



Lasy Państwowe

Nadleśnictwo Łobez

**Informacja o działalności w roku 2025
Plany na rok 2026**

www.lasy.gov.pl



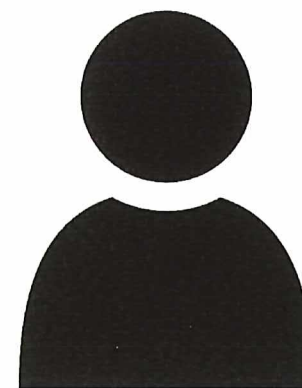


Wstęp. Dlaczego przesyłamy Państwu ten raport?

Lasy Państwowe to ogólnopolska organizacja, zarządzająca większością zasobów leśnych kraju. W naszej pieczy znajduje się przeszło 7,6 mln ha gruntów. To ¼ Polski. Nadleśnictwo ŁOBEZ to jedno z 429 nadleśnictw, które zarządzają lasami na poziomie lokalnym. Dbą o przyrodę, udostępnia lasy dla rekreacji, ale jest też istotnym podmiotem gospodarczym. Dostarcza drewno, które służy nam wszystkim, zatrudnia i generuje miejsca pracy. Jest płatnikiem lokalnych podatków. Szczegółowe dane nt. działalności nadleśnictwa znajdują Państwo na kolejnych stronach.

W tym roku po raz pierwszy nasza organizacja kieruje tego rodzaju raporty do samorządów gminnych w całej Polsce. Samorządy to nasz naturalny i bliski partner. To Państwo posiadają mandat uzyskany w demokratycznych wyborach, uprawniający do reprezentowania strony społecznej.

Raport traktujemy jako narzędzie w dialogu, który leśnicy chcą prowadzić ze stroną społeczną. Uważamy za oczywiste, że powinni Państwo dowiadywać się o naszej działalności. O jej efektach w minionym roku i o naszych zamierzeniach na rok bieżący. Niech to będzie podstawa do dyskusji na temat sposobów zarządzania lasami, ich wpływu na gospodarkę, klimat i stosunki wodne. O oczekiwaniach społecznych. Stoimy na stanowisku, że debata i konsultacje w środowisku lokalnym mają szczególną wartość. Bo odbywają się w poczuciu odpowiedzialności i realnej oceny skutków podejmowanych decyzji.



Krzysztof Wróbel
Nadleśniczy
Nadleśnictwa Łobez



Lasy Państwowe

Część I

O nadleśnictwie

www.lasy.gov.pl

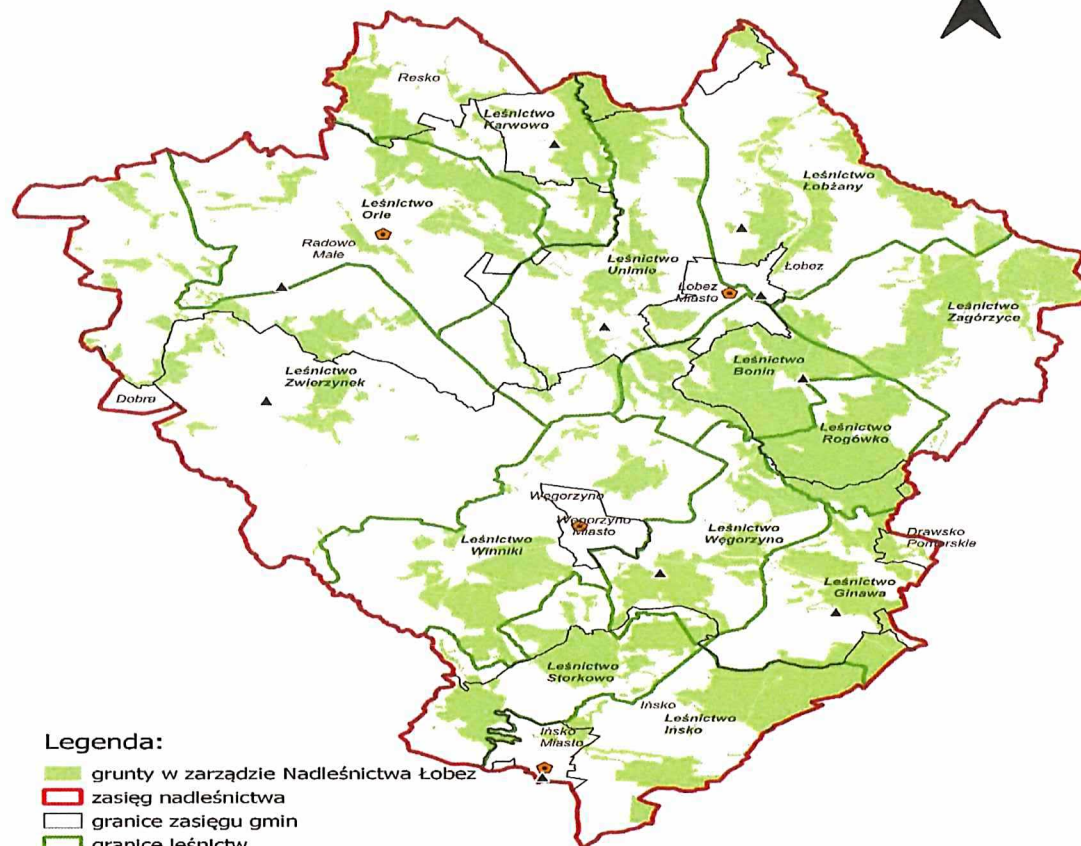


Lasy Państwowe



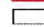



Lokalizacja

Granice zasięgu nadleśnictwa,
leśnictw i granice zasięgu
gmin;

Mapa Nadleśnictwo Łobez



Legenda:

-  grunty w zarządzie Nadleśnictwa Łobez
-  zasięg nadleśnictwa
-  granice zasięgu gmin
-  granice leśnictw
-  siedziby kancelarii leśnictw
-  siedziby gmin



Zasoby w zarządzie nadleśnictwa

Podstawowe dane statystyczne o zasobach w zarządzie:

- powierzchnia gruntów, w tym lasów, w zarządzie,

Województwo Powiat Gmina (część)	Pow. ogólna w km ²	Lasy stanowiące własność Skarbu Państwa				Razem	Lasy nie stanowiące własność Skarbu Państwa	Ogółem (7+8)	Lesistość (9:2)
		W zarządzie LP		Pozostałe					
		urządza- n-ctwo	Sąsiednie n-ctwa	parki	inne				
		Powierzchnia w ha							
1	2	3	4	5	6	7	8	9	10
Zachodniopomorskie	738,68	21 742.90	-	-	931,16	22 674.06	748,35	23 422.41	31.7
drawski	3,61	211.08	-	-	-	211.08	-	211.08	58.5
Drawsko Pomorskie	3,61	211.08	-	-	-	211.08	-	211.08	58.5
stargardzki	79,73	3 215.65	-	-	61,79	3 277.44	108,78	3 386.22	42.5
İńsko (w tym miasto)	79,73	3 215.65	-	-	61,79	3 277.44	108,78	3 386.22	42.5
Łobeski	655,34	18 316.17	-	-	869,37	19 185.54	639,57	19 825.11	30.3
Węgorzyno (w tym miasto)	249,68	5 816.36	-	-	404,55	6 220.91	242,31	6 463.22	25.9
Łobez (w tym miasto)	224,84	8425.75	-	-	139,70	8 565.45	198,05	8 763.50	39
Radowo Małe	148,36	3 074.72	-	-	313,10	3 387.82	152,78	3 540.60	23.9
Resko	29,96	999.34	-	-	10,18	1 009.52	46,43	1 055.95	35.2
Dobra Nowogardzka	2,50	-	-	-	1,84	1,84	-	1,84	0.7
Ogółem	738,68	21 742.90	-	-	931,16	22 674.06	748,35	23 422.41	31.7
W tym lasy nadzorowane przez Nadleśnictwo	-	-	-	-	-	-	639,57	-	-

Zestawienie powierzchni lasów znajdujących się w terytorialnym zasięgu Nadleśnictwa Łobez stan na 01.01.2022 r.



Zasoby w zarządzie nadleśnictwa

Liczba kompleksów leśnych

Wielkość kompleksu [ha]	Liczba kompleksów
<i>1</i>	<i>2</i>
do 1,00	36
1,01 - 5,00	54
5,01 - 20,00	32
20,01 - 100,00	28
100,01 - 500,00	17
500,01 - 2000,00	7
powyżej 2000,00	2
OGÓŁEM	176



Zasoby w zarządzie nadleśnictwa

Podstawowe dane statystyczne o zasobach w zarządzie:

- *Nadleśnictwo Łobez posiada dwa obręby leśne: **obręb Węgorzyno i obręb Łobez.***
- *Powierzchnia ewidencyjna gruntów Nadleśnictwa Łobez wg stanu na 01.01.2025 r. bez współwłasności: **23182,4263 ha**, w tym powierzchnia leśna **21732,5452 ha.***
- ***Obręb leśny Łobez: 11065,6222 ha**, w tym powierzchnia leśna **10436,2561 ha.***
- ***Obręb leśny Węgorzyno: 12117,4404 ha**, w tym powierzchnia leśna **11418,2907 ha.***



Zasoby w zarządzie nadleśnictwa

- Powierzchnia gruntów w zarządzie Nadleśnictwa Łobez na terenie gmin Łobez, Węgorzyno, Ińsko, Resko, Radowo Małe, Drawsko Pomorskie
- wg stanu na 01.01.2025 r.

Gmina	Pow. ogółem w ha	Pow. lasów w ha
Gmina Łobez obszar wiejski	8 722,0800	8 307,0140
Łobez Miasto	176,4664	160,5520
Gmina Węgorzyno obszar wiejski	6 171,9863	5 841,2483
Węgorzyno Miasto	0,3959	0,0000
Gmina Ińsko obszar wiejski	3 451,7604	3 147,3363
Ińsko Miasto	74,5912	68,2733
Resko obszar wiejski	1060,9688	1 014,3163
Radowo Małe	3277,9241	3060,3494
Drawsko Pomorskie obszar wiejski	219,4692	211,0605



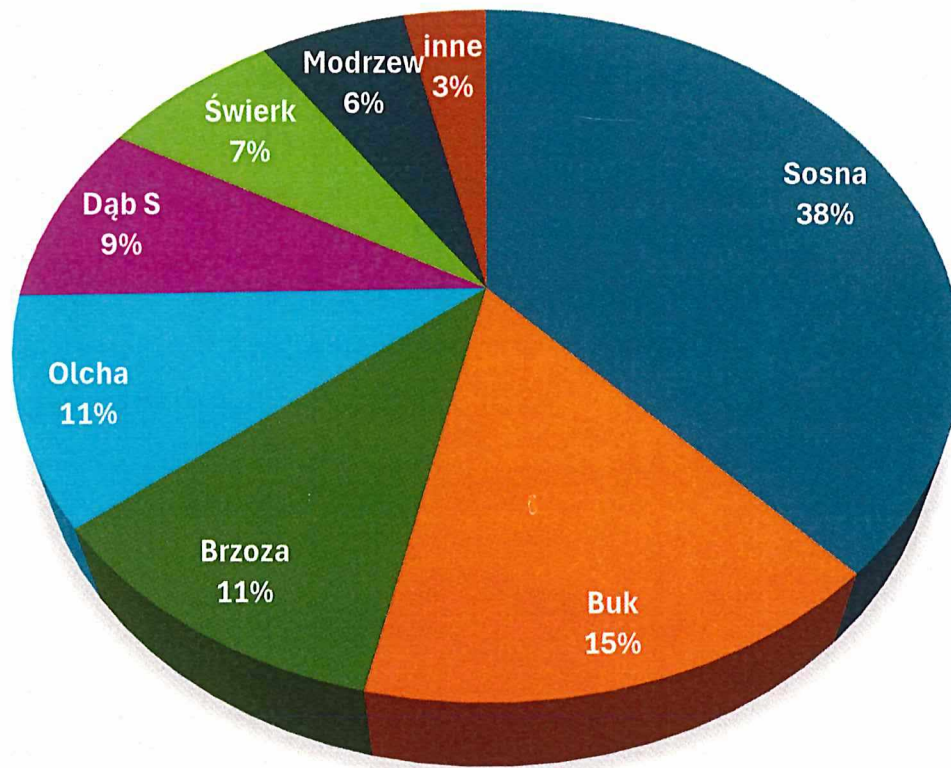
Zasoby w zarządzie nadleśnictwa

	Pow. ogółem (ha)	Lasy (ha)	Średni wiek (lata)
Nadleśnictwo ŁOBEZ	23 182,4263	21732,5452	57



Zasoby w zarządzie nadleśnictwa

Skład gatunkowy – lasy Nadleśnictwa Łobez



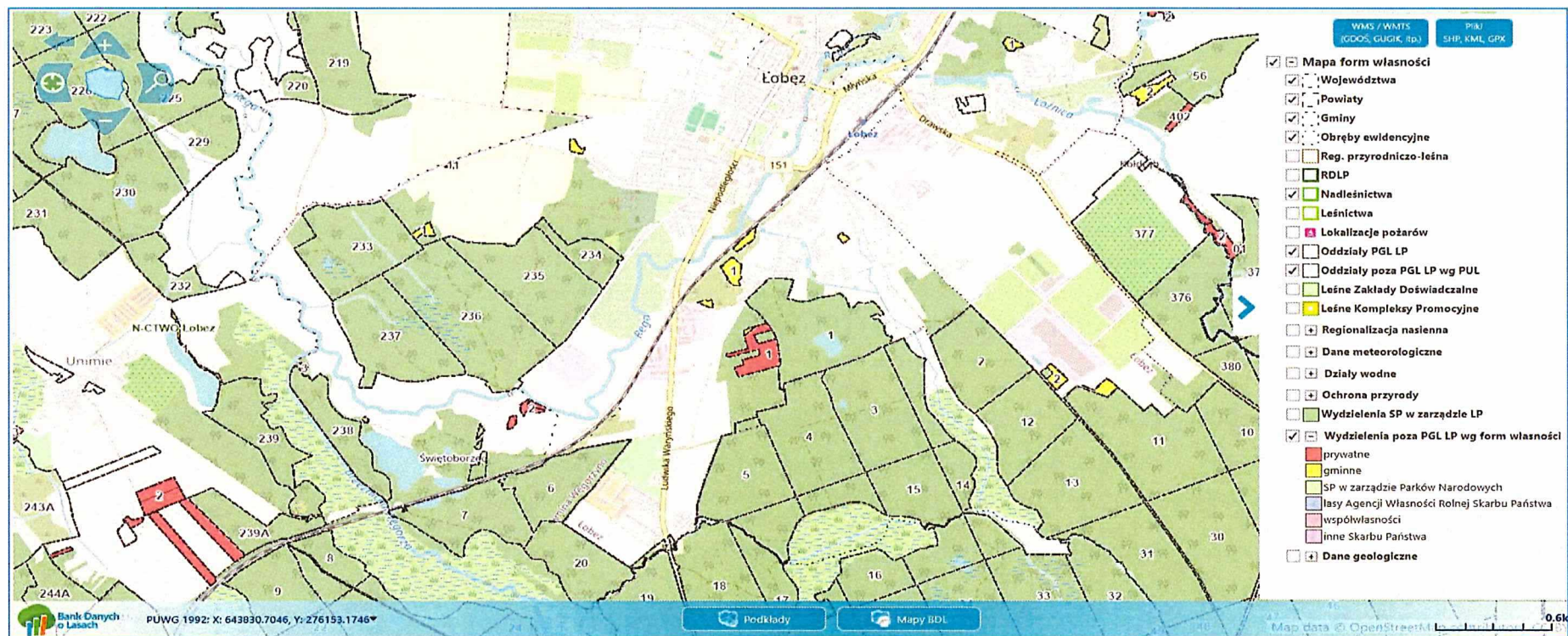


Las Państwowy

Do kogo należą lasy w granicach nadleśnictwa

W regionach o zróżnicowanej formie własności - mapa lasów: lasy różnych form własności (BDL)

*Nadleśnictwo Łobez sprawuje nadzór nad lasami innej własności w ramach porozumienia pomiędzy Nadleśniczym, a Starostą Powiatu Łobeskiego. Ogólna powierzchnia tych lasów wynosi **654,6675 ha** - stan na 01.01.2026r.*



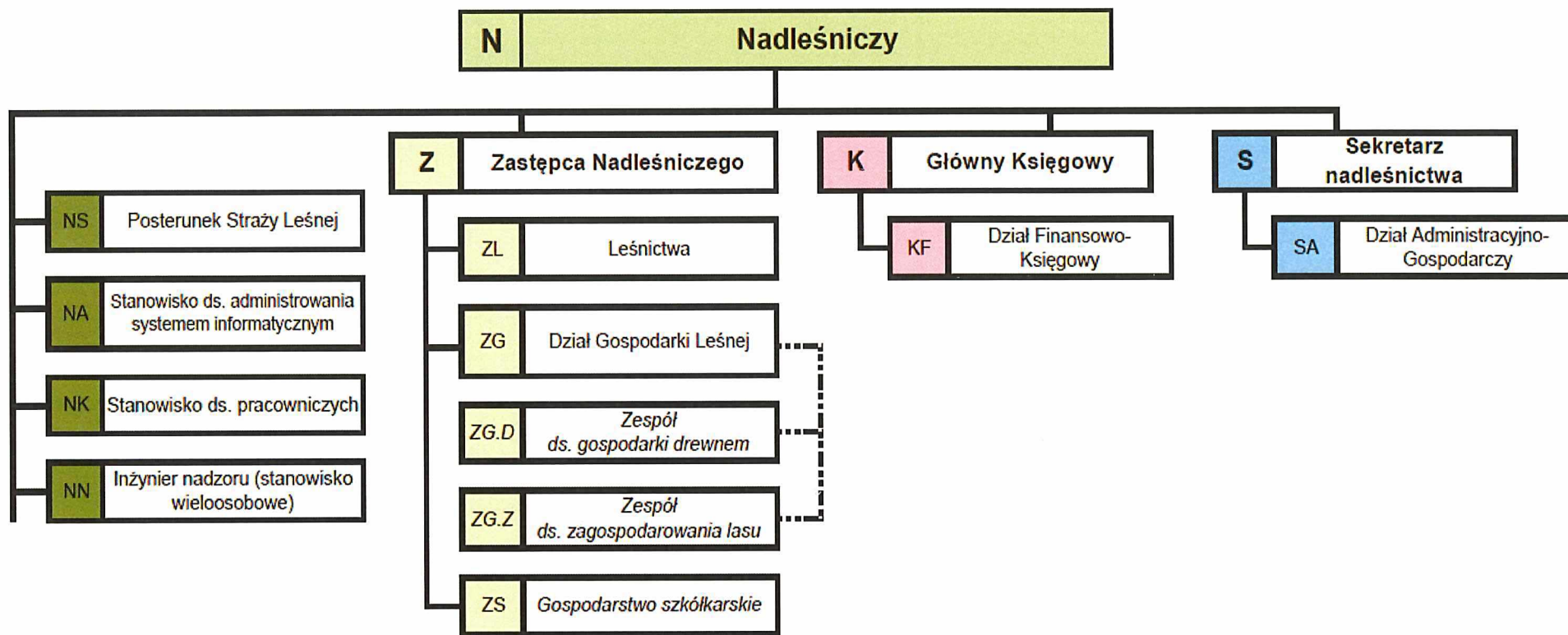
www.lasy.gov.pl



Struktura organizacyjna nadleśnictwa

SCHEMAT ORGANIZACYJNY

Nadleśnictwa Łobez





Struktura organizacyjna nadleśnictwa

- *Liczba leśnictw – 13*
- *Szkółka leśna – 1*
- *Liczba pracowników – 55*



Lasy Państwowe

Infrastruktura nadleśnictwa

Biuro, osady, zaplecze techniczne.

1. Biuro Nadleśnictwa Łobez: ul. Bema 15, 73-150 Łobez



Siedziba Nadleśnictwa Łobez
/Fot. Anna Krakiewicz



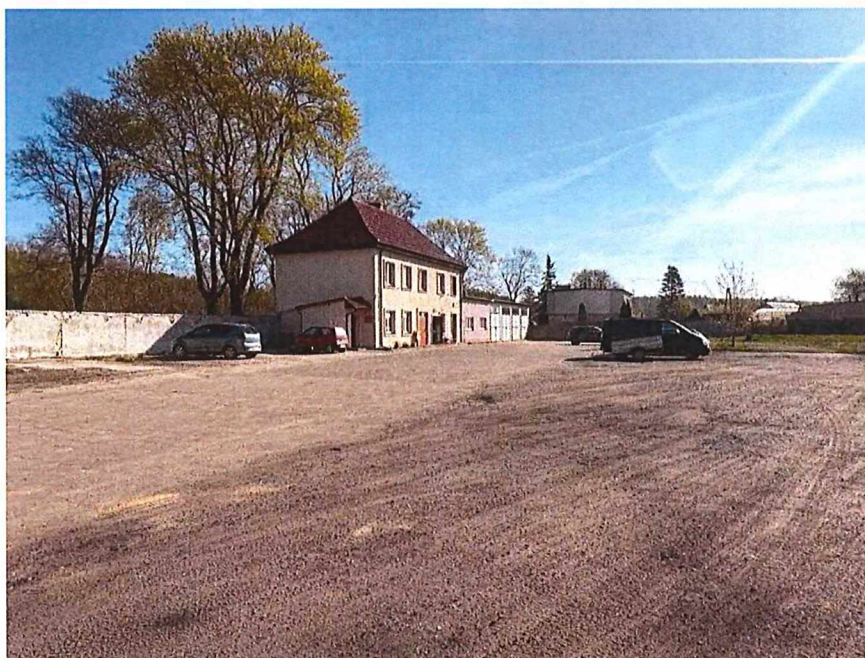
Lasy Państwowe

Infrastruktura nadleśnictwa

Biuro, osady, zaplecze techniczne.

2. Biuro Nadleśnictwa Łobez (księgowość, straż leśna):

ul. Łożnicka 17, 73-150 Łobez



Biuro Nadleśnictwa Łobez
/Fot. Anna Krakiewicz



Lasy Państwowe

Infrastruktura nadleśnictwa

Biuro, osady, zaplecze techniczne.

3. Kancelarie Leśnictw:

1. *Kancelaria Łobżany: Łobżany 10, 73-150 Łobez*
2. *Kancelaria Karwowo: Karwowo 11, 73-150 Łobez*
3. *Kancelaria Unimie: Unimie 5, 73-150 Łobez*
4. *Kancelaria Orle: Orle 7, 73-150 Łobez*
5. *Kancelaria Zwierzynek: Zwierzynek 3, 73-155 Węgorzyno*
6. *Kancelaria Zagórzycy: ul. Łożnicka 17, 73-150 Łobez*
7. *Kancelaria Bonin: Bonin 32, 73-150 Łobez*
8. *Kancelaria Rogówko: ul. Łożnicka 17, 73-150 Łobez*
9. *Kancelaria Węgorzyno: Nowe Węgorzynko 7, 73-155 Węgorzyno*
10. *Kancelaria Ginawa: Ginawa 1, 73-155 Węgorzyno*
11. *Kancelaria Ińsko: ul. Polna 6A, 73-140 Ińsko*
12. *Kancelaria Storkowo: ul. Polna 6A, 73-140 Ińsko*
13. *Kancelaria Winniki: Nowe Węgorzynko 7, 73-155 Węgorzyno*



Lasy Państwowe

Infrastruktura nadleśnictwa

Biuro, osady, zaplecze techniczne.

3. Kancelarie Leśnictw:



Kancelaria Ginawa
/Fot. Iza Górczycka



Lasy Państwowe

Infrastruktura nadleśnictwa

Biuro, osady, zaplecze techniczne.

4. Zaplecze techniczne:

- 1. Plac i budynek garażowy: ul. Łożnicka 17, 73-150 Łobez*
- 2. Budynek gospodarczo-garażowy: ul. Drawska 10, 73-155 Węgorzyno*



Lasy Państwowe

Infrastruktura nadleśnictwa

Sieć dróg

Główną sieć drogową Nadleśnictwa tworzą drogi wojewódzkie nr 146, 147, 148, 151. Łącznie przez teren nadleśnictwa przebiega 778,17 km dróg publicznych znajdujących się w zarządach: krajowym, wojewódzkim, powiatowym i gminnym oraz **97,18 km** dróg wewnętrznych innej własności, które wyznaczone zostały w docelowej sieci drogowej jako drogi niezbędne do dojazdów do kompleksów leśnych nadleśnictwa.

Łączna długość dróg leśnych w Nadleśnictwie Łobez wynosi **1 137,83 km**. Łączna długość sieci dojazdów pożarowych wynosi **82,28 km**.



Infrastruktura nadleśnictwa

Sieć dróg

Drogi leśne udostępnione do ruchu publicznego:

- Droga nr 20 – Leśnictwo Ginawa (Droga gminna w Ginawie - **Dojazd pożarowy nr 20** (10-16-0036) - Leśniczówka Ginawa);
- Droga nr 19 – Leśnictwo Ginawa (Skrzyżowanie z drogą gminną – **Dojazd pożarowy nr 19** (10-16-0033, 10-16-0034) – Brzeźniak Brzeźnica);
- Droga – Leśnictwo Storkowo (Droga gminna Sarnikierz – Droga leśna nr 18 – droga gminna droga leśna nr 18 – droga gminna – Wierzchucice);
- Droga nr 12- Leśnictwo Karwowo (Granica z Nadleśnictwem Resko – **dojazd pożarowy nr 12** (10-16-0001) – pole biwakowe – Strzmiele);
- Droga nr 10 i 9 – Leśnictwo Orle (Droga gminna w miejscowości Strzmiele– **dojazd pożarowy nr 10** (10-16-0023) Hubertówka- Jezioro Głębokie – skrzyżowanie z drogą - **dojazd pożarowy nr 9** (10-16-0022) – kierunek Radowo Małe);
- Droga nr 25 – Leśnictwo Zwierzynek (Droga gminna – miejsce biwakowania – jezioro Okrzeja);
- Droga – Leśnictwo Unimie (za miejscowością Poradz zjazd z drogi wojewódzkiej DW 148 w lewo, przez oddziały 96A1, 96Ak oraz do końca oddziału 96Aj.)



Infrastruktura nadleśnictwa

Wśród urządzeń służących rekreacji oraz turystyki możemy wymienić:

- *Tablice informacyjne i edukacyjne – 75 szt.*
- *miejsca na ognisko – 9 szt.*
- *Stojaki rowerowe – 2 szt.*
- *Wiaty – 8 szt.*
- *Ławy - 27 szt.*
- *Ławostoły – 30 szt.*
- *Kosze na śmieci – 53 szt.*



Fot. Anna Krakiewicz



Infrastruktura nadleśnictwa

W siedzibie Nadleśnictwa Łobez znajduje się świetlica, pełniąca incydentalnie rolę Izby edukacji leśnej. Sala wyposażona jest w projektor oraz pomoce mobilne.



Świetlica/ Fot. Anna Krakiewicz



Infrastruktura nadleśnictwa

Obiekty edukacyjne, urządzenia służące rekreacji, turystyce

Edukacja leśna społeczeństwa jest jednym z podstawowych zadań realizowanych przez Lasy Państwowe, wynikającym z założeń Polityki Leśnej Państwa i przyjętych „Kierunków rozwoju edukacji leśnej społeczeństwa w Lasach Państwowych”.

Nadleśnictwo Łobez posiada w swoim zasobie do dyspozycji turystów:

- *4 miejsca biwakowania*
- *5 miejsc postoju pojazdów*
- *1 ścieżka dydaktyczna „Leśne tajemnice”*
- *2 szlaki turystyczne*
- *1 ścieżka dydaktyczna*
- *1 punkt edukacji leśnej*

*Nadleśnictwo Łobez swym zasięgiem obejmuje **liczne jeziora**, naturalne tereny bagienne, torfowiska i mokradła, **rzekę Regę, Brzeźnicką Węgorzę, Reską Węgorzą, Ukleją**. Liczne kompleksy leśne zajmują tereny polodowcowe o urozmaiconej rzeźbie. Różnorodność przyrodnicza terenów Nadleśnictwa została doceniona w postaci licznych form ochrony przyrody.*



Lasy Państwowe

Infrastruktura nadleśnictwa

Obiekty edukacyjne, urządzenia służące rekreacji, turystyce



Miejsce postoju pojazdów; Leśnictwo Karwowo
/Fot. Anna Krakiewicz



Miejsce biwakowania; Leśnictwo Zwierzynek
/Fot. Anna Krakiewicz



Lasy Państwowe

Infrastruktura nadleśnictwa

Obiekty edukacyjne, urządzenia służące rekreacji, turystyce



Miejsce postoju pojazdów; Leśnictwo Zagórzycze
/Fot. Anna Krakiewicz



Miejsce biwakowania; Leśnictwo Orle
/Fot. Anna Krakiewicz



Infrastruktura nadleśnictwa – Szkołka leśna

- *Szkołka posiada architekturę składającą się z wiaty z ławostołami oraz paleniska.*
- *Zajęcia edukacyjne przeprowadzane na szkółce są prowadzone również na łące kwietnej, której walory można podziwiać w sezonie wiosenno-jesiennym.*
- *Na szkółce leśnej znajduje się mnóstwo tablic edukacyjnych oraz interaktywnych, które urozmaicają prowadzone zajęcia.*



Fot. Anna Krakiewicz



Fot. Anna Krakiewicz



Las Państwowe

Infrastruktura nadleśnictwa – Szkołka leśna



Fot. Anna Krakiewicz



Fot. Anna Krakiewicz

www.lasy.gov.pl



Lasy Państwowe

Szkółka leśna



Fot. Anna Krakiewicz



Fot. Anna Krakiewicz



Fot. Agnieszka Tokarska

www.lasy.gov.pl



Infrastruktura nadleśnictwa

System ochrony przeciwpożarowej

- *Bieżące utrzymywanie pasów przeciwpożarowych przy obiektach które mogą stanowić zagrożenie pożarowe (np. parkingi leśne;)*
- *System obserwacji obszarów leśnych*
 - *Wieża z kamerami – Leśnictwo Rogówko*
 - *Wieża z kamerami – Leśnictwo Łobżany (w miejscowości Łobżany)*
- *Baza sprzętu przeciwpożarowego znajdujący się w Łobzie ul. Łożnicka 17 wyposażona zgodnie z przepisami dla nadleśnictwa zakwalifikowanego do III KZPL*
- *System łączności radiowej*
- *Samochód patrolowo-gaśniczy*



Infrastruktura nadleśnictwa

System ochrony przeciwpożarowej

- *Punkty czerpania wody (PCW)*
 - *PCW-1 Leśnictwo Karwowo*
 - *PCW-2 Leśnictwo Orle*
 - *PCW-3 Leśnictwo Zwierzynek*
 - *PCW-4 Leśnictwo Rogówko*
 - *PCW-5 Leśnictwo Łobżany*

*W celu udostępnienia przejazdu dla pojazdów gaśniczych utworzono sieć dróg pożarowych (dojazdów pożarowych) zgodną z obowiązującym prawem Rozporządzenia Ministra Środowiska (Dz.U.2015 poz. 1070 ze zm.) w sprawie szczegółowych zasad zabezpieczania przeciwpożarowego lasu. Dojazdy pożarowe stanowią podstawową sieć komunikacyjną kompleksu leśnego w planowaniu i organizowaniu akcji ratowniczo-gaśniczej. Przez teren Nadleśnictwa Łobez przeprowadzona **jest sieć 27 dojazdów przeciwpożarowych**, które są na bieżąco utrzymywane i konserwowane.*



Przyroda na terenie nadleśnictwa

W zasięgu terytorialnym Nadleśnictwa występuje wiele obszarów o wybitnych wartościach przyrodniczych i krajobrazowych, które uznano za tereny o bardzo ważnym znaczeniu ekologicznym, jak choćby Obszar Specjalnej Ochrony pod nazwą „Ostoja Ińska” włączony do europejskiej sieci ekologicznej Natura 2000. Doceniając znaczenie tych terenów podjęto działania ochronne obejmując najcenniejsze ich fragmenty różnymi prawnymi formami ochrony. Obecnie na terenie Nadleśnictwa istnieją następujące obszary i obiekty chronione:

1) Rezerwaty przyrody

1. *„Wyspa Sołtyski*
2. *„Mszar nad Jeziorem Piaski”*
3. *„Kamienna Buczyna”*
4. *„Źródłiskowe Zbocza”*
5. *„Kołatka”*

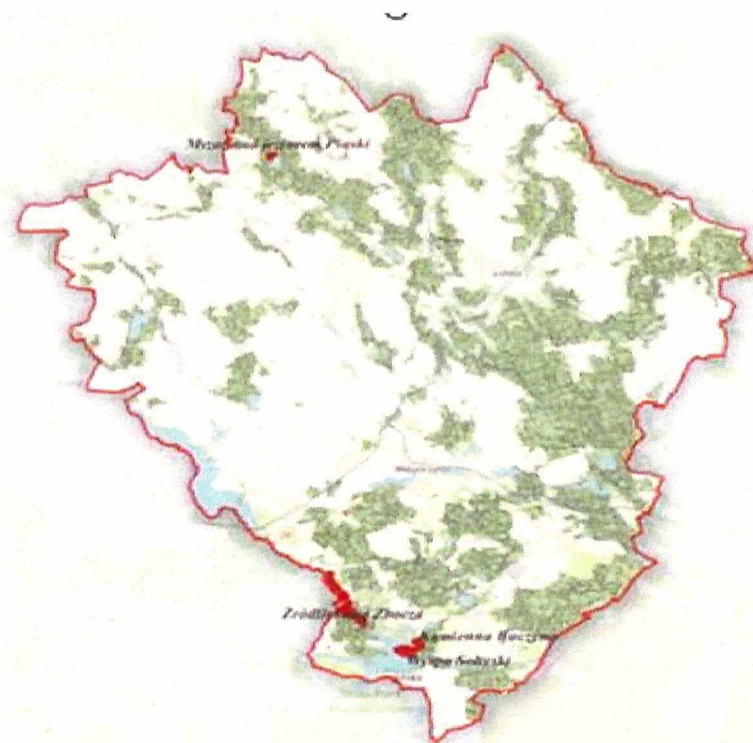
2) Park Krajobrazowy – IŃSKI PARK KRAJOBRAZOWY



Lasy Państwowe

Przyroda na terenie nadleśnictwa

Położenie rezerwatów przyrody w Nadleśnictwie Łobez



www.lasy.gov.pl



Lasy Państwowe

Przyroda na terenie nadleśnictwa

Położenie rezerwatu przyrody – „Wyspa Sołtycki” na Jeziorze Ińsko



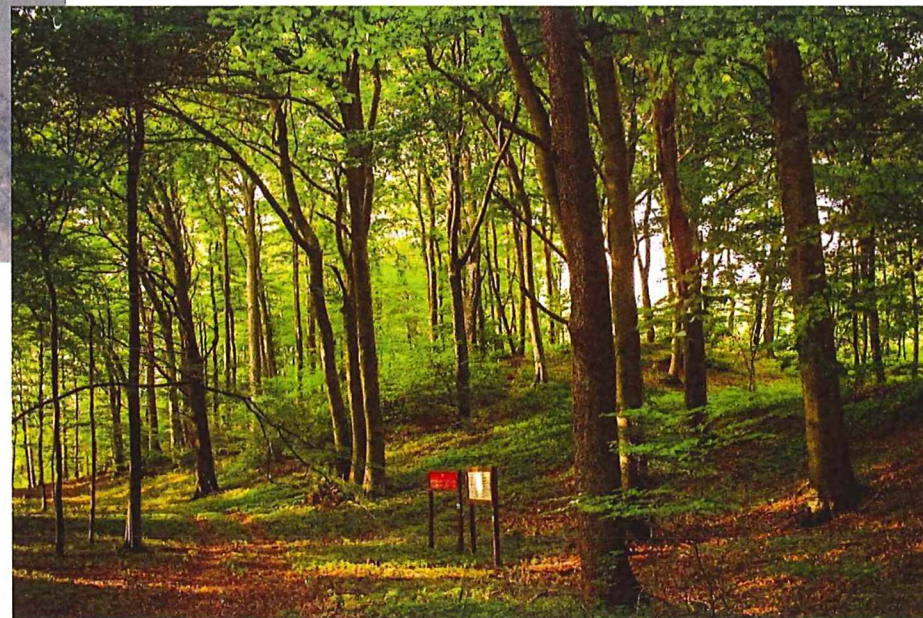
www.lasy.gov.pl



Lasy Państwowe

Przyroda na terenie nadleśnictwa

Położenie rezerwatu przyrody – „Kamienna Buczyna” przy Jeziorze Ińsko



www.lasy.gov.pl



Las Państwowe

Przyroda na terenie nadleśnictwa

Położenie rezerwatu przyrody – „Mszar nad Jeziorem Piaski”



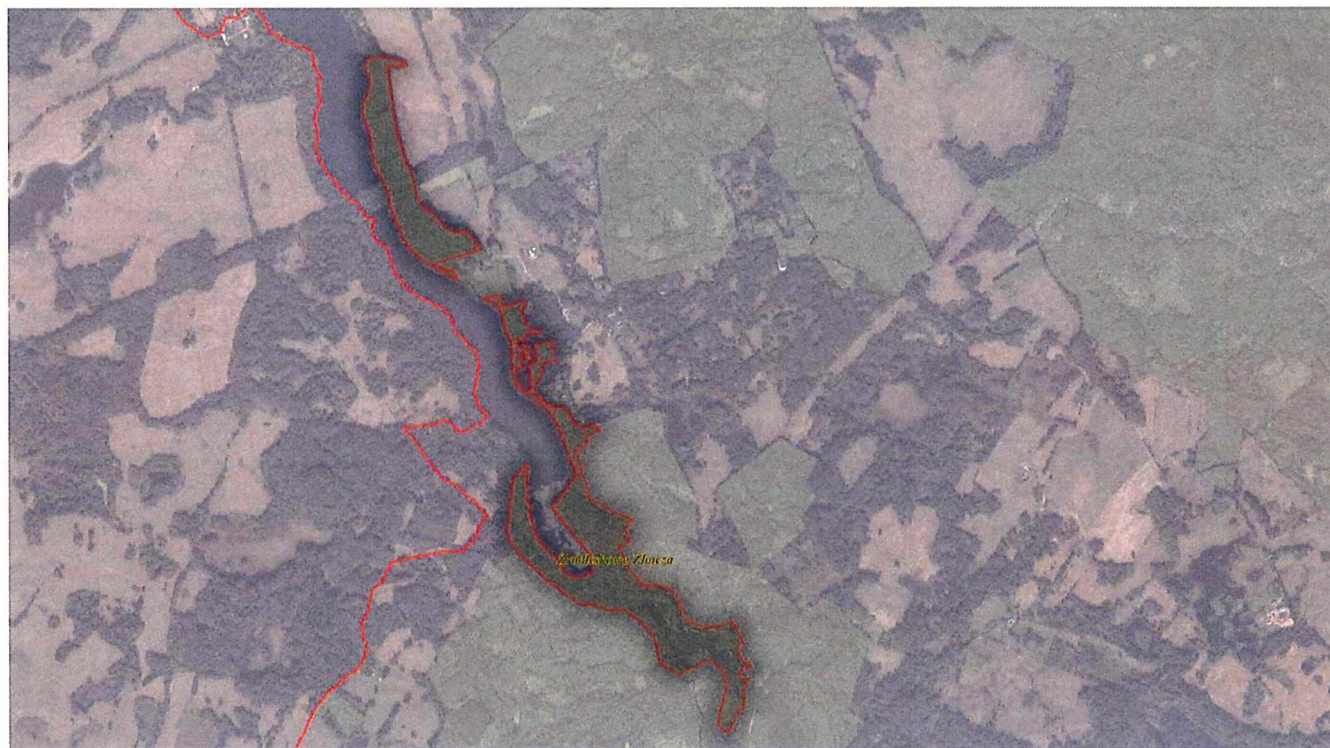
www.lasy.gov.pl



Lasy Państwowe

Przyroda na terenie nadleśnictwa

Położenie rezerwatu przyrody – „Źródłiskowe zbocze”



www.lasy.gov.pl



Przyroda na terenie nadleśnictwa

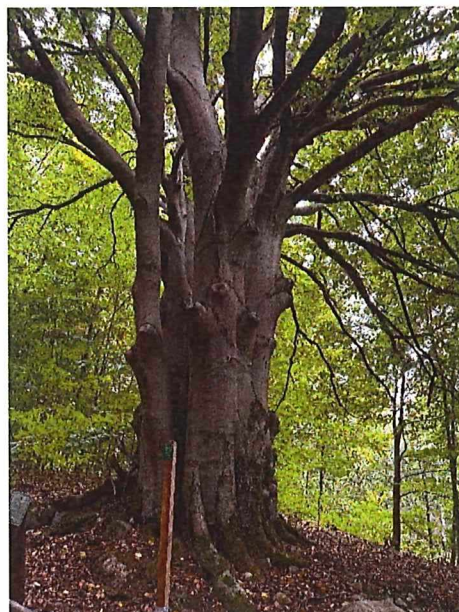
3. Pomniki Przyrody:

1. *buk zwyczajny obwód 620 cm*
2. *świerk pospolity 325 cm*
3. *dąb szypułkowy 450 cm*
4. *buk zwyczajny 320 cm,*
5. *Lipa drobnolistra 518 cm*
6. *platan klonolistny 380 cm*
7. *dąb szypułkowy 540 cm*
8. *Głaz narzutowy – obwód 910 cm długość 4.50 m, szerokość 2.50 m, wysokość 1.80 m.*



Przyroda na terenie nadleśnictwa

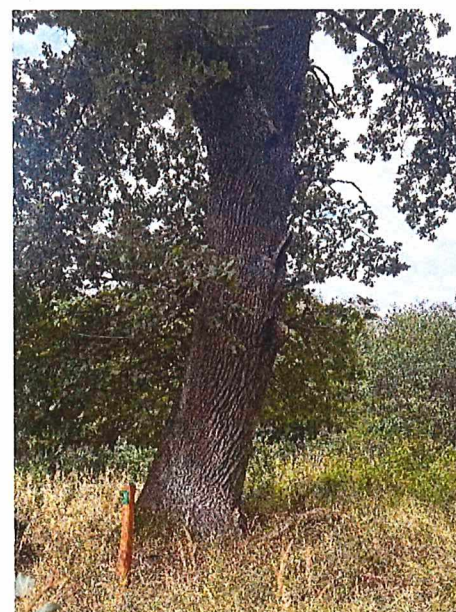
3. Pomniki Przyrody:



Buk w Leśnictwie Storkowo
/Fot. Anna Krakiewicz



Świerk w Leśnictwie Orle
/Fot. Anna Krakiewicz



Dąb w Leśnictwie Winniki
/Fot. Anna Krakiewicz



Buk w Leśnictwie Winniki
/Fot. Anna Krakiewicz



Przyroda na terenie nadleśnictwa

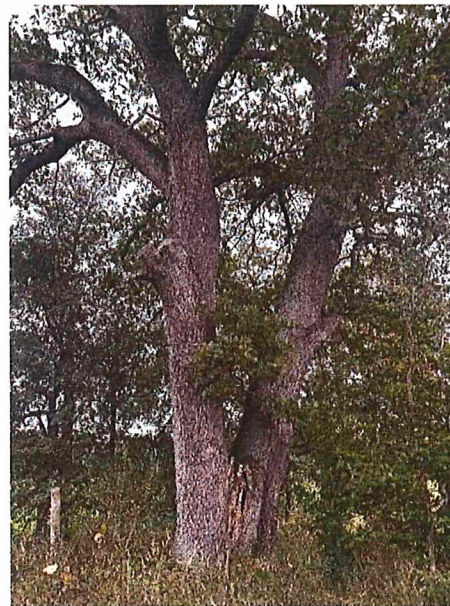
3. Pomniki Przyrody:



Lipa drobnolistna w Leśnictwie
Węgorzyno
/Fot. Anna Krakiewicz



Płatan klonolistny w Leśnictwie Ginawa
/Fot. Anna Krakiewicz



Dąb w Leśnictwie Bonin
/Fot. Anna Krakiewicz



Głaz narzutowy w Leśnictwie Unimie
/Fot. Anna Krakiewicz



Przyroda na terenie nadleśnictwa

4. Obszary Natura 2000

1. *Brzeźnicka Węgorza PLH320002*
2. *Dorzecze Regi PLH320049*
3. *Pojezierze Ińskie PLH320067*
4. *Ostoja Ińska PLB320008*

5. Użytek ekologiczny (1)

„Pełnikowe łąki” – powierzchnia 3,43 ha

6. Zespół przyrodniczo-krajobrazowy (1)

7. Stanowisko dokumentacyjne (1)

8. Ochrona roślin i zwierząt



Fot. Arkadiusz Lorek



Plan urządzenia lasu – podstawa działalności nadleśnictwa

To kluczowy dokument określający zasady gospodarki leśnej i podstawa naszego działania. Opracowany **na 10 lat**. Obejmuje całe nadleśnictwo, ale indywidualne planowanie dotyczy wydzieleń, czyli kilkuhektarowych, jednolitych fragmentów lasu. Takich wydzieleń jest w naszym nadleśnictwie kilka tysięcy.

Plan wykonali specjaliści spoza Lasów Państwowych. Zatwierdził Minister Klimatu i Środowiska.

Plan zawiera opis i ocenę stanu lasu oraz cele, zadania i metody prowadzenia gospodarki leśnej. Proces jego tworzenia i zatwierdzania jest precyzyjnie uregulowany i angażuje różne podmioty oraz społeczeństwo.

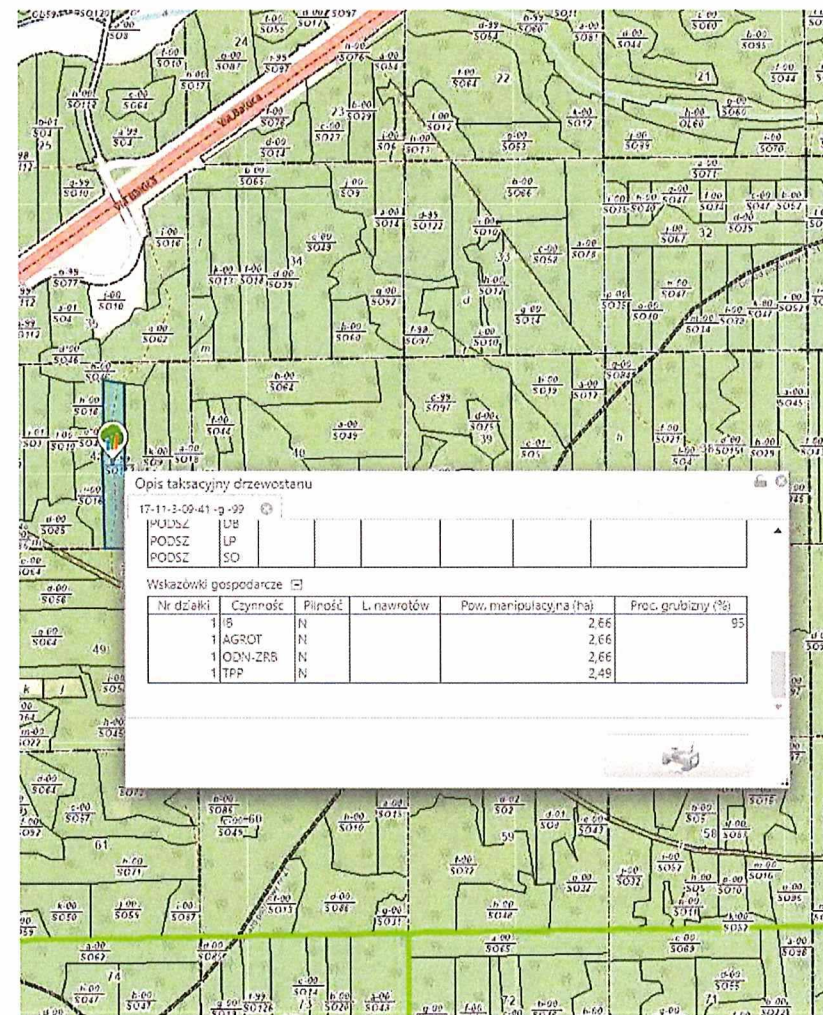
W jakim celu wykonujemy plan?

- **Zrównoważone zarządzanie lasami** – zapewnienie równowagi między ochroną przyrody a użytkowaniem lasów
- **Ochrona ekosystemów leśnych** – uwzględnienie obszarów chronionych i działań na rzecz bioróżnorodności
- **Planowanie pozyskania drewna** – określenie, ile drewna można pozyskać, bez naruszania stabilności lasów
- **Dostosowanie gospodarki leśnej do warunków środowiskowych** – uwzględnienie klimatu, gleby i zasobów wodnych



Plan dostępny dla każdego

- **Działamy transparentnie.** Dlatego przy tworzeniu planu odbywają się konsultacje społeczne. Gotowy plan podlega strategicznej ocenie oddziaływania na środowisku i jest opiniowany przez RDOŚ, IOŚ (<https://mapy.zabytek.gov.pl/nid/2025>)
- **Każdy ma wgląd do planu.** Plan urządzenia lasu umieszczamy w internetowym BIP. Do pobrania udostępniamy opis nadleśnictwa (elaborat) i program ochrony przyrody (<https://lobez.szczecin.lasy.gov.pl>)
- **Sprawdź, co zaplanowaliśmy w znanym Ci fragmencie lasu.** Treść planu trafia także do Banku Danych o Lasach (bd.lasy.gov.pl). Tutaj każdy może zapoznać się z charakterystyką wybranego wydzielenia leśnego i sprawdzić, jakie prace będziemy prowadzić w tym fragmencie lasu





Jak powstaje plan? Lokalny zespół współpracy

- szczególnie istotne na etapie przygotowywania planu



DL-L-WGL.8100.31.2023.LP
2058490.103154118316553
Warszawa, 27-06-2023

Pan
Marek Kubica
Dyrektor Generalny
Lasów Państwowych

Na podstawie art. 22 ust. 1 ustawy z dnia 28 września 1991 r. o lasach (Dz. U. z 2022 r. poz. 472, z późn. zm.) po rozpatrzeniu wniosku Dyrektora Generalnego Lasów Państwowych z dnia 22 maja 2023 r., znak ZU.6004.16.2023, zatwierdzam plan urządzenia lasu sporządzony dla Nadleśnictwa Łobez w Regionalnej Dyrekcji Lasów Państwowych w Szczecinie, na lata 2022-2031.

Przedmiotowy plan zawiera:

- 1) opis lasów i gruntów przeznaczonych do zalesienia, wg stanu na dzień 1 stycznia 2022 r., o powierzchni łącznej 23028,54 ha;
- 2) analizę gospodarki leśnej w minionym okresie;
- 3) program ochrony przyrody;
- 4) określenie zadań dotyczących:
 - etatu miąższościowego użytków rębnych w ilości 613 592 m³ grubizny drewna netto,
 - powierzchniowego etatu cęć w użytkowaniu przedrębny - 13 278,02 ha z szacunkowym pozyskaniem w drzewostanach przeznaczonych do użytkowania przedrębny - 500 000 m³ grubizny drewna netto,
 - projektowanej powierzchni zalesień i odnowień - 2 207,3/ ha,
 - projektowanej powierzchni pielęgnowania lasu - 17 238,61 ha,
 - ochrony lasu, w tym również zadań ochrony przeciwpożarowej,
 - gospodarki łowieckiej,
 - potrzeb w zakresie infrastruktury technicznej.

Regionalny Dyrektor Ochrony Środowiska w Szczecinie pismem z dnia 3 marca 2023 r., znak WOPN.410.12.2022.LB oraz Zachodniopomorski Państwowy Wojewódzki Inspektor Sanitarny w Szczecinie pismem z dnia 21 lutego 2022 r., znak NZNS.7040.3.13.2022, działając na podstawie art. 54 ust. 1 ustawy z dnia 3 października 2008 r. o udostępnianiu informacji o środowisku i jego ochronie, udziale społeczeństwa w ochronie środowiska oraz o ocenach oddziaływania na środowisko (Dz. U. z 2023 r., poz. 1094), zaopiniowali projekt planu urządzenia lasu dla Nadleśnictwa Łobez na lata 2022-2031 wraz z prognozą oddziaływania na środowisko.

Z up. Ministra

Edward Słarka
Sekretarz Szlaku
Ministerstwo Klimatu i Środowiska
/- podpisany cyfrowo/



Rozmiar zadań zapisanych w planie urządzenia lasu

- *Etat miąższościowy użytków rębnych: 613 592 m³*
- *Etat powierzchniowy cięć w użytkowaniu przedrębnym: 13 278,02 ha*
 - *wraz z szacunkowym pozyskaniem: 500 000 m³*
- *Projektowana powierzchnia zalesień i odnowień: 1992,52 ha*
- *projektowana powierzchnia pielęgnowania gleby: 4345,05 ha*



Lasy Państwowe

Część II

Co się działo w Nadleśnictwie Łobez

Podsumowanie roku 2025

www.lasy.gov.pl



Pozyskanie drewna

- *Użytkowanie rębne – 51 849,19 m³*
- *Użytkowanie przedrębne – 56 187,11m³*
- *Użytki przygodne – 8 184,25 m³*

Sortymenty

- *Drewno wielkowymiarowe – 38 707,67 m³*
- *Drewno średniowymiarowe – 70 424,92 m³*
- *Drewno małowymiarowe – 7087,96 m³*



Pozyskanie drewna

Drewno opałowe

- *S4 (wałki opałowe) – 7087,96 m³, ceny od 17zł – do 85 zł/m³*
- *M2 (gałęziówka) – 10 705,65 m³, cena od 31,77 zł – do 195,57 zł/m³*



Pozyskanie drewna

Pozyskanie drewna	Rębne	Przedrębne	Przygodne	Suma:
024 - Łobez Miasto	561,26	1 180,46	37,28	1 779,00
025 - Drawsko Pomorskie Ob. wiej.	2 514,87	553,79	95,85	3 164,51
025 - Łobez Ob. wiej.	17 634,33	17 778,44	4 851,77	40 264,54
032 - Radowo Małe	9 864,27	10 805,24	615,65	21 285,16
045 - Resko Ob. wiej.	4 398,11	1 898,72	256,32	6 553,15
054 - Ińsko Miasto			5,60	5,60
054 - Węgorzyno Miasto				
055 - Ińsko Ob. wiej.	6 238,49	9 041,37	1 249,19	16 529,05
055 - Węgorzyno Ob. wiej.	10 637,86	14 929,09	1 049,41	26 616,36
			23,18	23,18
Suma:	51 849,19	56 187,11	8 184,25	116 220,55



Lasy Państwowe

Pozyskanie drewna

Sortymenty	M	S	W
024 - Łobez Miasto	18,40	956,37	804,23
025 - Drawsko Pomorskie Ob. wiej.	132,66	1 779,01	1 252,84
025 - Łobez Ob. wiej.	2 602,63	24 416,83	13 245,08
032 - Radowo Małe	2 057,99	12 479,26	6 747,91
045 - Resko Ob. wiej.	67,37	3 394,67	3 091,11
054 - Ińsko Miasto		5,60	
054 - Węgorzyno Miasto			
055 - Ińsko Ob. wiej.	596,60	10 474,74	5 457,71
055 - Węgorzyno Ob. wiej.	1 611,27	16 901,96	8 103,13
	1,04	16,48	5,66
Suma:	7 087,96	70 424,92	38 707,67



Partnerzy gospodarczy

Usługobiorcy – zakłady usług leśnych:

- 1) *AGROFOREST Justyna Bajlak*
- 2) *DREWEX – Barbara Popow*
- 3) *Usługi Leśne – Łukasz Wojtulewicz*
- 4) *Zakład Usługowo Handlowy – Sławomir Kopka*
- 5) *Zakład Usług Leśnych – Jarosław Borysiewicz*
- 6) *Zakład Usług Leśnych – Józef Franczak*

➤ ***W 2025 roku przetargi zostały rozstrzygnięte i wszystkie umowy z wykonawcami z Zakładami Usług Leśnych zostały podpisane już w styczniu br.***



Partnerzy gospodarczy

Nabywcy drewna

1. Liczba firm nabywających drewno – 113 firm w 2025 r.

(przykłady odbiorców krajowych)

- a) *KPPD SZCZECINEK*
- b) *KRONOSPAN POLSKA*
- c) *BIOMASA PARTNER GROUP SPÓŁKA AKCYJNA*
- d) *GRYFSKAND SP.Z.O.O.*



Partnerzy gospodarczy

Nabywcy drewna

2. Firmy lokalne (przykłady):

- a) *ECO-PAL Przemysław Świrski*
- b) *Inter - Arimar – Arkadiusz Świrski*
- c) *Usługi Leśne – Tadeusz Grymuza*
- d) *ANNA-PAL – Anna Orłowska*
- e) *Usługi Tartaczne – Daniel Jagodziński*

3. Indywidualni nabywcy drewna – PKN – 1836 osób w 2025 r.



Hodowla i ochrona lasu

- *Odnowienia w 2025 r. – 237,63 ha*
- *Zalesienia w 2025 r. – 0 ha*
- *Przebudowy drzewostanów (w ramach cięć sanitarnych ze względu na gradację kornika drukarza) w 2025 r. – 94,05 ha*
- *Trzebieże w 2025 r.– 1 421,65 ha*
 - *Trzebieże wczesne w 2025 r – 553,71 ha*
 - *Trzebieże późne w 2025 r. – 867,94 ha*
- *Czyszczenia w 2025 r. – 524,68 ha*



Lasy Państwowe

Hodowla i ochrona lasu

Odnowienia w 2025 r. – 237,63 ha

Zalesienia 2025 r. – 0 ha

Trzebieże w 2025 r. – 1421,65 ha

Czyszczenia w 2025 r. – 524,68 ha

www.lasy.gov.pl



Hodowla lasu

HODOWLA LASU	Odnowienia	Pielęgnowanie upraw	Czyszczenia	Trzebieże	Suma:
	HA	HA	HA	HA	HA
024 - Łobez Miasto		3,35	3,34	29,36	36,05
025 - Drawsko Pomorskie Ok.	1,50	1,50	1,00	14,40	18,40
025 - Łobez Ob. wiej.	96,82	176,69	221,61	477,40	972,52
032 - Radowo Małe	49,06	77,75	64,64	234,44	425,89
045 - Resko Ob. wiej.	11,72	27,17	20,37	63,82	123,08
054 - Ińsko Miasto	2,17	2,17			4,34
054 - Węgorzyno Miasto					
055 - Ińsko Ob. wiej.	38,06	60,67	40,15	233,05	371,93
055 - Węgorzyno Ob. wiej.	38,30	138,97	173,57	369,18	720,02
Suma:	237,63	488,27	524,68	1 421,65	2 672,23



Ochrona lasu

	Ochrona przed zwierzyną	Ogran.powierzc hni występowania grzybów	Pozostałe zabiegi z zakresu ochrony lasu	Zbiór materiałów prognostycznyc h	Zbiór materiałów prognostycznyc h
	HA	HA	O-SMIECI M3	HA	SZT
OCHRONA LASU	HA	HA	M3	HA	SZT
024 - Łobez Miasto	7,70				
025 - Drawsko Pomorskie Ob. wiej.	12,93				
025 - Łobez Ob. wiej.	224,81			14,15	
032 - Radowo Małe	52,36				
045 - Resko Ob. wiej.	22,73				
054 - Ińsko Miasto	1,67				
054 - Węgorzyno Miasto					
055 - Ińsko Ob. wiej.	76,76	24,20		9,92	
055 - Węgorzyno Ob. wiej.	128,33			2,18	
	1,30		116,00		37,00
Suma:	528,59	24,20	116,00	26,25	37,00



Hodowla i Ochrona lasu

W roku 2025 na terenie Nadleśnictwa Łobez przeprowadzono:

- *Wywóz śmieci z terenów leśnych – 116 m³ – koszty: 98 664,09zł*



Fot. Barbara Mazur



Fot. Anna Krakiewicz



Hodowla i Ochrona lasu

W roku 2025 na terenie Nadleśnictwa Łobez przeprowadzono:

- *Gaszenie pożarów na terenie – 1,08 ha*
- *Nowe gradzenia (zabezpieczanie upraw przed zwierzyną) powierzchnia 98,19 ha – koszty 655 659,73zł*
- *Konserwacja istniejących gradzeń – koszty 83 555,67zł*
- *Demontaż gradzeń – pow. 122,17 ha – koszty: 246 879,07zł*
- *Jesienne poszukiwanie szkodników pierwotnych: 38 pozycji – koszty: 2933,28 zł*
- *Wykładanie pułapek feromonowych: 32,43 ha – koszty: 101,59 zł*
- *Wykładanie drzew zgryzowych: 248,34 ha*
- *Wprowadzenie 1,80 tszt. sadzonek cisa pospolitego w ramach programu restytucja Cisa pospolitego – koszt materiału sadzeniowego 6 418,03 zł*
- *W ramach przebudowy drzewostanów wykorzystano w odnowieniach 107,40 tszt. mikoryzowanych sadzonek sosny pospolitej – koszt 89 728,43 zł*



Ochrona przyrody

Koszty w ochronie przyrody jakie Nadleśnictwo Łobez poniosło w 2025 r. :

- *Wykładanie karmy dla ptaków 169 kg – koszty 2726,74 zł ,*
- *Założenie ekotonów - koszty 6693,51 zł*
- *Wywieszanie nowych budek dla ptaków, 160 szt. koszty 11778,00 zł*
- *Czyszczenie już wcześniej wywieszonych budek w ilości 412 szt. koszty 16048,80 zł*
- *Prace związane z utrzymaniem rezerwatów – koszty 10693,00 zł*





Gospodarowanie gruntami

Nabywanie gruntów przez Nadleśnictwo Łobez

Obwód ewidencyjny	Gmina	Powierzchnia
Czachowo	Radowo Małe	0,79
Sienno Dolne	Radowo Małe	5,81
Radowo Wielkie	Radowo Małe	17,29
Sienno Górne	Radowo Małe	3,56
Gmina Radowo Małe	Razem	27,45
Lesięcin	Węgorzyno	1,12
Rogówko	Węgorzyno	0,16
Mieszewo	Węgorzyno	0,22
Gmina Węgorzyno	Razem	1,5
Bonin	Łobez	1,5
Bęczna	Łobez	2,59
Poradz	Łobez	75,43
Gmina Łobez	Razem	79,52
	Rzem	108,47

Ponadto promowano zamiar nabywania gruntów na stronie internetowej i tablicy ogłoszeń Nadleśnictwa Łobez a także w prasie



Działania na rzecz społeczności lokalnych

Zrealizowane inwestycje w zakresie infrastruktury turystycznej, rekreacyjnej w 2025 r.

- *Naprawiono dach wiaty „Hubertówka Bonin”*
- *Impregnat (ochrona i zabezpieczenie urządzeń infrastruktury turystycznej)*

Łączny koszt utrzymania obiektów turystycznych wraz z infrastrukturą w 2025 r., wyniósł 117 782,65 zł

Koszty uprzątnięcia śmieci z terenów rekreacyjnych oraz leśnych w 2024 r. wyniosły 103459,75 zł



Działania na rzecz społeczności lokalnych

- ✓ Czynny udział w akacjach charytatywnych (święteczna zbiórka dla dzieci z Domu Dziecka w Łobzie)
- ✓ Współorganizowanie konkursów dla dzieci i młodzieży (np. konkurs plastyczny, wiedzy o Ińskim Parku Krajobrazowym)
- ✓ Akcja Choinka dla Życia z krwiodawcami
- ✓ Akcje sadzenia lasu, sprzątania lasu
- ✓ Udział w lokalnych wydarzeniach (wystawa stoisk edukacyjno- informacyjnych)
 - *Dożynki Gminy Łobez*
 - *Dożynki Powiatu Łobeskiego*
 - *Dzień Dziecka w Przedszkolu Miejskim w Łobzie*
 - *Festyn Postaw na Rodzinę w Łobzie*
 - *Jasełka w szkołach, przedszkolach i Domu Dziecka w Łobzie*
 - *inne w zależności od zaproszeń do współpracy*



Akcja Choinka dla Życia
/Fot. Martyna Kowalska



Działania na rzecz społeczności lokalnych



Fot. Anna Krakiewicz



Fot. Anna Krakiewicz



Działania na rzecz społeczności lokalnych



Dożynki powiatowe w Dobrej
/Fot. Anna Krakiewicz



Festyn Rodzinny Łobez
/Fot. Anna Krakiewicz



Działania na rzecz społeczności lokalnych

Wspólne i własne przedsięwzięcia w zakresie infrastruktury:

1. *Rozbiórka istniejącego i budowa nowego mostu przez rz. Reska Węgorza w Leśnictwie Bonin.*
2. *Budowa ścieżki rekreacyjnej dostępnej dla osób z niepełnosprawnościami.*
3. *Naprawa odcinka drogi gminnej nr 272047Z w m. Rogówko – przedsięwzięcie wspólne z gminą Węgorzyno.*
4. *Naprawa odcinka drogi gminnej nr 272043Z w m. Stare Węgorzyno – przedsięwzięcie wspólne z gminą Węgorzyno.*
5. *Konserwacja i naprawa dróg leśnych.*



Przychody nadleśnictwa: 30 226 297,31 zł

- ✓ Ze sprzedaży drewna: 28 653 061,30 zł
- ✓ Ze sprzedaży choinek i stroiszu: 3 907,64 zł
- ✓ Ze sprzedaży sadzonek : 58 305,45 zł
- ✓ Pozostałe przychody: 1 511 022,92 zł

Koszty nadleśnictwa: 35 332 490,63 zł

- ✓ Koszty działalności gospodarczej – podstawowej i administracyjnej: 34 229 701,53 zł
- ✓ Koszty działalności ubocznej: 8 663,03 zł
- ✓ Koszty działalności dodatkowej – 941 309,10 zł
- ✓ Podatek dochodowy od osób prawnych – 152 816,97 zł



Finanse

- **Wykorzystanie środków funduszu leśnego: 8 743 655,96 zł**
 - ✓ **Dopłaty wewnętrzne na wyrównanie niedoborów** powstających przy realizacji zadań gospodarki leśnej, powstających przy realizacji zadań dotyczących administracji publicznej w zakresie leśnictwa oraz wspólne przedsięwzięcia jednostek organizacyjnych Lasów Państwowych
- **Kwota podatku VAT podlegająca wpłacie do budżetu za rok 2025 : 3 893 303,00zł**



Finanse

– *Podatki i opłaty lokalne w tym: 1 414 424,00 zł*

- *podatek leśny, w tym: 894 593,00 zł*

- ✓ *Urząd Miasta i Gminy Łobez: 335 894,00 zł*
- ✓ *Urząd Miasta i Gminy Węgorzyno: 230 268,00 zł*
- ✓ *Urząd Miasta i Gminy Ińsko: 134 934,00 zł*
- ✓ *Urząd Miasta i Gminy Resko: 46 142,00 zł*
- ✓ *Urząd Miasta i Gminy Drawsko: 8 371,00 zł*
- ✓ *Urząd Gminy Radowo Małe: 138 984,00 zł*



Finanse

- Podatek od nieruchomości, w tym: 511 596,00 zł

- ✓ *Urząd Miasta i Gminy Łobez: 227 329,00 zł*
- ✓ *Urząd Miasta i Gminy Węgorzyno: 92 380,00 zł*
- ✓ *Urząd Miasta i Gminy Ińsko: 32 228,00 zł*
- ✓ *Urząd Miasta i Gminy Resko: 27 864,00 zł*
- ✓ *Urząd Miasta i Gminy Drawsko: 25 696,00 zł*
- ✓ *Urząd Gminy Radowo Małe: 106 099,00 zł*



Finanse

- **Podatek rolny, w tym: 8 235,00 zł**
 - ✓ *Urząd Miasta i Gminy Łobez: 1 395,00 zł*
 - ✓ *Urząd Miasta i Gminy Węgorzyno: 299,00 zł*
 - ✓ *Urząd Miasta i Gminy Ińsko: 4 155,00 zł*
 - ✓ *Urząd Miasta i Gminy Resko: 46,00 zł*
 - ✓ *Urząd Gminy Radowo Małe: 2 340,00 zł*



Zagrożenia i przeciwdziałanie zagrożeniom

Zagrożenia

- *informacja o rozmiarze pozyskania sanitarnego*
- *W 2024r. nie stwierdzono zagrożenia ze strony patogenów drzew*
- *W 2024 r. wystąpiły 2 pożary na terenie Nadleśnictwa Łobez w sumie o powierzchni 0,21 ha*

Przeciwdziałanie zagrożeniom

- *Informacja o przebudowie drzewostanów*
- *ochrona przeciwpożarowa – inwestycje, koszty*



Fot. Rafał Stępień



Lasy Państwowe

Część III

**Co będzie się działo w nadleśnictwie?
plany 2026**

www.lasy.gov.pl



Pozyskanie drewna

GMINA	Rębne	Przedrębne	Przygodne	Razem
024 - Łobez Miasto				
025 - Drawsko Pomorskie Ob. w	1 914		271,42	2 185,42
025 - Łobez Ob. wiej.	22 578	14 970	5 324,53	42 872,53
032 - Radowo Małe	6 912	7 464	2 038,6	16 414,6
045 - Resko Ob. wiej.	5 869	4 258	1 436,07	11 563,07
054 - Ińsko Miasto				
054 - Węgorzyno Miasto				
055 - Ińsko Ob. wiej.	4 083	9 927	1 986,7	15 996,7
055 - Węgorzyno Ob. wiej.	10 146	11 896	3 125,69	25 167,69
SUMA	51 502	48 515	14 183	114 200

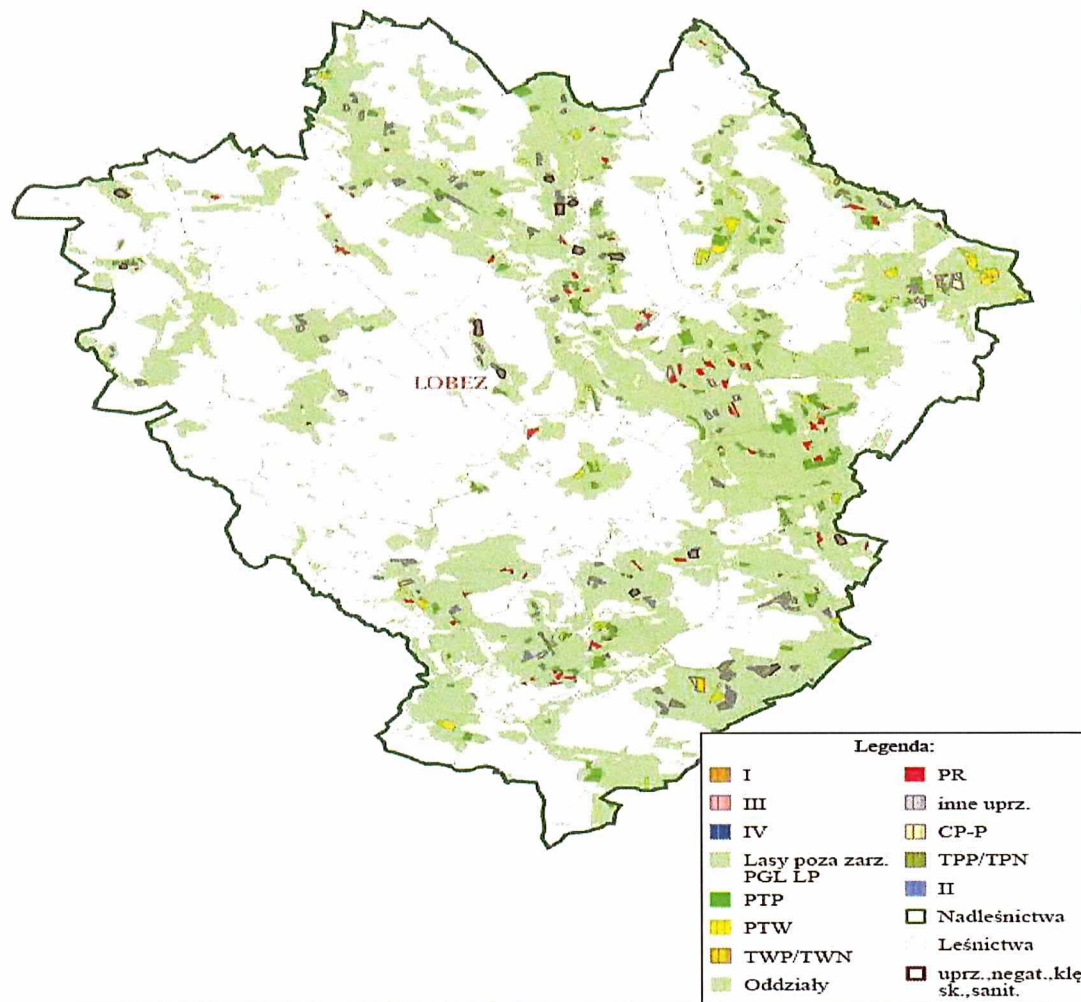


Pozyskanie drewna

GMINA	M	S	W	Razem
024 - Łobez Miasto				
025 - Drawsko Pomorskie Ob. w.	51,59	924,27	1 209,56	2 185,42
025 - Łobez Ob. wiej.	1 471,13	23 817,2	17 584,19	42 872,53
032 - Radowo Małe	519,04	10 918,03	4 977,53	16 414,6
045 - Resko Ob. wiej.	111	6 842,22	4 609,85	11 563,07
054 - Ińsko Miasto				
054 - Węgorzyno Miasto				
055 - Ińsko Ob. wiej.	120,38	11 643,37	4 232,95	15 996,7
055 - Węgorzyno Ob. wiej.	526,86	17 655,9	6 984,93	25 167,69
SUMA	2 800	71 801	39 599	114 200



Pozyskanie drewna





Inne zadania gospodarcze w planowane w 2026 r. – HODOWLA LASU

HODOWLA LASU	Odnowienia HA	Pielęgnowanie upraw HA	Czyszczenia HA	Trzebieże HA	Zalesienia HA	Suma:
024 - Łobez Miasto						
025 - Drawsko Pomorskie O	4,53					4,53
025 - Łobez Ob. wiej.	79,71		205,57	468,70	0,28	754,26
032 - Radowo Małe	28,73		82,73	184,72		296,18
045 - Resko Ob. wiej.	7,15		22,77	123,05		152,97
054 - Ińsko Miasto						
054 - Węgorzyno Miasto						
055 - Ińsko Ob. wiej.	51,05		33,87	292,46		377,38
055 - Węgorzyno Ob. wiej.	46,38		176,51	360,06		582,95
		544,00				544,00
Suma:	217,55	544,00	521,45	1 428,99	0,28	2 712,27



Inne zadania gospodarcze w planowane w 2026 roku – OCHRONA LASU

	Ochrona przed gryzoniami	Ochrona przed zwierzyną	Ograniczenie liczebn.szkodliwych owadów	Pozostałe zabiegi z zakresu ochrony lasu	Zbiór materiałów prognostycznych	Zbiór materiałów prognostycznych
	HA	HA	M3P	O-SMIECI M3	HA	SZT
OCHRONA LASU						
024 - Łobez Miasto						
025 - Drawsko Pomorskie Ob. wiej.		1,37			3,10	
025 - Łobez Ob. wiej.		93,25			12,26	56,00
032 - Radowo Male		42,55				
045 - Resko Ob. wiej.		17,13			2,71	
054 - Ińsko Miasto						
054 - Węgorzyno Miasto						
055 - Ińsko Ob. wiej.		27,27			8,86	
055 - Węgorzyno Ob. wiej.		61,13			5,87	
	23,94	229,78	270,00	223,00	3,98	51,00
Suma:	23,94	472,48	270,00	223,00	36,78	107,00



Współpraca, ochrona przyrody, wydarzenia

*W 2026r. Planowane są liczne wydarzenia, które mogą angażować społeczność lokalną:
Festyn Postaw na Rodzinę, dożynki powiatowe oraz gminne, akcje sadzenia lasu z uczniami szkół podstawowych oraz szereg zajęć edukacyjnych w kameralnych grupach*



Fot. Anna Krakiewicz



Inwestycje

Modernizacja, budowa dróg:

- *Konserwacja i naprawa dróg leśnych*

Inne większe inwestycje budowlane

- *Budowa nowego budynku administracyjno-biurowego Nadleśnictwa Łobez.*
- *Budowa magazynu Środków Ochrony Roślin*



Lasy Państwowe

Kontakt

- Adres: **73-150 ŁOBEZ ul. Bema 15**
- Telefon: **91 397 40 63**
- Mail: [**lobez@szczecin.lasy.gov.pl**](mailto:lobez@szczecin.lasy.gov.pl)
- media społecznościowe: Facebook: *Nadleśnictwo Łobez*
- konsultanci ds. kontaktów społecznych: - *Nadleśniczy Krzysztof Wróbel*
 - *Rzecznik: Anna Krakiewicz*

www.lasy.gov.pl



Drawsko Pomorskie, 16.04.2026 r.

Zn.spr.: ZG.073.3.2026

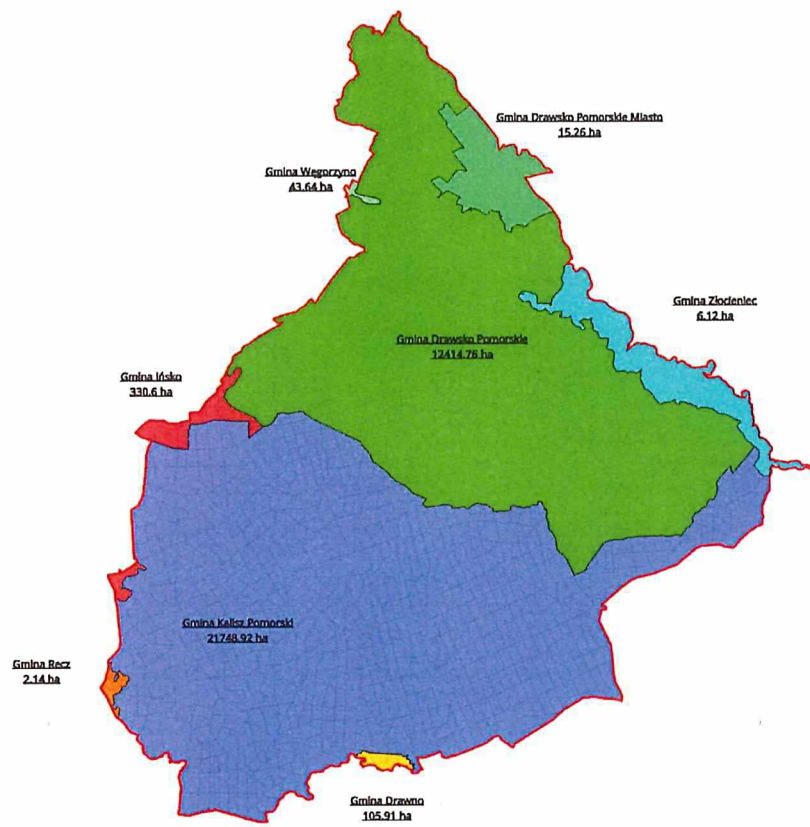
**Przewodniczący Rady Miejskiej
w Węgorzynie**

Dotyczy: przekazywania informacji o działalności nadleśnictw radom gmin.

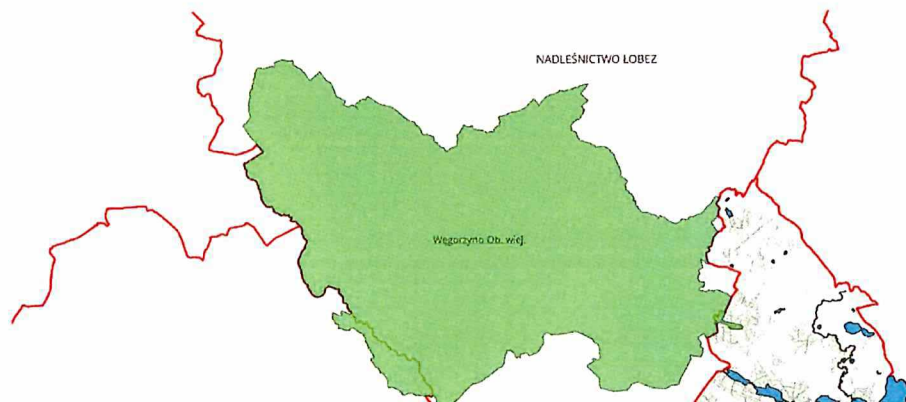
Wypełniając obowiązek wynikający z Zarządzenia nr 26 Dyrektora Generalnego Lasów Państwowych z dnia 06.03.2025 r., w sprawie przekazywania informacji o działalności nadleśnictw, radom gmin i sejmikom województw, przekazuję informację dotyczącą działalności Nadleśnictwa Drawsko na terenie Gminy Węgorzyno oraz danych, które dotyczą funkcjonowania całego nadleśnictwa.

Nadleśnictwo Drawsko według stanu na dzień 31.03.2026 roku ma powierzchnię 34.667,35 ha i położone jest na terenie 7 gmin:

1. Gmina Kalisz Pomorski – 21 748,92 ha – 62,74 % pow. Nadleśnictwa Drawsko
2. Gmina Drawsko Pomorskie – 12 430,02 ha – 35,86 % pow. Nadleśnictwa Drawsko, w tym:
 - a. Drawsko Pomorskie obręb wiejski – 12 414,76 ha



Rysunek 1 Położenie Nadleśnictwa Drawsko na terenie gmin



Aktualny Plan Urządzenia Lasu w Nadleśnictwie Drawsko obowiązuje od roku 2021 i został opracowany na 10 lat - na lata 2021 – 2030.

1. WIELKOŚĆ ZADAŃ GOSPODARCZYCH ZAPISANYCH W PLANIE URZĄDZANIA LASU

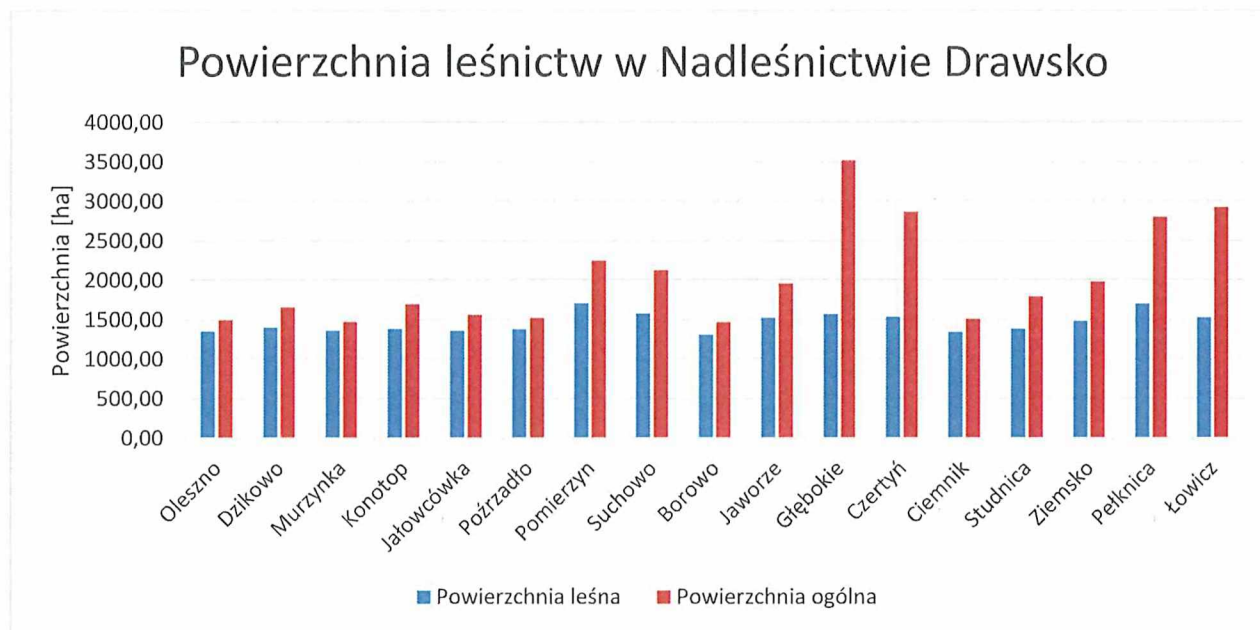
Pozyskanie drewna ogółem w ilości nie większej niż:	1 200 878
Etat miąższościowy użytków rębnych (m ³)	723 878
Etat powierzchniowy cięć w użytkowaniu przedrębnym (ha)	11 632,15
Szacunkowe pozyskanie w użytkowaniu przedrębnym (m ³)	477 000
Projektowana powierzchnia zalesień i odnowień (ha)	2 383,63
Projektowana powierzchni pielęgnowania lasu (ha)*	3 740,31

* - powierzchnia sumaryczna, może obejmować zabiegi wielokrotne, np. PIEL i CW na jednej powierzchni.

2. STRUKTURA ORGANIZACYJNA NADLEŚNICTWA

Nadleśnictwo Drawsko podzielone jest na 17 leśnictw (stan na 31.03.2026 r.):

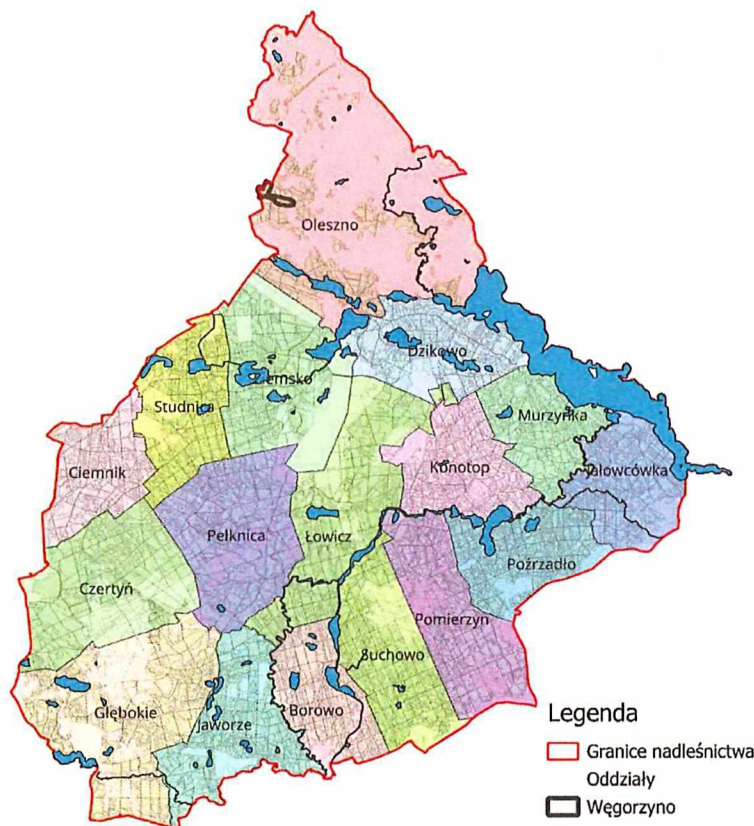
1. Oleszno – 1 499,46 ha
2. Dzikowo – 1 661,10 ha
3. Murzynka – 1 476,93 ha
4. Konotop – 1 699,39 ha
5. Jałowcówka – 1 569,49 ha
6. Poźrzadło – 1 526,62 ha
7. Pomierzyn – 2 251,52 ha
8. Suchowo – 2 132,27 ha



Leśnictwa znajdujące się na terenie Gminy Węgorzyno w procentowym ujęciu

powierzchni:

- Leśnictwo Oleszno – 100%



Rysunek 3 Podział Nadleśnictwa Drawsko w zasięgu gminy Węgorzyno

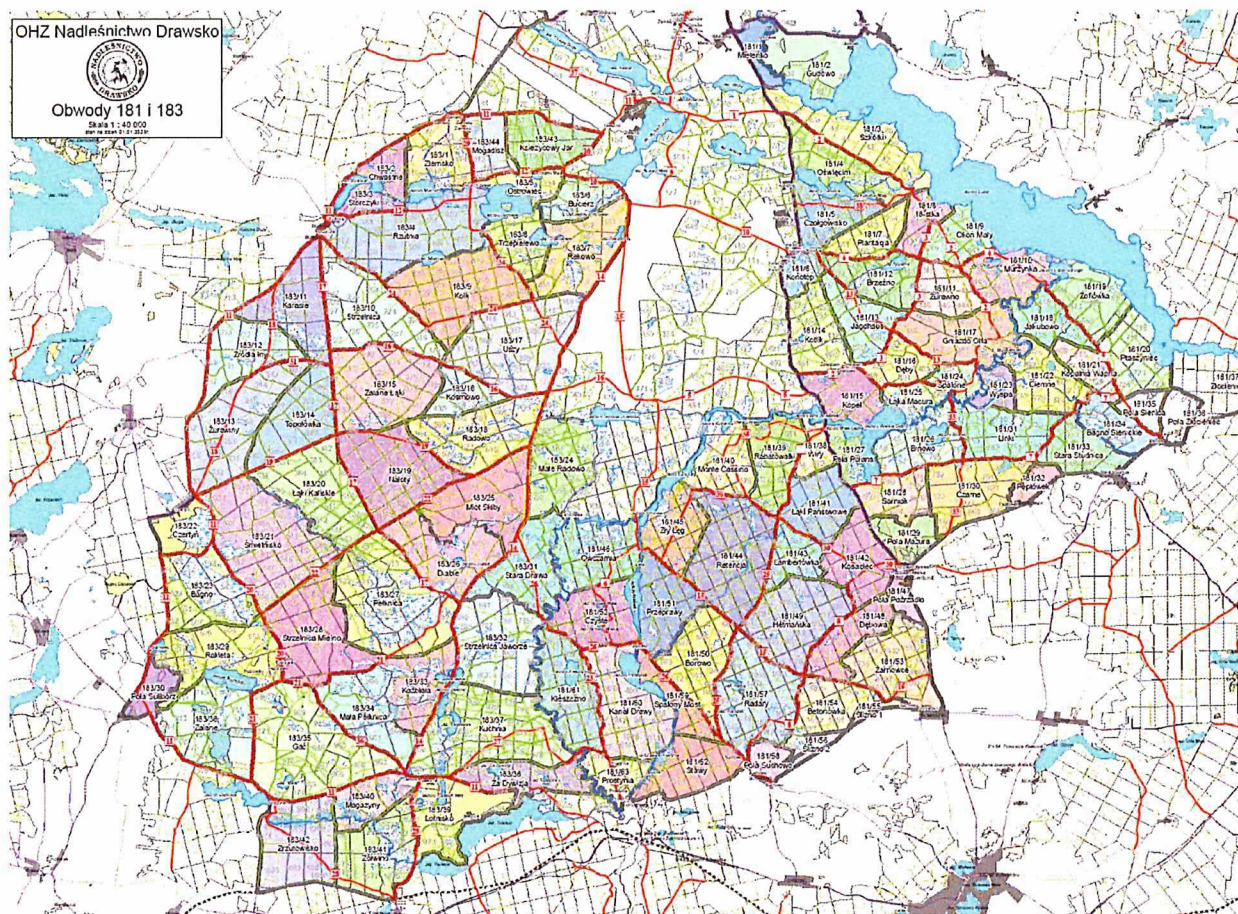
Ośrodek Hodowli Zwierzyny Nadleśnictwa Drawsko (OHZ Nadleśnictwa Drawsko)

Gospodarka łowiecka na terenie Nadleśnictwa Drawsko prowadzona jest na terenie dwóch obwodów dzierżawionych przez 2 koła łowieckie oraz 2 obwodów wyłączonych z dzierżawy stanowiących Ośrodek Hodowli Zwierzyny Nadleśnictwa Drawsko.

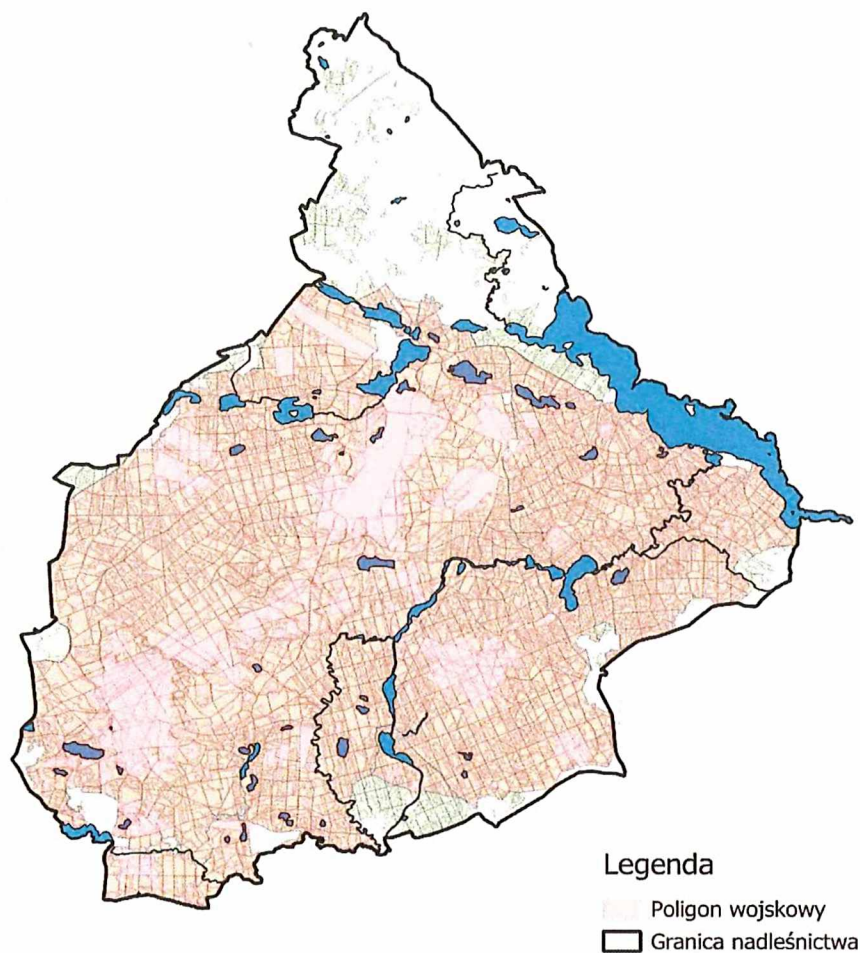
Nadleśnictwo sprawuje nadzór nad kołami łowieckimi dzierżawiącymi 2 obwody łowieckie oraz samodzielnie prowadzi OHZ.

Nadleśnictwo koncentruje się między innymi na następujących działaniach:

- prowadzeniu szkoleń z zakresu gospodarki łowieckiej oraz staży dla nowych adeptów łowiectwa;
- poprawie współpracy pomiędzy dzierżawcami, rolnikami i Nadleśnictwem poprzez organizację wspólnych spotkań;



Rysunek 4 Mapa OHZ z podziałem na rewiry (obwody 181 i 183)

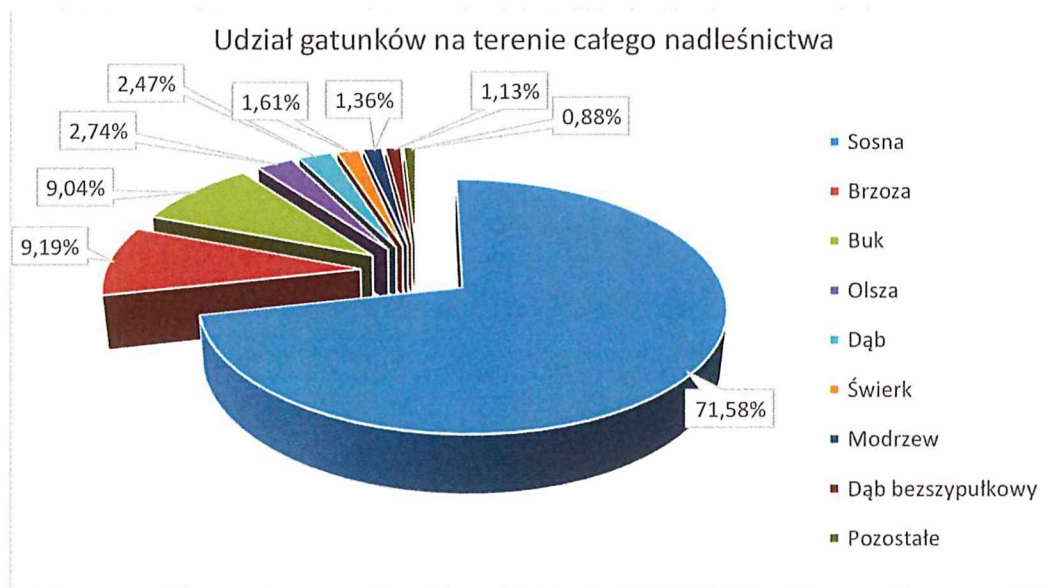


Rysunek 5 Zasięg poligonu wojskowego na terenie Nadleśnictwa Drawsko

3. GOSPODARKA LEŚNA

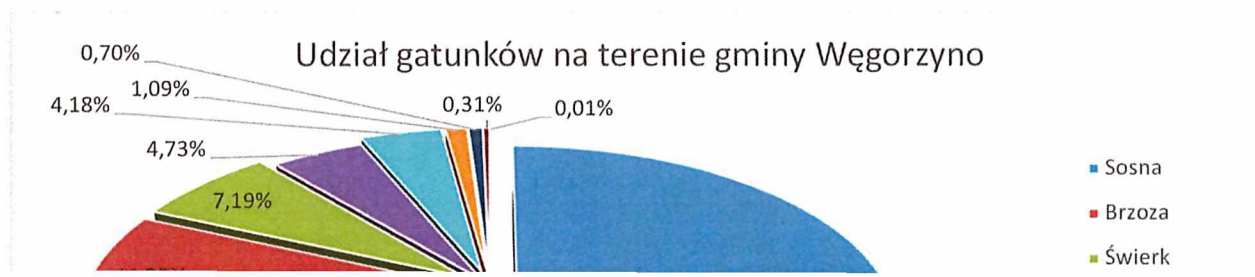
Informacja o zasobach leśnych całego Nadleśnictwa Drawsko:

- powierzchnia ogółem: 34 667,35 ha, w tym grunty leśne: 27 546,14 ha,



Informacja o zasobach leśnych Nadleśnictwa Drawsko znajdujących się na terenie Gminy Węgorzyno:

- powierzchnia ogółem: 43,64 ha, w tym grunty leśne: 43,64 ha,
- średni wiek drzewostanów 63 lat,
- skład gatunkowy drzewostanów: Sosna – 70,44%, Brzoza – 11,35%, Świerk – 7,19%, Dąb – 4,73%, Buk – 4,18%, Dąb czerwony – 1,09%, Grab 0,70%, Modrzew – 0,31%, pozostałe 0,01%.



Pozyskanie drewna ogółem w Nadleśnictwie Drawsko na cele opałowe w 2025 r. wraz z uzyskanymi cenami min. i max.

M2 (gałęziówka) – 10 295,81 m³; cena od 32 zł/m³ do 48 zł/m³; cena średnia 42,94 zł/m³

S4 (wałki opałowe) – 5 642,41 m³; cena od 43 zł/m³ do 197 zł/m³; cena średnia 134,69 zł/m³

Nabywcy drewna w 2025 r.

Liczba nabywców drewna (bez sprzedaży detalicznej) – 91

10-ciu przedstawicieli z największą zakupioną masą:

1. Kronospan Polska
2. KPPD Szczecinek
3. Homanit Polska
4. Przedsiębiorstwo Produkcyjne Usługowo-Handlowe Walerian Grzegorz Fabich
5. DRAWEX sp. z o.o.
6. DANKUB Daniel Kubat
7. BIOMASA PARTNER GROUP S.A.
8. Rolnicza Spółdzielnia Produkcyjna w Rzecku
9. PLWD sp. z o.o.
10. „SILVA” sp. z o.o.

Firmy Lokalne:

1. Daw-Pid Dawid Szuta
2. Kasprzyński Jakub
3. P.P.U.H. „Inter-Pit” Piotr Listopadzki
4. Zakład Przerobu Drewna Zdzisław Kawiński

**Wykonanie planu pozyskania w 2025 roku na terenie całego Nadleśnictwa
(według sortymentów):**

Drewno wielkowymiarowe – 48 800,97 m³ (40,56%);

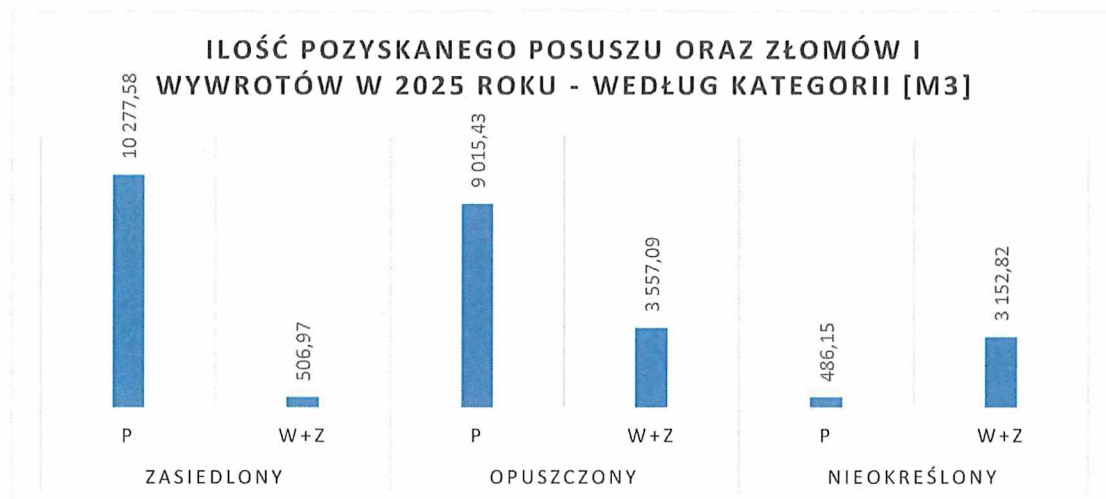
Drewno średniowymiarowe – 58 527,93 m³ (48,65%);

Drewno małowymiarowe – 12 975,30 m³ (10,79%);

Ogółem grubizna i drobnica - 120 304,20 m³

W 2025 roku na terenie całego nadleśnictwa niezbędne było wykonanie prac związanych ze stanem sanitarnym lasu. W ramach tych działań usunięto posusz oraz złomy i wywroty, szczegółowe dane zawarto w poniżej tabeli:

Gatunek	Zasiedlony		Opuszczony		Nieokreślony		Masa
	P	W+Z	P	W+Z	P	W+Z	
DG	0,00	0,00	0,00	0,00	5,82	0,00	5,82
MD	0,00	0,00	28,65	50,52	0,00	134,68	213,85
SO	6 772,01	452,24	7 693,18	3 061,29	302,51	2 350,24	20 631,47
ŚW	3 500,01	37,93	1 183,47	82,74	11,49	84,86	4 900,50
Razem igl.	10 272,02	490,17	8 905,30	3 194,55	319,82	2 569,78	25 751,64
BK	0,00	0,00	42,69	117,99	135,50	152,39	448,57
BRZ	0,00	16,80	40,65	146,50	12,60	374,16	590,71
CZM	0,00	0,00	0,00	0,00	0,00	10,66	10,66
DB	5,56	0,00	23,35	43,68	18,23	24,66	115,48
KL	0,00	0,00	3,44	9,51	0,00	2,48	15,43
LP	0,00	0,00	0,00	0,00	0,00	0,40	0,40
OL	0,00	0,00	0,00	0,00	0,00	8,12	8,12
OS	0,00	0,00	0,00	44,86	0,00	10,17	55,03
Razem liśc.	5,56	16,80	110,13	362,54	166,33	583,04	1 244,40
Ogółem	10 277,58	506,97	9 015,43	3 557,09	486,15	3 152,82	26 996,04



**Wykonanie planu pozyskania w 2025 roku na terenie gminy Węgorzyno
(według użytkowania, grubizna):**

Użytki rębne – 0 m³;

Użytki przedrębne – 86,41 m³;

Użytki przygodne – 23,60 m³;

Ogółem grubizna – 110,01 m³

**Wykonanie planu pozyskania w 2025 roku na terenie gminy Węgorzyno
(według sortymentów):**

Drewno wielkowymiarowe – 0 m³;

Drewno średniowymiarowe – 110,01 m³;

Drewno małowymiarowe – 0 m³

Ogółem grubizna i drobnica - 110,01 m³

Wykonanie wybranych zadań hodowlanych w 2025 roku na terenie gminy

Węgorzyno:

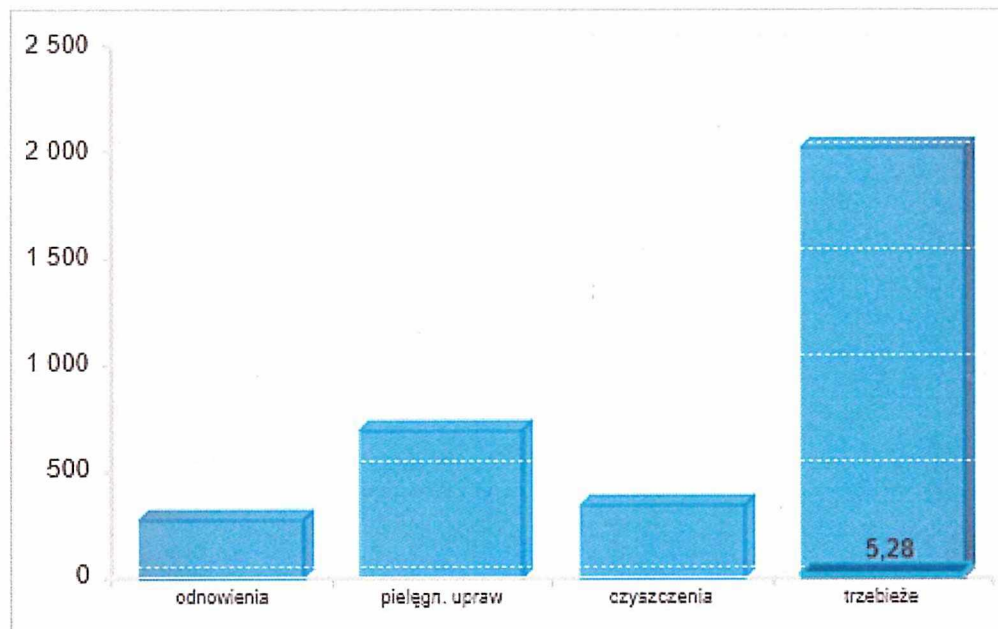
Odnowienia – 0 ha;

Pielęgnowanie upraw – 0 ha;

Czyszczenia – 0 ha;

Trzebieże – 5,28 ha.

Razem 5,28 ha



Rysunek 6 Udział prac (z zakresu hodowli lasu) z terenu gminy w całym nadleśnictwie w 2025 roku

W 2025 roku posadzono na terenie całego nadleśnictwa 2.060.020 szt. sadzonek w rozbiem na gatunki:

- Sosna – 1 203 620 szt.
- Buk – 501 000 szt.

Wykonanie wybranych zadań ochrony lasu w 2025 roku:

Ochrona przed zwierzyną – 0,45 ha;

Z terenu całego nadleśnictwa, w 2025 roku usunięto 206,40 m³ śmieci oraz zebrano materiał prognostyczny do oceny zagrożeń w ilości 346 szt.

Wykonawstwo usług leśnych w 2025 roku:

W 2025 roku, na terenie Gminy Węgorzyno, prace leśne wykonywane były przez wykonawców usług Leśnych:

- Konsorcjum: PRZEDSIĘBIORSTWO WIELOBRANŻOWE „DANKUB” DANIEL KUBAT, ul. Długa 54, 78-530 Wierzchowo, OPEN MIND Agnieszka Kubat, ul. Bydgoska 15, 78-540 Kalisz Pom.

W 2026 roku, na terenie Gminy Węgorzyno, prace leśne są wykonywane przez wykonawców usług Leśnych:

- Konsorcjum: PRZEDSIĘBIORSTWO WIELOBRANŻOWE „DANKUB” DANIEL KUBAT Sienica 8, 78-540 Kalisz Pomorski, FIRMA WIT-DREW KAMILA KUBAT, ul. Parkowa 57A, 78-520 Złocieniec

Sprzedaż drewna w 2025 roku:

W roku 2025 Nadleśnictwo Drawsko zrealizowało sprzedaż drewna z terenu całego nadleśnictwa według poniższego zestawienia:

Kierunek - nazwa

ilość (m³)

W roku 2025 Nadleśnictwo Drawsko zrealizowało sprzedaż drewna z terenu Gminy Węgorzyno według poniższego zestawienia:

Kierunek - nazwa	ilość (m3)
Sprzedaż na umowy do klientów krajowych	105,31
Rozchód na własne potrzeby	1,55
Sprzedaż na podst.cennika sprzed.detel.	3,15

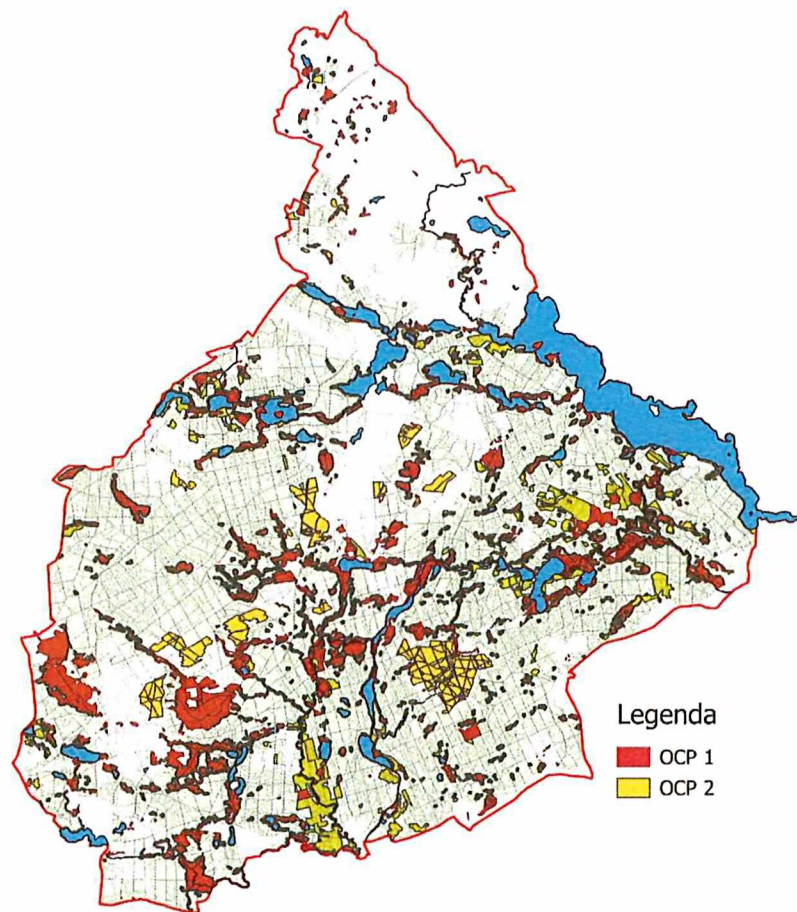
4. OCHRONA PRZYRODY

Na terenie całego nadleśnictwa występują następujące formy ochrony przyrody:

- Obszar Natura 2000 – 28 237,39 ha
- Obszar chronionego krajobrazu – 1 738,94 ha
- Strefa ochrony całorocznej – 302,16 ha
- Strefa ochrony okresowej – 484,48 ha
- Obszary cenne przyrodniczo z wyłączoną gospodarką leśną – OCP 1 – 3 887,19 ha
- Obszary cenne przyrodniczo ze zmodyfikowaną gospodarką leśną – OCP 2 – 3 997,99 ha

Na terenie Gminy Węgorzyno znajdują się następujące formy ochrony przyrody:

- Obszar Natura 2000 – 43,64 ha
- Strefa ochrony okresowej – 29,18 ha



Rysunek 7 Mapa obszarów cennych przyrodniczo

Na terenie całego nadleśnictwa funkcjonują strefy ochrony gatunkowej dla:

- Bielika – 11 stref
- Bociana czarnego – 1 strefa
- Kani czarnej – 1 strefa
- Kani rudej – 1 strefa
- Orlika krzykliwego – 1 strefa

5. KSIĘGOWOŚĆ

Przychody nadleśnictwa w 2025 r. - 33 354 500,00 zł

Koszty nadleśnictwa w 2025 r.– 31 579 300,00 zł

Wykorzystanie środków z funduszu leśnego w 2025 r.- 3 409 700,00 zł

Podatki i opłaty lokalne w 2025 r. – 685 000,00 zł, w tym podatki lokalne do gmin:

- Drawsko Pomorskie – 107 904,00 zł
- Kalisz Pomorski – 31 494,00 zł
- Ińsko – 6 198,00 zł
- Złocieniec – 374,00 zł
- Węgorzyno – 1 507,00 zł
- Recz – 131,00 zł

Vat w 2025 r. – 5 478 900,00 zł

6. EDUKACJA I TURYSTYKA

W 2025 roku Nadleśnictwo Drawsko w zasięgu swoich granic zorganizowało:

- 20 zajęć terenowych i wycieczek z przewodnikiem, w których udział wzięło 438 osób.
- 6 spotkań z leśnikiem w szkołach i poza szkołą, w których udział wzięło 285 osób.

W Nadleśnictwie Drawsko funkcjonują miejsca turystyczne i edukacyjne:

Miejsca odpoczynku:

1. Leśnictwo Dzikowo oddział 45 -c – „Karwice Ścieżka”
2. Leśnictwo Jałowcówka oddział 722 -a – „Przy plaży Sienica”
3. Leśnictwo Dzikowo oddział 42 -a – „Wiata Żubrowa”
4. Leśnictwo Oleszno oddział 29 -j – „Przy jeziorze Czaple Małe”

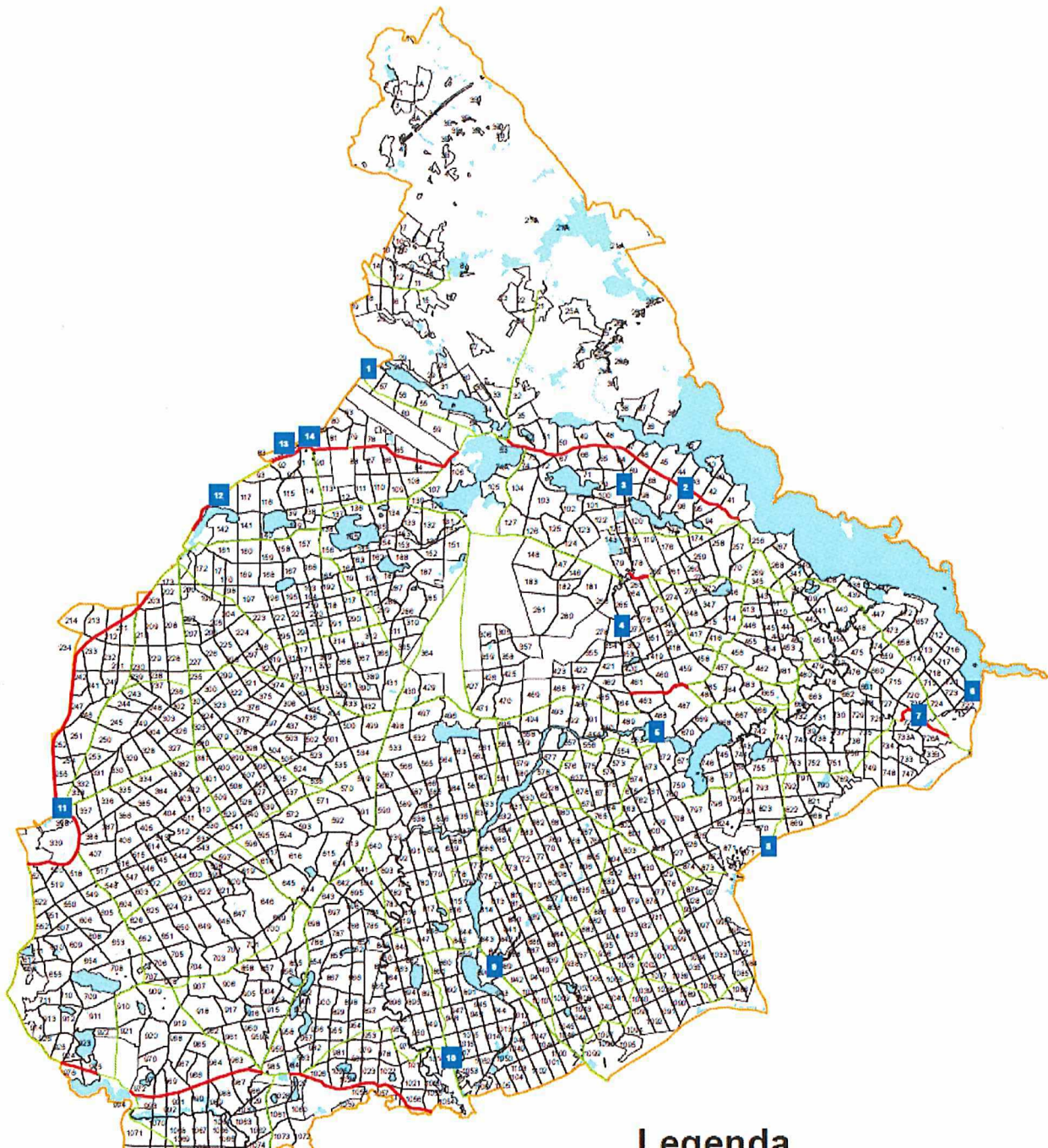
Miejsca widokowe:



Rysunek 8 Miejsca turystyczne i edukacyjne w okolicy Nadleśnictwa Drawsko

Na terenie Nadleśnictwa Drawsko funkcjonuje sieć dróg udostępniona do ruchu publicznego. Wykaz i mapa pogładowa przedstawione poniżej:

Lp.	Nazwa drogi/nr dojazdu pożarowego	Leśnictwo	Opis trasy (skąd/dokąd)	Długość drogi (mb)	Rodzaj nawierzchni
1.	Droga (dojazd pożarowy) nr 1	Dzikowo, Oleszno	Droga Oleszno – Krzyżówka Karwicka	2963	twarda płyty betonowe
2.	Droga (dojazd pożarowy) nr 2	Dzikowo, Konotop,	Droga wojewódzka 175 krzyżówka Karwicka – Karwice, droga wojewódzka 175 -	5600	twarda bitumiczna, gruntowa nieulepszona naturalna



Legenda

7. INWESTYCJE

Wykonane inwestycje w 2025r.:

- Budowa sieci wodociągowej do kancelarii w Studnicy - Gmina Ińsko
- Budowa miejsca odpoczynku Jałowcówka- Gmina Kalisz Pomorski

Rozpoczęte inwestycje w 2025r.

- Budowa kancelarii dla czterech leśnictw- Gmina Ińsko

Kontynuowane inwestycje w 2025 r.:

- Budowa drogi p.poż nr 4. – gmina Drawsko Pomorskie
- Przebudowa kwatery myśliwskiej Dzikowo – gmina Drawsko Pomorskie

Planowane inwestycje na 2026 r.:

- Budowa ogrodzenia kontenera Jankowo – gmina Drawsko Pomorskie
- Zakończenie przebudowy kwatery myśliwskiej Dzikowo – gmina Drawsko Pomorskie
- Oddanie do użytkowania drogi ppoż. nr 4 - gmina Drawsko Pomorskie
- Zakończenie budowy kancelarii dla czterech leśnictw- Gmina Ińsko

Dodatkowo:

- Udostępnianie dróg nadleśnictwa do ruchu publicznego - odśnieżane, naprawiane, koszenie poboczy - dotyczy gmin Drawsko Pomorskie, Kalisz Pomorski, Ińsko.
- Obsługa miejsc postoju pojazdów- zbieranie śmieci, naprawy - dotyczy gmin Drawsko Pomorskie, Kalisz Pomorski, Ińsko.
- Remont wieży nadleśnictwa p.poż. w Ziemsku – gmina Drawsko Pomorskie
- Współpraca z sołectwami Ziemsko, Konotop, Mielenko Drawskie, Jankowo, Czertyń, Studnica.

W zakresie inwestycji wspólnych z jednostkami samorządu terytorialnego nadleśnictwo w stosownym terminie dokona uzgodnień ewentualnych propozycji inwestycji wspólnych. Nadleśnictwo w dalszym ciągu zamierza współpracować

- Zgorzel:
 - a. w drzewostanach poniżej 20 lat: 17,60 ha
- Śniegu:
 - a. w drzewostanach poniżej 20 lat: 30,22 ha
 - b. w drzewostanach powyżej 20 lat: 50,31 ha
- Zmrożeń:
 - a. w drzewostanach poniżej 20 lat: 238,07 ha
 - b. w drzewostanach powyżej 20 lat: 20,69 ha
- Wiatru:
 - a. w drzewostanach powyżej 20 lat: 13,20 ha
- Kornika drukarza: 8,89 ha
- Kornik ostrozębny: 0,12 ha
- Przyplaszczka granatka: 34,14 ha
- Gryzoni: 0,70 ha
- Opieńkowa zgnilizna korzeni: 7,39 ha
- Huba korzeni: 329,51 ha
- Szkody od zwierzyny:
 - Bobra: 0,94 ha
 - Jeleni: 61,88 ha
 - Sarny: 10,15 ha
 - Żubra: 11,76 ha

W skutek stwierdzonych zagrożeń konieczne było wykonanie przebudów drzewostanów dopasowując skład gatunkowy do warunków panujących w drzewostanie:

- PBD-ODN – odnowienie zrębu po rębni sanitarnej - 51,38 ha
- PBD-ODN – wprowadzenie drugich pięter na ciągach sanitarnych - 17,01 ha

9. GOSPODAROWANIE GRUNTAMI

W 2025 roku Nadleśnictwo Drawsko przekazało w zarząd MON RZI w Szczecinie na podstawie decyzji DGLP działki:

1) gmina Drawsko Pom. - dz. 143/3 obręb Konotop o pow. 0,2517 ha

2) gmina Kalisz Pom. - dz. 955/1 i 981/1 obręb Jaworze o łącznej pow. 1,8849 ha.

oraz nadleśnictwo przyjęło w zarząd od MON RZI w Szczecinie grunty zbędne dla inwestycji amerykańskich:

1) gmina Drawsko Pom. - działki obręb Konotop (149/2, 150/2, 184/2, 283/2, 307/2, 355/2, 356/2, 360/2), Oleszno (186/2, 309/2, 361/2, 428/2) o łącznej powierzchni 276,7131 ha.

Natomiast w styczniu 2026 roku nadleśnictwo przejęło nieodpłatnie od KOWR działkę ewidencyjną nr 8/4 obręb Konotop, gmina Drawsko Pomorskie o powierzchni 1,9184 ha

Nadleśnictwo Drawsko planuje dalsze czynności w zakresie przekazywania zarządu oraz przyjmowania w zarząd gruntów zlokalizowanych w zasięgu nadleśnictwa. Nadleśnictwo w dalszym ciągu jest zainteresowane zakupem gruntów leśnych lub gruntów ujętych w miejscowym planie zagospodarowania przestrzennego jako do zalesienia.

10. DZIAŁANIA NADLEŚNICTWA REALIZOWANE I PLANOWANE W ROKU BIEŻĄCYM

Plan pozyskania w 2026 roku na terenie całego nadleśnictwa (według użytkowania, grubizna):

Użytki rębne - 73 763,00 m³;

Użytki przedrębne – 32 563,00 m³;

Użytki przygodne – 19 974,00 m³

Razem 126 300,00 m³

Plan pozyskania w 2026 roku na terenie nadleśnictwa (według sortymentów):

Drewno wielkowymiarowe – 50 256,00 m³;

Drewno średniowymiarowe – 64 744,00 m³;

Drewno małowymiarowe – 11 300,00 m³

Razem 126 300,00 m³

Plan pozyskania w 2026 roku na terenie gminy Węgorzyno (według sortymentów):

Drewno wielkowymiarowe – 76,33 m³;

Drewno średniowymiarowe – 80,15 m³;

Drewno małowymiarowe – 13,39 m³

Razem 169,86 m³

Plan wybranych zadań hodowlanych w 2026 roku na terenie nadleśnictwa:

Odnowienia – 159,74 ha;

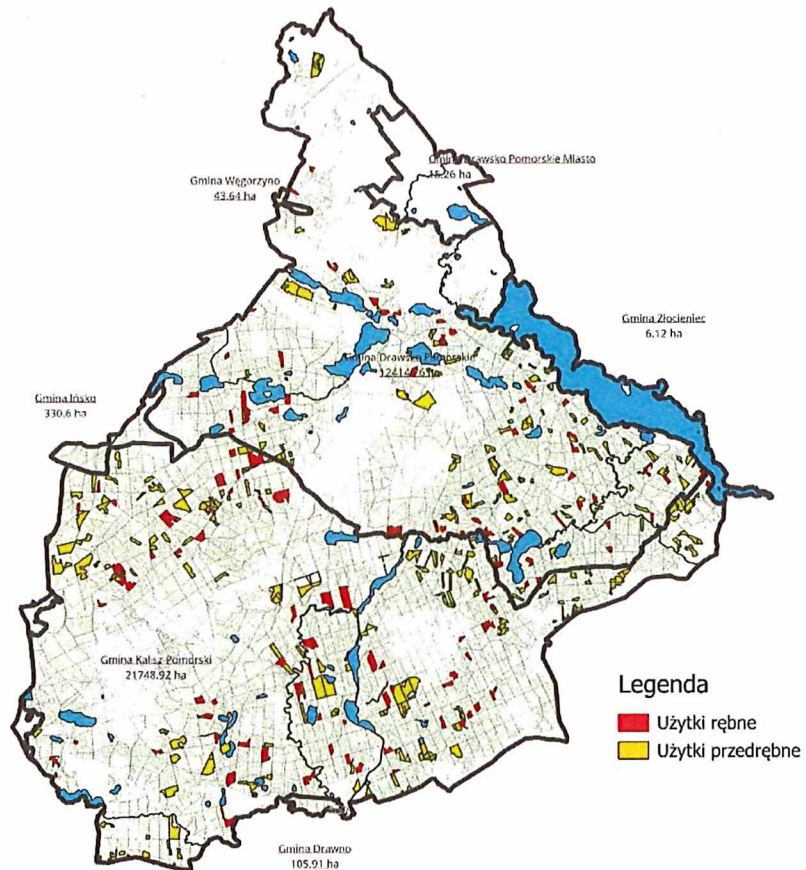
Pielęgnowanie upraw – 358,61 ha;

Czyszczenia – 359,81 ha;

Trzebieże – 1 465,80 ha.

Razem 2 343,96 ha

Wywóz drewna będzie realizowany głównie po drogach wewnętrznych Nadleśnictwa Drawsko, a w przypadku konieczności korzystania z dróg publicznych wywóz drewna realizowany przez podmioty prywatne będzie realizowany i kierowany w sposób niewpływający negatywnie na stan infrastruktury drogowej.



Rysunek 10 Mapa lokalizacji planowanych w 2026 roku pozycji pozyskania drewna

Plan wybranych zadań hodowlanych w 2026 roku na terenie gminy

Węgorzyno:

Odnowienia – 0 ha;

Pielęgnowanie upraw – 0 ha;

Czyszczenia – 2,35 ha;

Trzebieże – 0 ha.

- Świerk – 15 640 szt.
- Modrzew – 14 680 szt.
- Lipa – 4 150 szt.
- Grab – 9 610 szt.
- Olsza – 19 020 szt.
- Gatunki biocenotyczne – 14 750 szt.

Plan wybranych zadań ochrony lasu w 2026 roku na terenie nadleśnictwa:

Ochrona przed zwierzyną – 472,91 ha

Ograniczenie liczebności szkodliwych owadów – 0,30 ha

Pozostałe zabiegi z ochrony lasu – 164,13 ha

Zbiór materiałów prognostycznych – 331 szt.

Podpisano elektronicznie

**Robert
Frutczak**

Elektronicznie
podpisany przez Robert
Frutczak
Data: 2026.04.17
09:37:33 +02'00'



Dobrzany, 23.04.2026

Zn. spr.: NA.073.2.2026

Sz. P.
Krzysztof Wróbel
Nadleśniczy Nadleśnictwa Łobez

Szanowny Panie Nadleśniczy,

Wypełniając obowiązek wynikający z Zarządzenia nr 26 Dyrektora Generalnego Lasów Państwowych z dnia 06.03.2025 r., w sprawie przekazywania informacji o działalności nadleśnictw, radom gmin i sejmikom województw, pragnę przekazać za Pańskim pośrednictwem, informację dotyczącą działalności Nadleśnictwa Dobrzany na terenie Gminy Węgorzyno oraz danych, które dotyczą funkcjonowania całego nadleśnictwa.

Aktualny Plan Urządzenia Lasu w Nadleśnictwie Dobrzany obowiązuje od roku 2021 i został opracowany na 10 lat - na lata 2021 – 2030.

1. WIELKOŚĆ ZADAŃ GOSPODARCZYCH ZAPISANYCH W PLANIE URZĄDZANIA LASU

Etat miąższościowy użytków rębnych (m ³)	520 000
Etat powierzchniowy cięć w użytkowaniu przedrębnym (ha)	11 198,48
Szacunkowe pozyskanie w użytkowaniu przedrębnym (m ³)	475 000
Projektowana powierzchnia zalesień i odnowień (ha)	2 022,93
Projektowana powierzchni pielęgnowania lasu (ha)*	3 364,27

* - powierzchnia sumaryczna, może obejmować zabiegi wielokrotne, np. PIEL i CW na jednej powierzchni.

2. GOSPODARKA LEŚNA

3.

053-Węgorzyno ob. wiejski – Użytki rębne – 1 321,37 m³;
- Użytki przedrębne – 285,59 m³;
- Użytki przygodne – 74,62 m³
Razem 1 681,58 m³

Wykonanie planu pozyskania w 2025 roku (według sortymentów):

053-Węgorzyno ob. wiejski – Drewno wielkowymiarowe – 445,18 m³;
- Drewno średniowymiarowe – 1 112,23 m³;
- Drewno małowymiarowe – 124,17 m³
Razem 1 681,58 m³

Wykonanie wybranych zadań hodowlanych w 2025 roku:

053-Węgorzyno ob. wiejski – Odnowienia – 7,93 ha;
- Pielęgnowanie upraw – 14,90 ha;
- Czyszczenia – 2,84 ha;
- Trzebieże – 9,44 ha.
Razem 35,11 ha

Wykonanie wybranych zadań ochrony lasu w 2025 roku:

053-Węgorzyno ob. wiejski – Ochrona przed zwierzyną – 0,53 ha

We wrześniu 2025 r. Nadleśnictwo Dobrzany przejęło w zarząd działkę o nr. 261/4 o imponującej powierzchni 126,62 ha, która położona jest w obrębie Ścienne w gminie Ińsko, nieruchomość ta stanowi przykład niezwykle cennego i w dużej mierze już ukształtowanego ekosystemu leśnego. Teren ten od kilkunastu lat nie jest użytkowany rolniczo, dzięki czemu przyroda mogła rozwijać się tu po części w sposób swobodny i naturalny.

Największym atutem nieruchomości jest jej bogactwo przyrodnicze. Dominującą część obszaru zajmuje około 25-letni drzewostan jodły kaukaskiej, uzupełniany przez rodzime gatunki drzew, takie jak brzoza, olsza, dąb czy buk. Znaczną powierzchnię stanowią również już wykształcone fragmenty lasu, a także obszary bagienne, które pełnią istotną funkcję retencyjną i siedliskową. Uzupełnieniem tego krajobrazu są tereny w trakcie naturalnej sukcesji, gdzie przyroda samodzielnie odbudowuje strukturę leśną. Całość tworzy zróżnicowaną mozaikę siedlisk, sprzyjającą wysokiej bioróżnorodności – zarówno w zakresie drzew, jak i roślin zielnych.

Szczególnie istotne jest położenie działki w obszarze Natura 2000 Ostoja Ińska, co dodatkowo podkreśla jej znaczenie dla ochrony przyrody i zachowania cennych

Z terenu całego nadleśnictwa, w 2025 roku usunięto 24,76 m³ śmieci oraz zebrano materiał prognostyczny do oceny zagrożeń z powierzchni 30 ha.

W 2025 roku, na terenie Gminy Węgorzyno, prace leśne wykonywane były przez Zakłady Usług Leśnych zgrupowany w konsorcjum, którego liderem był następujący podmiot:

USŁUGI LEŚNE CIELIŃSCY S.C. Krzysztof, Grzegorz Cieliński

W ubiegłym roku Nadleśnictwo Dobrzany zrealizowało sprzedaż drewna, które przedstawia poniższe zestawienie:

Kierunek - nazwa	ilość (m ³)	Wartość (zł)
Dostawy do jednostek własnej RDLP	2 924,81	1 344 712,04
Sprzedaż na umowy do klientów krajowych	80 963,26	21 573 611,05
Rozchód na deputaty	199,63	34 731,65
Rozchód na własne potrzeby	858,75	81 081,42
Sprzedaż na podstawie cennika sprzedaży detalicznej	7 721,52	842 953,38
Dostawa wewnątrzspółnotowa	12 586,37	2 934 251,13

4. OCHRONA PRZYRODY

Gmina Węgorzyno jest niezwykle cenna przyrodniczo, na jej terenie znajdują się następujące formy ochrony przyrody:

- Iński Park Krajobrazowy – pow. na terenie Gminy Węgorzyno – 273,12 ha.
- Obszar Natura 2000 „Ostoja Ińska” - pow. na terenie Gminy Węgorzyno – 273,12 ha.

W roku 2025, Nadleśnictwo Dobrzany nie odnotowało wykonania zadań z zakresu ochrony przyrody odniesionych wprost na lasy i grunty położone na terenie Gminy Węgorzyno, na terenie całego nadleśnictwa w 2025 roku, w ramach dokarmiania ptaków wyłożono 792 kg karmy.

5. DZIAŁALNOŚĆ SPOŁECZNA

W 2025 roku, Nadleśnictwo Dobrzany wniosło do Gminy Węgorzyno następujące podatki i opłaty lokalne:

- podatek leśny – 12 305,00 zł.

7. ISTNIEJĄCE I PROGNOZOWANE ZAGROŻENIA DLA EKOSYSTEMÓW LEŚNYCH

Zmiany klimatyczne również mają istotny wpływ na ekosystemy leśne, prowadząc do szeregu negatywnych konsekwencji. Jednym z istotnych problemów, który występuje w lasach na terenie Gminy Węgorzyno jest działalność bobrów z powodu ich aktywności powstały powierzchnie uszkodzone wskutek zgryzania na powierzchni 3,29 ha. Kolejnym z problemem, który występuje w lasach na terenie Gminy Węgorzyno jest obniżenie poziomu wody oraz susza, która spowodowała szkody na powierzchni 7,03 ha. Szkody biotyczne sprzyjają rozwojowi owadów, szczególnie korników. Owady te, żerując na drzewach, prowadzą do ich osłabienia i zamierania. Szkody powodowane przez kornika drukarza wystąpiły na obszarze 1,87 ha Gminy Węgorzyno. Jednym z nowych problemów, który występuje w lasach na terenie Gminy Węgorzyno jest nasilenie występowania jemioli, która powoduje osłabienie opanowanych przez nią drzewostanów. Powierzchnie porażone wskutek obecności tego półpasożyta wystąpiły na obszarze 73,51 ha.

Nadleśnictwo Dobrzany mierzy się obecnie z dużym wyzwaniem, jakim jest zbyt liczna populacja zwierząt łownych, szczególnie na obszarze V Rejonu Hodowlanego. Na ponad 100 tysiącach hektarów podlegających nadzorowi (z czego blisko jedną czwartą stanowią lasy), liczba zwierząt wyraźnie przekracza przyjęte normy. Zgodnie z oficjalnymi danymi z marca 2026 roku, na każde 1000 hektarów przypada średnio 18 osobników, podczas gdy plany hodowlane zakładają, że dla zachowania równowagi powinno być ich 13. Jeszcze wyraźniej widać to w samych lasach, gdzie zagęszczenie jeleni wynosi aż 74 sztuki na 1000 hektarów, choć bezpieczny dla przyrody poziom to 52 osobniki. Tak duża liczba jeleni skupionych w lesie negatywnie wpływa na kondycję roślinności i naturalny rozwój ekosystemu, co wymusza konieczność ograniczenia liczebności stada.

Dodatkowym, poważnym problemem jest obecność afrykańskiego pomoru świń (ASF), który stanowi realne zagrożenie dla zdrowia zwierząt. Pierwszy przypadek tej choroby na terenie Nadleśnictwa Dobrzany odnotowano we wrześniu 2024 roku. Od tego czasu służby weterynaryjne potwierdziły wirusa u 75 dzików w 36 różnych miejscach. Choć początkowo ogniska choroby pojawiały się głównie w okolicach leśnictw Kania, Karkowo i Pezino, obecnie wirus rozprzestrzenił się już na cały obszar

8. DZIAŁANIA NADLEŚNICTWA REALIZOWANE I PLANOWANE W ROKU BIEŻĄCYM

Plan pozyskania w 2026 roku (według użytkowania):

053-Węgorzyno ob. wiejski - Użytki przedrębne – 557,00 m³;
- Użytki przygodne – 86,76 m³
Razem 663,76 m³

Plan pozyskania w 2026 roku (według sortymentów):

053-Węgorzyno ob. wiejski – Drewno wielkowymiarowe – 49,38 m³;
- Drewno średniowymiarowe – 598,63 m³;
- Drewno małowymiarowe – 15,76 m³
Razem 663,76 m³

Plan wybranych zadań hodowlanych w 2026 roku:

053-Węgorzyno ob. wiejski – Odnowienia – 7,19 ha;
- Czyszczenia – 1,18 ha;
- Trzebieże – 12,58 ha.
Razem 20,95 ha

Plan wybranych zadań ochrony lasu w 2026 roku:

053-Węgorzyno ob. wiejski – Ochrona przed zwierzyną – 5,16 ha

Z poważaniem
Sylwester Major
Nadleśniczy
/podpisano elektronicznie/