



Drawsko Pomorskie, 16.04.2026 r.

Zn.spr.: ZG.073.3.2026

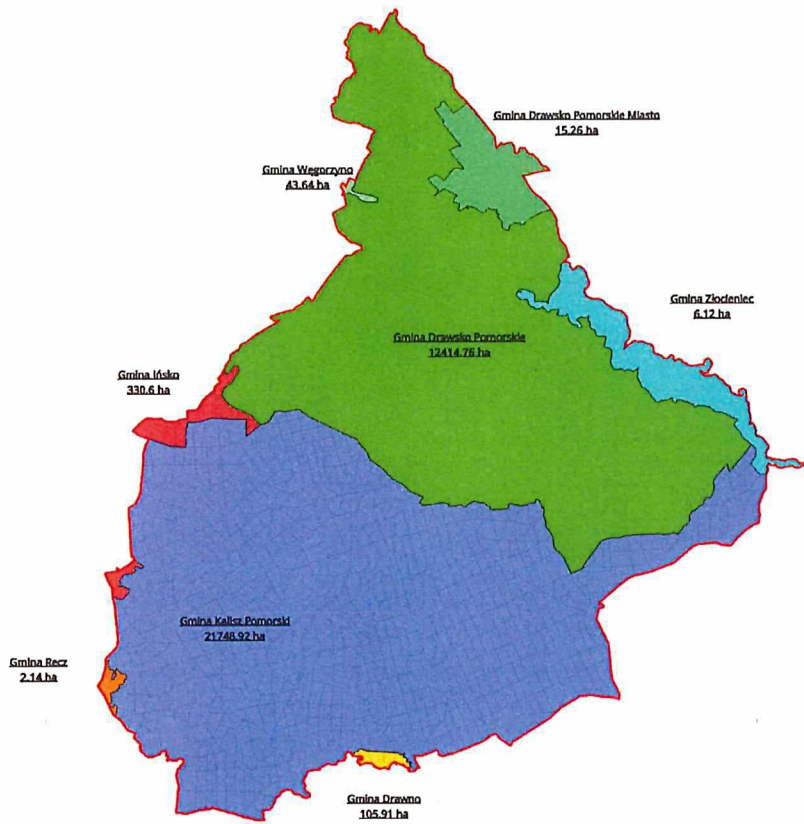
**Przewodniczący Rady Miejskiej  
w Węgorzynie**

*Dotyczy: przekazywania informacji o działalności nadleśnictw radom gmin.*

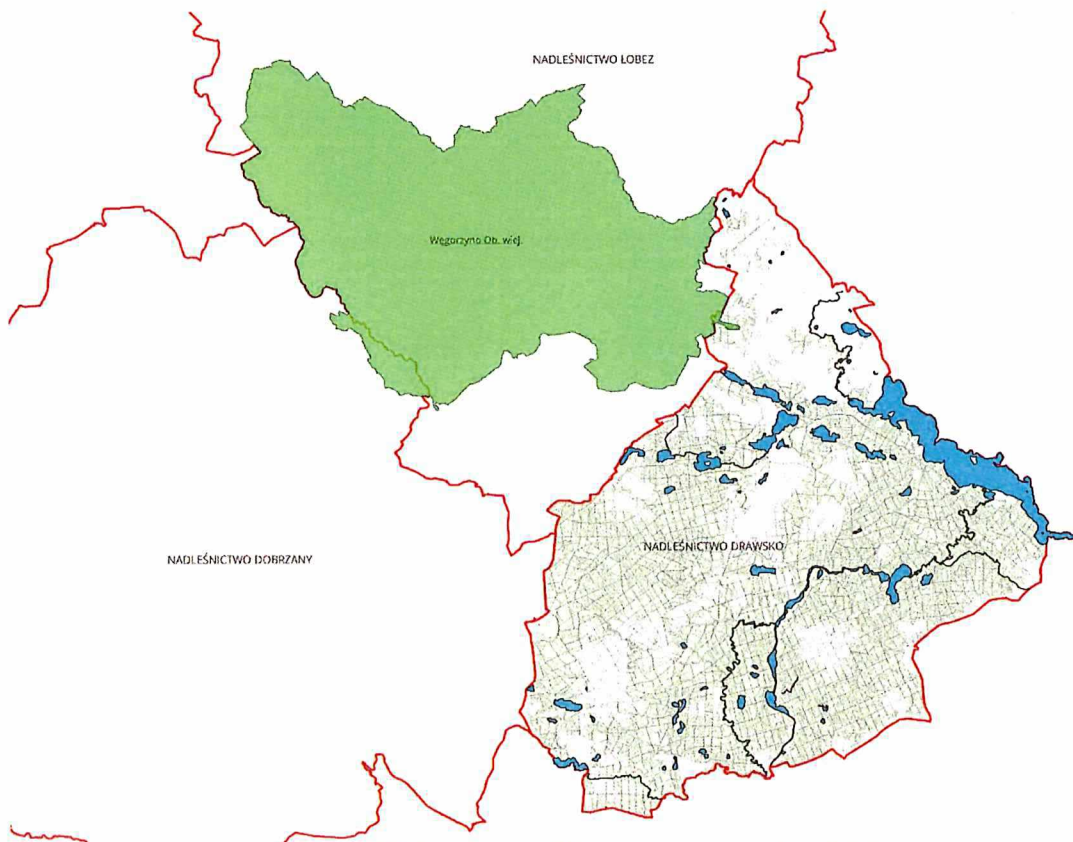
Wypełniając obowiązek wynikający z Zarządzenia nr 26 Dyrektora Generalnego Lasów Państwowych z dnia 06.03.2025 r., w sprawie przekazywania informacji o działalności nadleśnictw, radom gmin i sejmikom województw, przekazuję informację dotyczącą działalności Nadleśnictwa Drawsko na terenie Gminy Węgorzyno oraz danych, które dotyczą funkcjonowania całego nadleśnictwa.

Nadleśnictwo Drawsko według stanu na dzień 31.03.2026 roku ma powierzchnię 34.667,35 ha i położone jest na terenie 7 gmin:

1. Gmina Kalisz Pomorski – 21 748,92 ha – 62,74 % pow. Nadleśnictwa Drawsko
2. Gmina Drawsko Pomorskie – 12 430,02 ha – 35,86 % pow. Nadleśnictwa Drawsko, w tym:
  - a. Drawsko Pomorskie obręb wiejski – 12 414,76 ha
  - b. Drawsko Pomorskie Miasto – 15,26 ha
3. Gmina Ińsko – 330,60 ha – 0,95 % pow. Nadleśnictwa Drawsko
4. Gmina Drawno – 105,91 ha – 0,31 % pow. Nadleśnictwa Drawsko
5. Gmina Węgorzyno – 43,64 ha – 0,13 % pow. Nadleśnictwa Drawsko
6. Gmina Złocieniec – 6,12 ha – 0,02 % pow. Nadleśnictwa Drawsko
7. Gmina Recz 2,14 ha – 0,01 % pow. Nadleśnictwa Drawsko



Rysunek 1 Położenie Nadleśnictwa Drawsko na terenie gmin



Rysunek 2 Położenie gminy Węgorzyna w granicach nadleśnictwa

Aktualny Plan Urządzenia Lasu w Nadleśnictwie Drawsko obowiązuje od roku 2021 i został opracowany na 10 lat - na lata 2021 – 2030.

## **1. WIELKOŚĆ ZADAŃ GOSPODARCZYCH ZAPISANYCH W PLANIE URZĄDZANIA**

### **LASU**

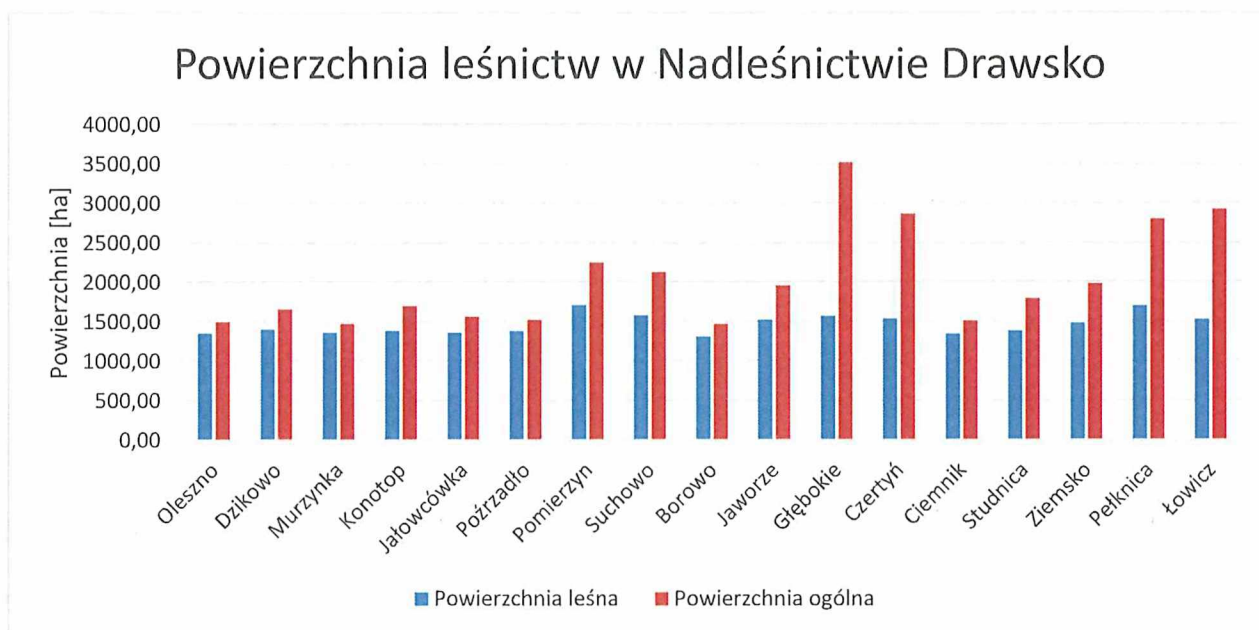
|   |           |
|---|-----------|
| Pozyskanie drewna ogółem w ilości nie większej niż:               | 1 200 878 |
| Etat miąższościowy użytków rębnych (m <sup>3</sup> )              | 723 878   |
| Etat powierzchniowy cięć w użytkowaniu przedrębnym (ha)           | 11 632,15 |
| Szacunkowe pozyskanie w użytkowaniu przedrębnym (m <sup>3</sup> ) | 477 000   |
| Projektowana powierzchnia zalesień i odnowień (ha)                | 2 383,63  |
| Projektowana powierzchni pielęgnowania lasu (ha)*                 | 3 740,31  |

\* - powierzchnia sumaryczna, może obejmować zabiegi wielokrotne, np. PIEL i CW na jednej powierzchni.

## **2. STRUKTURA ORGANIZACYJNA NADLEŚNICTWA**

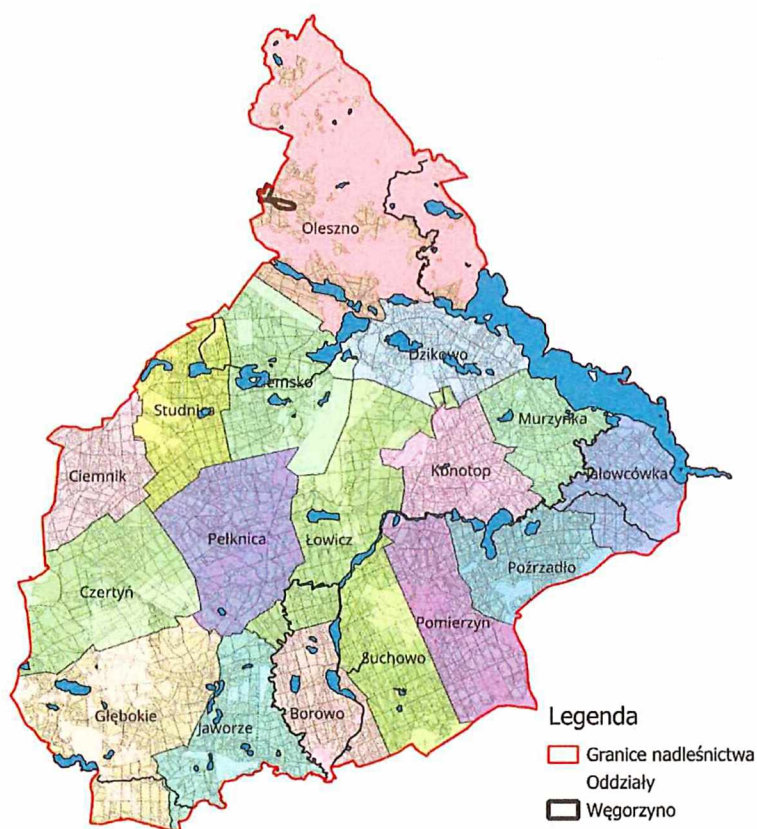
**Nadleśnictwo Drawsko podzielone jest na 17 leśnictw (stan na 31.03.2026 r.):**

1. Oleszno – 1 499,46 ha
2. Dzikowo – 1 661,10 ha
3. Murzynka – 1 476,93 ha
4. Konotop – 1 699,39 ha
5. Jałowcówka – 1 569,49 ha
6. Poźrzadło – 1 526,62 ha
7. Pomierzyn – 2 251,52 ha
8. Suchowo – 2 132,27 ha
9. Borowo – 1 473,15 ha
10. Jaworze – 1 962,00 ha
11. Głębokie – 3 520,76 ha
12. Czertyń – 2 868,72 ha
13. Ciemnik – 1 513,39 ha
14. Studnica – 1 798,38 ha
15. Ziemsko – 1 985,56 ha
16. Pełknica – 2 805,65 ha
17. Łowicz – 2 926,34 ha



**Leśnictwa znajdujące się na terenie Gminy Węgorzyno w procentowym ujęciu powierzchni:**

- Leśnictwo Oleszno – 100%



Rysunek 3 Podział Nadleśnictwa Drawsko w zasięgu gminy Węgorzyno

### **Ośrodek Hodowli Zwierzyny Nadleśnictwa Drawsko (OHZ Nadleśnictwa Drawsko)**

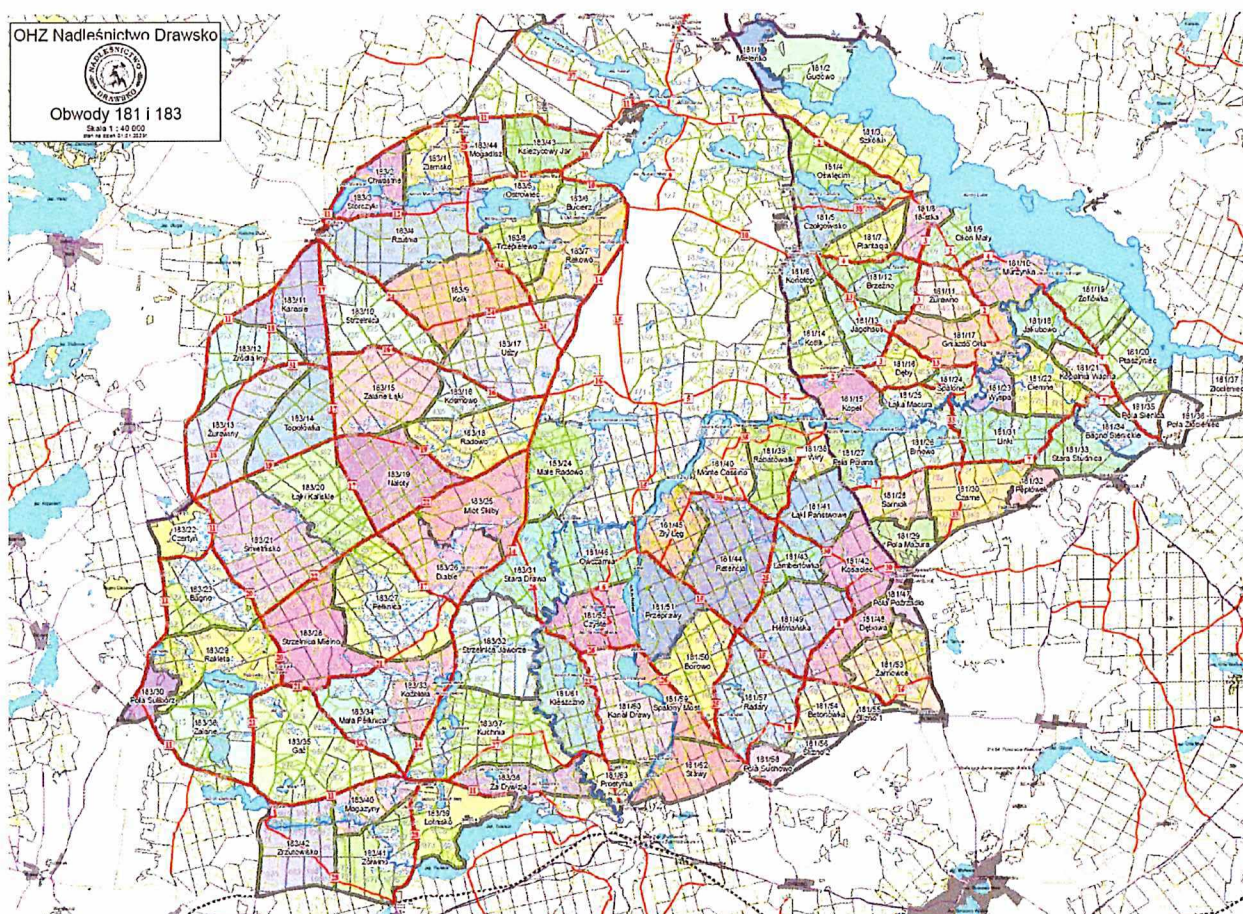
Gospodarka łowiecka na terenie Nadleśnictwa Drawsko prowadzona jest na terenie dwóch obwodów dzierżawionych przez 2 koła łowieckie oraz 2 obwodów wyłączonych z dzierżawy stanowiących Ośrodek Hodowli Zwierzyny Nadleśnictwa Drawsko.

Nadleśnictwo sprawuje nadzór nad kołami łowieckimi dzierżawiącymi 2 obwody łowieckie oraz samodzielnie prowadzi OHZ.

Nadleśnictwo koncentruje się między innymi na następujących działaniach:

- ograniczeniu istotnych szkód w uprawach i młodnikach;
- poprawieniu dostępności bazy żerowej dla zwierzyny łownej w celu poprawienia ich ogólnej kondycji oraz minimalizacji szkód w uprawach rolnych;
- prowadzeniu wzorcowej gospodarki łowieckiej w ramach prowadzonego OHZ;
- wykładaniu drzew zgryzowych w okresie zimowym i wiosennego spałowania w trakcie wykonywania zabiegów związanych z pozyskaniem drewna;
- wprowadzaniu do upraw gatunków drzew dostarczających zwierzynie owoców i nasion;

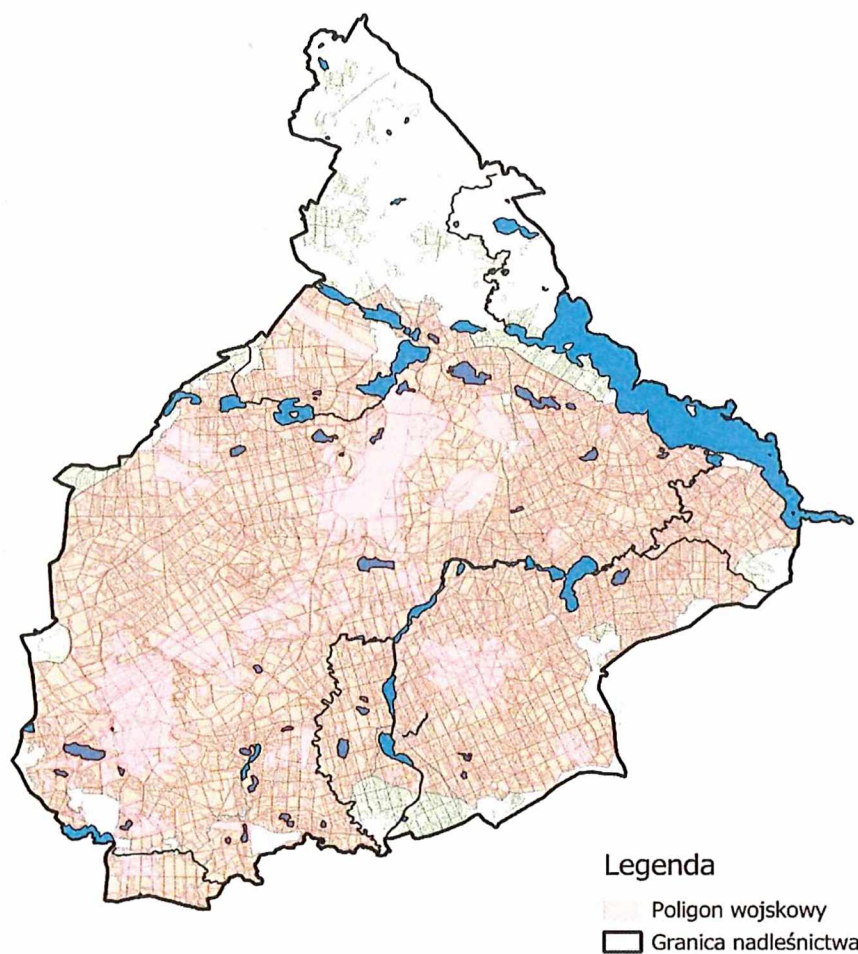
- prowadzeniu szkoleń z zakresu gospodarki łowieckiej oraz staży dla nowych adeptów łowiectwa;
- poprawie współpracy pomiędzy dzierżawcami, rolnikami i Nadleśnictwem poprzez organizację wspólnych spotkań;



Rysunek 4 Mapa OHZ z podziałem na rewiry (obwody 181 i 183)

## Poligon wojskowy

W granicach Nadleśnictwa Drawsko położony jest czynny poligon wojskowy CSB Drawsko, który ma znaczący wpływ na realizację prowadzenia racjonalnej gospodarki leśnej. Powierzchnia poligonu wojskowego zajmuje 91% powierzchni nadleśnictwa. Nadleśnictwo stale współpracuje z CSB Drawsko z zakresu planowania i realizacji zadań gospodarczych.

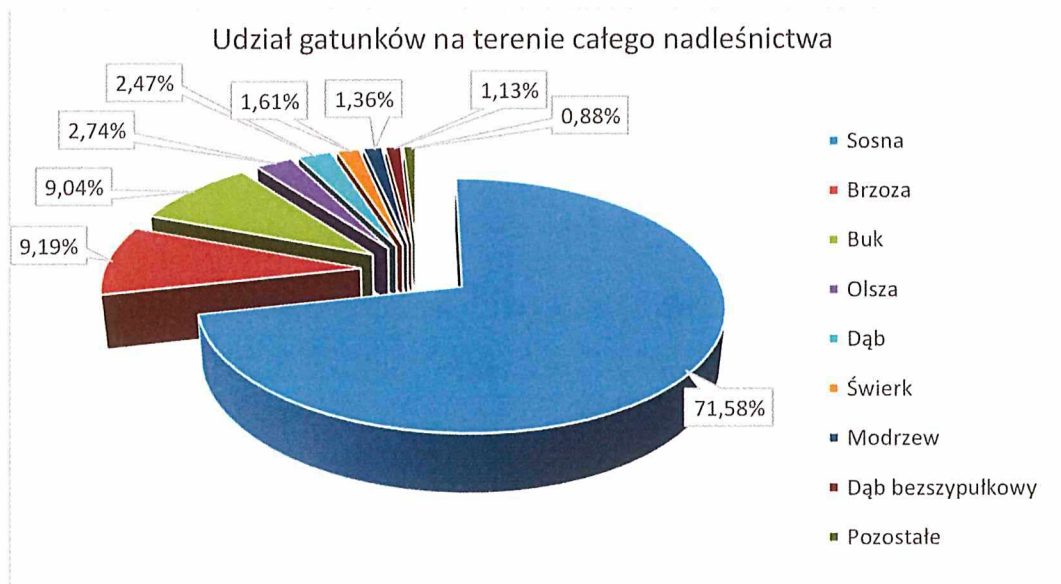


Rysunek 5 Zasięg poligonu wojskowego na terenie Nadleśnictwa Drawsko

### 3. GOSPODARKA LEŚNA

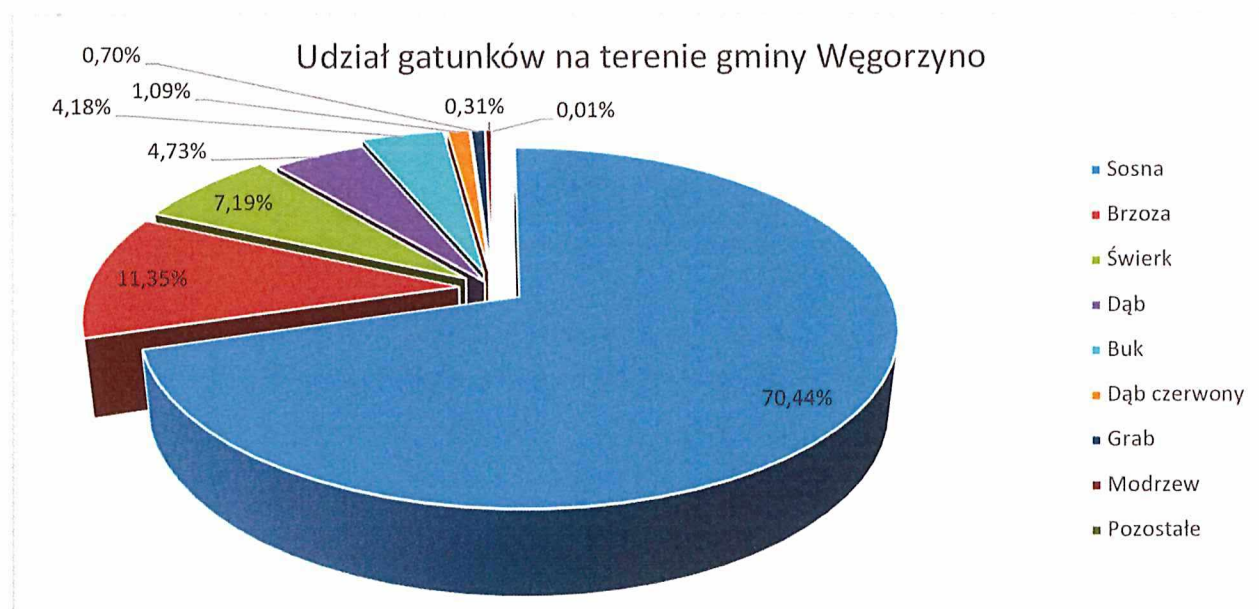
#### Informacja o zasobach leśnych całego Nadleśnictwa Drawsko:

- powierzchnia ogółem: 34 667,35 ha, w tym grunty leśne: 27 546,14 ha,
- średni wiek drzewostanów 62 lat,
- skład gatunkowy drzewostanów: Sosna – 71,58%, Brzoza – 9,19%, Buk – 9,04%, Olsza – 2,74%, Dąb – 2,47%, Świerk – 1,61%, Modrzew – 1,36%, Dąb bezszypułkowy – 1,13%, pozostałe 0,88%.



**Informacja o zasobach leśnych Nadleśnictwa Drawsko znajdujących się na terenie Gminy Węgorzyno:**

- powierzchnia ogółem: 43,64 ha, w tym grunty leśne: 43,64 ha,
- średni wiek drzewostanów 63 lat,
- skład gatunkowy drzewostanów: Sosna – 70,44%, Brzoza – 11,35%, Świerk – 7,19%, Dąb – 4,73%, Buk – 4,18%, Dąb czerwony – 1,09%, Grab 0,70%, Modrzew – 0,31%, pozostałe 0,01%.



Pozyskanie drewna ogółem w Nadleśnictwie Drawsko na cele opałowe w 2025 r. wraz z uzyskanymi cenami min. i max.

**M2 (gałęziówka)** – 10 295,81 m<sup>3</sup>; cena od 32 zł/m<sup>3</sup> do 48 zł/m<sup>3</sup>; cena średnia 42,94 zł/m<sup>3</sup>

**S4 (wałki opałowe)** – 5 642,41 m<sup>3</sup>; cena od 43 zł/m<sup>3</sup> do 197 zł/m<sup>3</sup>; cena średnia 134,69 zł/m<sup>3</sup>

Nabywcy drewna w 2025 r.

Liczba nabywców drewna (bez sprzedaży detalicznej) – 91

10-ciu przedstawicieli z największą zakupioną masą:

1. Kronospan Polska
2. KPPD Szczecinek
3. Homanit Polska
4. Przedsiębiorstwo Produkcyjne Usługowo-Handlowe Walerian Grzegorz Fabich
5. DRAWEX sp. z o.o.
6. DANKUB Daniel Kubat
7. BIOMASA PARTNER GROUP S.A.
8. Rolnicza Spółdzielnia Produkcyjna w Rzecku
9. PLWD sp. z o.o.
10. „SILVA” sp. z o.o.

Firmy Lokalne:

1. Daw-Pid Dawid Szuta
2. Kasprzyński Jakub
3. P.P.U.H. „Inter-Pit” Piotr Listopadzki
4. Zakład Przerobu Drewna Zdzisław Kawiński
1. Z-D Przetwórstwa Surowca „Jodła II” Krzysztof Kobyłt

**Wykonanie planu pozyskania w 2025 roku na terenie całego Nadleśnictwa (według użytkowania, grubizna):**

Użytki rębne – 67 338,52 m<sup>3</sup> (55,97%);

Użytki przedrębne – 39 976,58 m<sup>3</sup> (33,23%);

Użytki przygodne – 12 989,10 m<sup>3</sup> (10,80%);

**Ogółem grubizna – 120 304,20 m<sup>3</sup>**

**Wykonanie planu pozyskania w 2025 roku na terenie całego Nadleśnictwa (według sortymentów):**

Drewno wielkowymiarowe – 48 800,97 m<sup>3</sup> (40,56%);

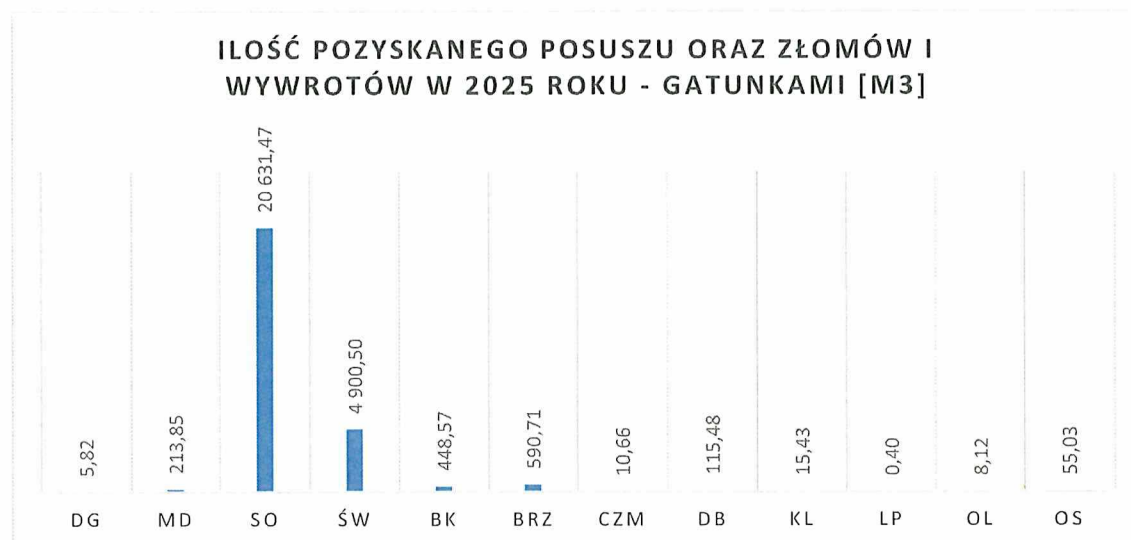
Drewno średniowymiarowe – 58 527,93 m<sup>3</sup> (48,65%);

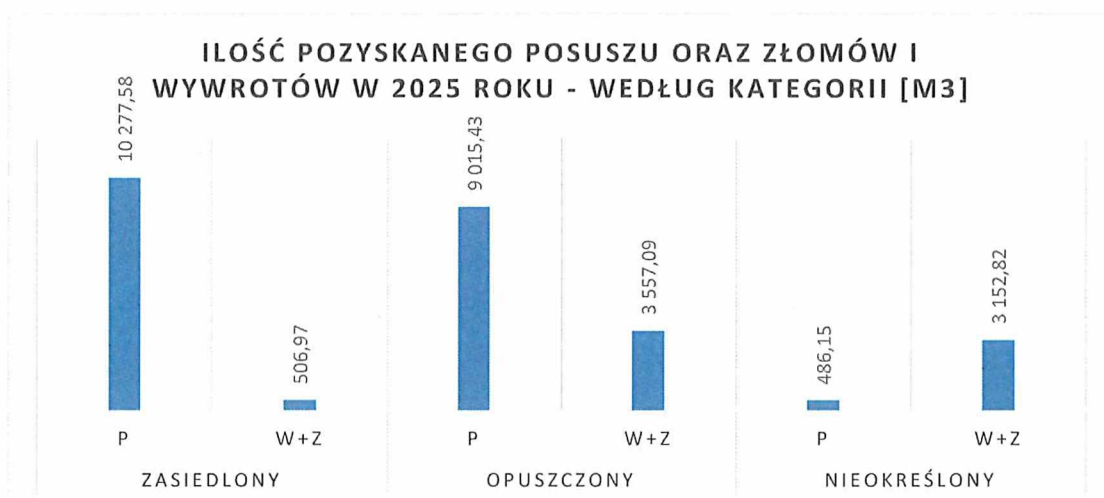
Drewno małowymiarowe – 12 975,30 m<sup>3</sup> (10,79%);

**Ogółem grubizna i drobnica - 120 304,20 m<sup>3</sup>**

W 2025 roku na terenie całego nadleśnictwa niezbędne było wykonanie prac związanych ze stanem sanitarnym lasu. W ramach tych działań usunięto posusz oraz złomy i wywroty, szczegółowe dane zawarto w poniżej tabeli:

| Gatunek     | Zasiedlony |        | Opuszczony |          | Nieokreślony |          | Masa      |
|-------------|------------|--------|------------|----------|--------------|----------|-----------|
|             | P          | W+Z    | P          | W+Z      | P            | W+Z      |           |
| DG          | 0,00       | 0,00   | 0,00       | 0,00     | 5,82         | 0,00     | 5,82      |
| MD          | 0,00       | 0,00   | 28,65      | 50,52    | 0,00         | 134,68   | 213,85    |
| SO          | 6 772,01   | 452,24 | 7 693,18   | 3 061,29 | 302,51       | 2 350,24 | 20 631,47 |
| ŚW          | 3 500,01   | 37,93  | 1 183,47   | 82,74    | 11,49        | 84,86    | 4 900,50  |
| Razem igl.  | 10 272,02  | 490,17 | 8 905,30   | 3 194,55 | 319,82       | 2 569,78 | 25 751,64 |
| BK          | 0,00       | 0,00   | 42,69      | 117,99   | 135,50       | 152,39   | 448,57    |
| BRZ         | 0,00       | 16,80  | 40,65      | 146,50   | 12,60        | 374,16   | 590,71    |
| CZM         | 0,00       | 0,00   | 0,00       | 0,00     | 0,00         | 10,66    | 10,66     |
| DB          | 5,56       | 0,00   | 23,35      | 43,68    | 18,23        | 24,66    | 115,48    |
| KL          | 0,00       | 0,00   | 3,44       | 9,51     | 0,00         | 2,48     | 15,43     |
| LP          | 0,00       | 0,00   | 0,00       | 0,00     | 0,00         | 0,40     | 0,40      |
| OL          | 0,00       | 0,00   | 0,00       | 0,00     | 0,00         | 8,12     | 8,12      |
| OS          | 0,00       | 0,00   | 0,00       | 44,86    | 0,00         | 10,17    | 55,03     |
| Razem liść. | 5,56       | 16,80  | 110,13     | 362,54   | 166,33       | 583,04   | 1 244,40  |
| Ogółem      | 10 277,58  | 506,97 | 9 015,43   | 3 557,09 | 486,15       | 3 152,82 | 26 996,04 |





**Wykonanie planu pozyskania w 2025 roku na terenie gminy Węgorzyno (według użytkowania, grubizna):**

Użytki rębne – 0 m<sup>3</sup>;

Użytki przedrębne – 86,41 m<sup>3</sup>;

Użytki przygodne – 23,60 m<sup>3</sup>;

**Ogółem grubizna – 110,01 m<sup>3</sup>**

**Wykonanie planu pozyskania w 2025 roku na terenie gminy Węgorzyno (według sortymentów):**

Drewno wielkowymiarowe – 0 m<sup>3</sup>;

Drewno średniowymiarowe – 110,01 m<sup>3</sup>;

Drewno małowymiarowe – 0 m<sup>3</sup>

**Ogółem grubizna i drobnica - 110,01 m<sup>3</sup>**

**Wykonanie wybranych zadań hodowlanych w 2025 roku na terenie całego nadleśnictwa:**

Odnowienia – 266,34 ha;

Pielęgnowanie upraw – 689,38 ha;

Czyszczenia – 334,36 ha;

Trzebieże – 2 006,47 ha.

**Razem 3 296,55 ha**

## Wykonanie wybranych zadań hodowlanych w 2025 roku na terenie gminy

### Węgorzyno:

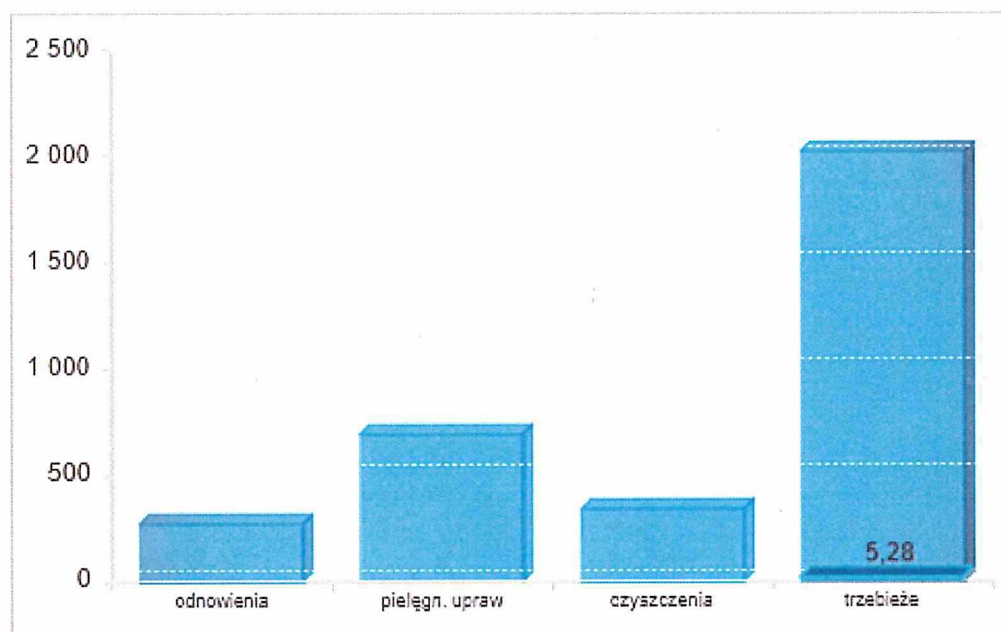
Odnowienia – 0 ha;

Pielęgnowanie upraw – 0 ha;

Czyszczenia – 0 ha;

Trzebieże – 5,28 ha.

**Razem 5,28 ha**



Rysunek 6 Udział prac (z zakresu hodowli lasu) z terenu gminy w całym nadleśnictwie w 2025 roku

W 2025 roku posadzono na terenie całego nadleśnictwa 2.060.020 szt. sadzonek w rozbiem na gatunki:

- Sosna – 1 203 620 szt.
- Buk – 501 000 szt.
- Dąb bezszypułkowy – 104 210 szt.
- Brzoza – 98 500 szt.
- Dąb szypułkowy – 44 400 szt.
- Świerk – 27 590 szt.
- Modrzew – 24.810 szt.
- Lipa – 10 600 szt.
- Grab – 10 000 szt.
- Olsza – 5 700 szt.
- Gatunki biocenotyczne – 29 590 szt.

### **Wykonanie wybranych zadań ochrony lasu w 2025 roku:**

Ochrona przed zwierzyną – 0,45 ha;

Z terenu całego nadleśnictwa, w 2025 roku usunięto 206,40 m<sup>3</sup> śmieci oraz zebrano materiał prognostyczny do oceny zagrożeń w ilości 346 szt.

### **Wykonawstwo usług leśnych w 2025 roku:**

W 2025 roku, na terenie Gminy Węgorzyno, prace leśne wykonywane były przez wykonawców usług Leśnych:

- Konsorcjum: PRZEDSIĘBIORSTWO WIELOBRANŻOWE „DANKUB” DANIEL KUBAT, ul. Długa 54, 78-530 Wierzchowo, OPEN MIND Agnieszka Kubat, ul. Bydgoska 15, 78-540 Kalisz Pom.

W 2026 roku, na terenie Gminy Węgorzyno, prace leśne są wykonywane przez wykonawców usług Leśnych:

- Konsorcjum: PRZEDSIĘBIORSTWO WIELOBRANŻOWE „DANKUB” DANIEL KUBAT Sienica 8, 78-540 Kalisz Pomorski, FIRMA WIT-DREW KAMILA KUBAT, ul. Parkowa 57A, 78-520 Złocieniec

### **Sprzedaż drewna w 2025 roku:**

W roku 2025 Nadleśnictwo Drawsko zrealizowało sprzedaż drewna z terenu całego nadleśnictwa według poniższego zestawienia:

| Kierunek - nazwa                         | ilość (m <sup>3</sup> ) |
|--|-------------------------|
| Dostawy do jednostek własnej RDLP        | 488,06                  |
| Sprzedaż na umowy do klientów krajowych  | 114 117,51              |
| Rozchód na własne potrzeby               | 1 359,98                |
| Sprzedaż na podst.cennika sprzed.detail. | 5 050,80                |

W roku 2025 Nadleśnictwo Drawsko zrealizowało sprzedaż drewna z terenu Gminy Węgorzyno według poniższego zestawienia:

| Kierunek - nazwa                         | ilość (m3) |
|--|------------|
| Sprzedaż na umowy do klientów krajowych  | 105,31     |
| Rozchód na własne potrzeby               | 1,55       |
| Sprzedaż na podst.cennika sprzed.detail. | 3,15       |

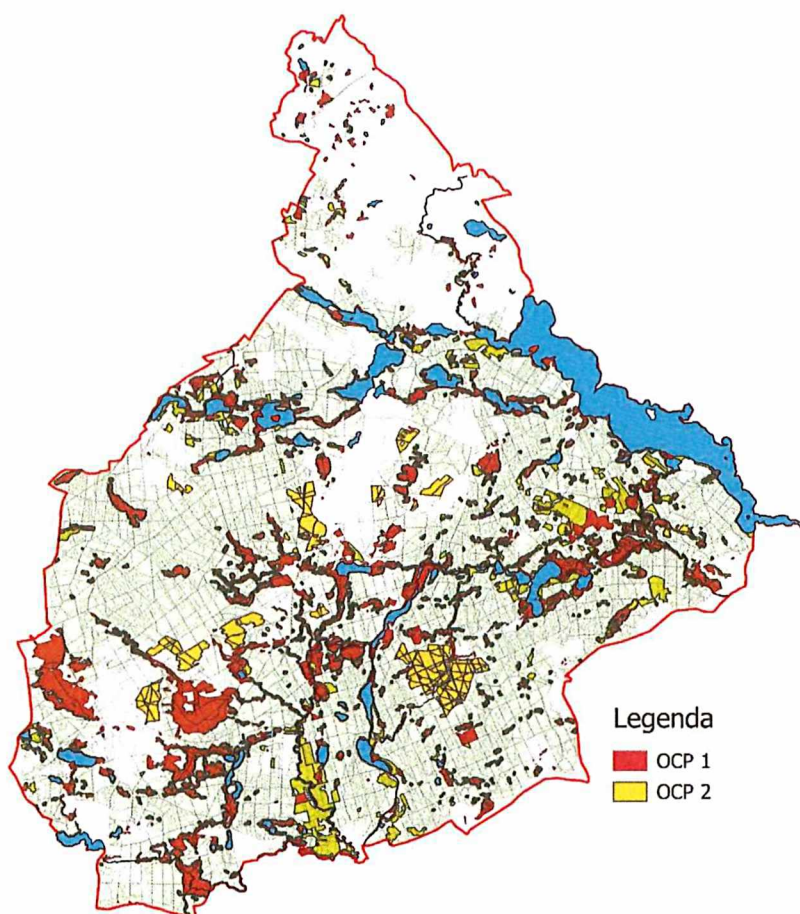
#### **4. OCHRONA PRZYRODY**

Na terenie całego nadleśnictwa występują następujące formy ochrony przyrody:

- Obszar Natura 2000 – 28 237,39 ha
- Obszar chronionego krajobrazu – 1 738,94 ha
- Strefa ochrony całorocznej – 302,16 ha
- Strefa ochrony okresowej – 484,48 ha
- Obszary cenne przyrodniczo z wyłączoną gospodarką leśną – OCP 1 – 3 887,19 ha
- Obszary cenne przyrodniczo ze zmodyfikowaną gospodarką leśną – OCP 2 – 3 997,99 ha

Na terenie Gminy Węgorzyno znajdują się następujące formy ochrony przyrody:

- Obszar Natura 2000 – 43,64 ha
- Strefa ochrony okresowej – 29,18 ha



Rysunek 7 Mapa obszarów cennych przyrodniczo

Na terenie całego nadleśnictwa funkcjonują strefy ochrony gatunkowej dla:

- Bielika – 11 stref
- Bociana czarnego – 1 strefa
- Kani czarnej – 1 strefa
- Kani rudej – 1 strefa
- Orlika krzykliwego – 1 strefa
- Puchacza – 1 strefa

Na terenie całego nadleśnictwa w 2025 roku, w ramach dokarmiania ptaków wyłożono 1 131,60 kg karmy, kształtowano granicę ekotonową na powierzchni 1,70 ha, konserwacji poddano 663 budek lęgowych ptaków oraz wywieszono 125 nowych budek lęgowych.

## **5. KSIĘGOWOŚĆ**

Przychody nadleśnictwa w 2025 r. - 33 354 500,00 zł

Koszty nadleśnictwa w 2025 r. – 31 579 300,00 zł

Wykorzystanie środków z funduszu leśnego w 2025 r.- 3 409 700,00 zł

Podatki i opłaty lokalne w 2025 r. – 685 000,00 zł, w tym podatki lokalne do gmin:

- Drawsko Pomorskie – 107 904,00 zł
- Kalisz Pomorski – 31 494,00 zł
- Ińsko – 6 198,00 zł
- Złocieniec – 374,00 zł
- Węgorzyno – 1 507,00 zł
- Recz – 131,00 zł

Vat w 2025 r. – 5 478 900,00 zł

## **6. EDUKACJA I TURYSTYKA**

W 2025 roku Nadleśnictwo Drawsko w zasięgu swoich granic zorganizowało:

- 20 zajęć terenowych i wycieczek z przewodnikiem, w których udział wzięło 438 osób.
- 6 spotkań z leśnikiem w szkołach i poza szkołą, w których udział wzięło 285 osób.

W Nadleśnictwie Drawsko funkcjonują miejsca turystyczne i edukacyjne:

Miejsca odpoczynku:

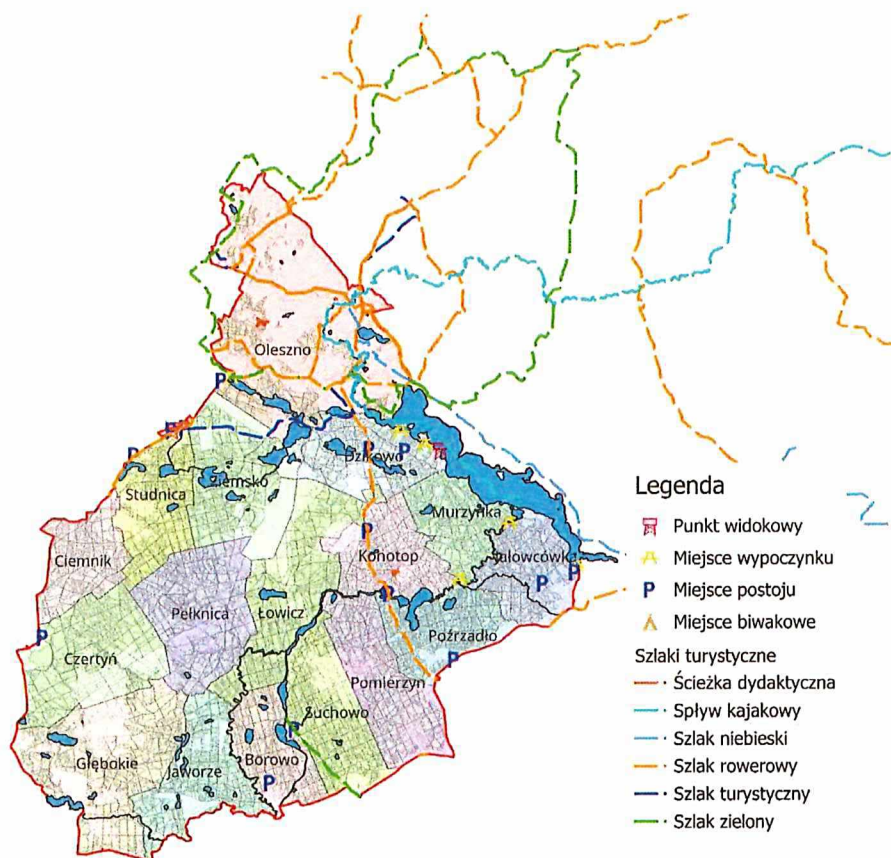
1. Leśnictwo Dzikowo oddział 45 -c – „Karwice Ścieżka”
2. Leśnictwo Jałowcówka oddział 722 -a – „Przy plaży Sienica”
3. Leśnictwo Dzikowo oddział 42 -a – „Wiata Żubrowa”
4. Leśnictwo Oleszno oddział 29 -j – „Przy jeziorze Czaple Małe”

Miejsca widokowe:

1. Leśnictwo Dzikowo oddział 41 -c – „Punkt widokowy na jezioro Lubie”
2. Leśnictwo Studnica oddział 83 -b – „Wieża widokowa – Zalewy Studnickie”

Ścieżki edukacyjne:

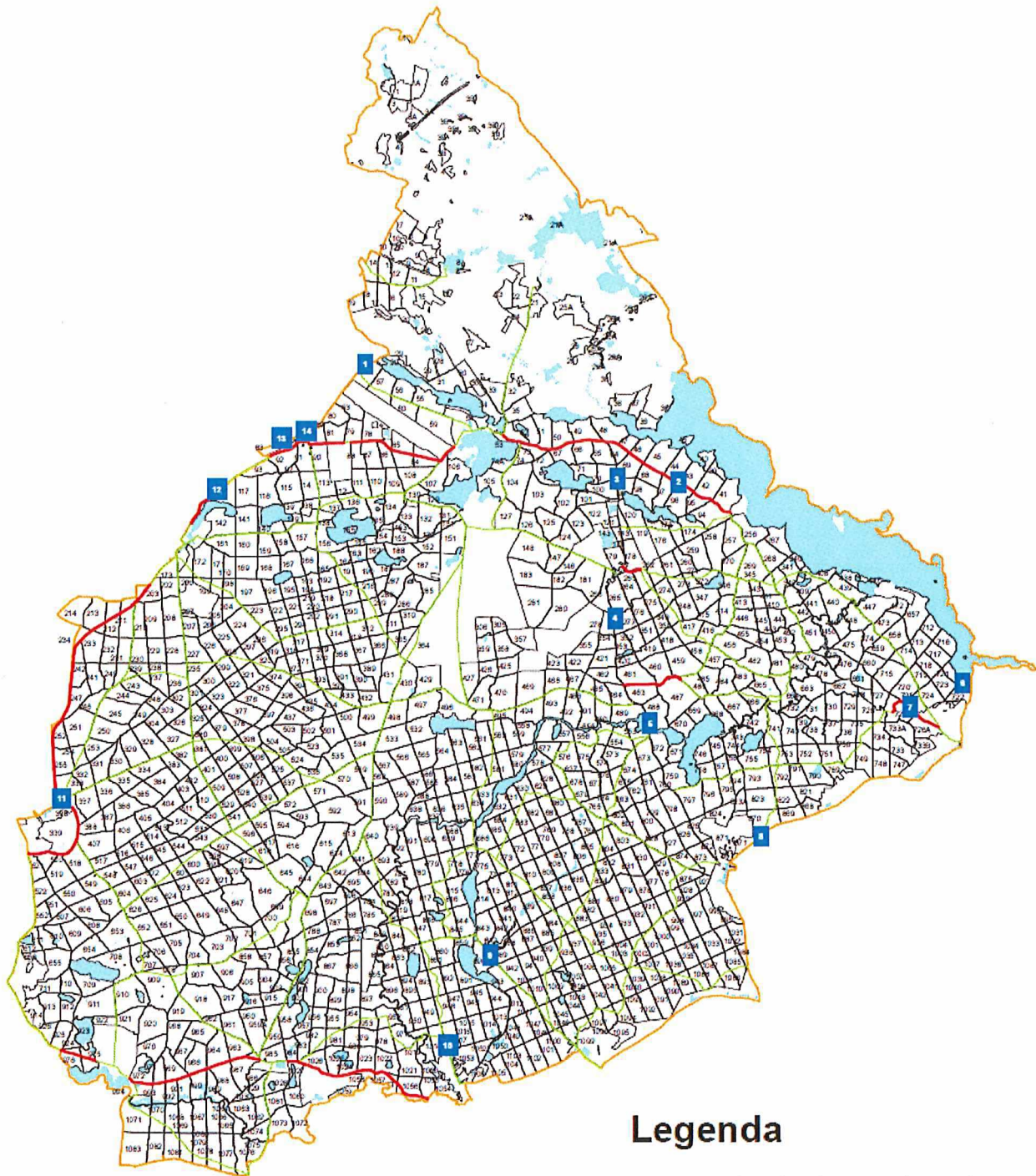
1. Leśnictwo Oleszno oddział 21A – „Na leśnym szlaku”
2. Leśnictwo Oleszno oddział 8 – „Park Jankowo”
3. Leśnictwo Dzikowo oddziały 41, 42, 43, 44 – „Tropem Żubra”
4. Leśnictwo Studnica oddziały 82, 83 – „Zalewy Studnickie”



Rysunek 8 Miejsca turystyczne i edukacyjne w okolicy Nadleśnictwa Drawsko

Na terenie Nadleśnictwa Drawsko funkcjonuje sieć dróg udostępniona do ruchu publicznego. Wykaz i mapa poglądowa przedstawione poniżej:

| Lp. | Nazwa drogi/nr dojazdu pożarowego | Leśnictwo  | Opis trasy (skąd/dokąd)  | Długość drogi (mb) | Rodzaj nawierzchni                                  |
|-----|-----------------------------------|--|--|--------------------|---|
| 1.  | Droga (dojazd pożarowy) nr 1      | Dzikowo, Oleszno   | Droga Oleszno – Krzyżówka Karwicka   | 2963               | twarda płyty betonowe                               |
| 2.  | Droga (dojazd pożarowy) nr 2      | Dzikowo, Konotop,  | Droga wojewódzka 175 krzyżówka Karwicka – Karwice, droga wojewódzka 175 - Żółędowo | 5600               | twarda bitumiczna, gruntowa nieulepszona naturalna  |
| 3.  | Droga (dojazd pożarowy) nr 4      | Konotop,   | Droga w miejscowości Konotop   | 500                | twarda bitumiczna                                   |
| 4.  | Droga (dojazd pożarowy) nr 7      | Jałowcówka,  | Droga gminna – Leśniczówka Jałowcówka  | 1700               | gruntowa ulepszona, kruszywo łamane                 |
| 5.  | Droga (dojazd pożarowy) nr 11     | Oleszno, Ziemsko, Studnica, Ciemnik, Czertyń, Głębokie, Jaworze, | „Obwodnica nadleśnictwa” Oleszno - Jaworze   | 26018              | twarda bitumiczna, gruntowa ulepszona bruk kamienny |



## Legenda

- drogi udostępnione do ruchu
- Dojazdy ppoż
- Miejsca Postoju Pojazdów
- oddziały

Rysunek 9 Lokalizacja dróg leśnych oraz usytuowanie wyznaczonych miejsc postojowych

## **7. INWESTYCJE**

### Wykonane inwestycje w 2025r.:

- Budowa sieci wodociągowej do kancelarii w Studnicy - Gmina Ińsko
- Budowa miejsca odpoczynku Jałowcówka- Gmina Kalisz Pomorski

### Rozpoczęte inwestycje w 2025r.

- Budowa kancelarii dla czterech leśnictw- Gmina Ińsko

### Kontynuowane inwestycje w 2025 r.:

- Budowa drogi p.poż nr 4. – gmina Drawsko Pomorskie
- Przebudowa kwatery myśliwskiej Dzikowo – gmina Drawsko Pomorskie

### Planowane inwestycje na 2026 r.:

- Budowa ogrodzenia kontenera Jankowo – gmina Drawsko Pomorskie
- Zakończenie przebudowy kwatery myśliwskiej Dzikowo – gmina Drawsko Pomorskie
- Oddanie do użytkowania drogi ppoż. nr 4 - gmina Drawsko Pomorskie
- Zakończenie budowy kancelarii dla czterech leśnictw- Gmina Ińsko

### Dodatkowo:

- Udostępnianie dróg nadleśnictwa do ruchu publicznego - odśnieżane, naprawiane, koszenie poboczy - dotyczy gmin Drawsko Pomorskie, Kalisz Pomorski, Ińsko.
- Obsługa miejsc postoju pojazdów- zbieranie śmieci, naprawy - dotyczy gmin Drawsko Pomorskie, Kalisz Pomorski, Ińsko.
- Remont wieży nadleśnictwa p.poż. w Ziemsku – gmina Drawsko Pomorskie
- Współpraca z sołectwami Ziemsko, Konotop, Mielenko Drawskie, Jankowo, Czertyń, Studnica.

W zakresie inwestycji wspólnych z jednostkami samorządu terytorialnego nadleśnictwo w stosownym terminie dokona uzgodnień ewentualnych propozycji inwestycji wspólnych. Nadleśnictwo w dalszym ciągu zamierza współpracować z jednostkami samorządu terytorialnego w zakresie gospodarczym i społecznym.

## **8. ISTNIEJĄCE I PROGNOZOWANE ZAGROŻENIA DLA EKOSYSTEMÓW LEŚNYCH**

W 2025 r. wykonano zręby sanitarne na powierzchni 12,35 ha pozyskując 1.459 m<sup>3</sup> drewna. W całym nadleśnictwie stwierdzono zagrożenie ze strony:

- Suszy i obniżenia wód gruntowych:
  - a. w drzewostanach poniżej 20 lat: 39,79 ha
  - b. w drzewostanach powyżej 20 lat: 10,84 ha

- Zgorzel:
  - a. w drzewostanach poniżej 20 lat: 17,60 ha
- Śniegu:
  - a. w drzewostanach poniżej 20 lat: 30,22 ha
  - b. w drzewostanach powyżej 20 lat: 50,31 ha
- Zmrożeń:
  - a. w drzewostanach poniżej 20 lat: 238,07 ha
  - b. w drzewostanach powyżej 20 lat: 20,69 ha
- Wiatru:
  - a. w drzewostanach powyżej 20 lat: 13,20 ha
- Kornika drukarza: 8,89 ha
- Kornik ostrozębny: 0,12 ha
- Przyplaszczka granatka: 34,14 ha
- Gryzoni: 0,70 ha
- Opieńkowa zgnilizna korzeni: 7,39 ha
- Huba korzeni: 329,51 ha
- Szkody od zwierzyny:
  - Bobra: 0,94 ha
  - Jeleni: 61,88 ha
  - Sarny: 10,15 ha
  - Żubra: 11,76 ha

W skutek stwierdzonych zagrożeń konieczne było wykonanie przebudów drzewostanów dopasowując skład gatunkowy do warunków panujących w drzewostanie:

- PBD-ODN – odnowienie zrębu po rębni sanitarnej - 51,38 ha
- PBD-ODNII – wprowadzanie drugich pięter po cięciach sanitarnych - 17,01 ha
- PBD-ODNL – odnowienie luk po cięciach sanitarnych - 3,03 ha
- PDB-ODNRB – odnowienie po rębniach złożonych sanitarnych - 6,25 ha

W 2025 roku na terenie nadleśnictwa miało miejsce 5 pożarów na łącznej powierzchni 1,01 ha. Straty finansowe oszacowano na 9 231,10 zł.

## **9. GOSPODAROWANIE GRUNTAMI**

W 2025 roku Nadleśnictwo Drawsko przekazało w zarząd MON RZI w Szczecinie na podstawie decyzji DGLP działki:

1) gmina Drawsko Pom. - dz. 143/3 obręb Konotop o pow. 0,2517 ha

2) gmina Kalisz Pom. - dz. 955/1 i 981/1 obręb Jaworze o łącznej pow. 1,8849 ha.

oraz nadleśnictwo przyjęło w zarząd od MON RZI w Szczecinie grunty zbędne dla inwestycji amerykańskich:

1) gmina Drawsko Pom. - działki obręb Konotop (149/2, 150/2, 184/2, 283/2, 307/2, 355/2, 356/2, 360/2), Oleszno (186/2, 309/2, 361/2, 428/2) o łącznej powierzchni 276,7131 ha.

Natomiast w styczniu 2026 roku nadleśnictwo przejęło nieodpłatnie od KOWR działkę ewidencyjną nr 8/4 obręb Konotop, gmina Drawsko Pomorskie o powierzchni 1,9184 ha

Nadleśnictwo Drawsko planuje dalsze czynności w zakresie przekazywania zarządu oraz przyjmowania w zarząd gruntów zlokalizowanych w zasięgu nadleśnictwa. Nadleśnictwo w dalszym ciągu jest zainteresowane zakupem gruntów leśnych lub gruntów ujętych w miejscowym planie zagospodarowania przestrzennego jako do zalesienia.

## **10. DZIAŁANIA NADLEŚNICTWA REALIZOWANE I PLANOWANE W ROKU BIEŻĄCYM**

**Plan pozyskania w 2026 roku na terenie całego nadleśnictwa (według użytkowania, grubizna):**

Użytki rębne - 73 763,00 m<sup>3</sup>;

Użytki przedrębne – 32 563,00 m<sup>3</sup>;

Użytki przygodne – 19 974,00 m<sup>3</sup>

**Razem 126 300,00 m<sup>3</sup>**

**Plan pozyskania w 2026 roku na terenie gminy Węgorzyno (według użytkowania, grubizna):**

Użytki rębne - 143,00 m<sup>3</sup>;

Użytki przedrębne – 0 m<sup>3</sup>;

Użytki przygodne – 26,86 m<sup>3</sup>

**Razem 169,86 m<sup>3</sup>**

**Plan pozyskania w 2026 roku na terenie nadleśnictwa (według sortymentów):**

Drewno wielkowymiarowe – 50 256,00 m<sup>3</sup>;

Drewno średniowymiarowe – 64 744,00 m<sup>3</sup>;

Drewno małowymiarowe – 11 300,00 m<sup>3</sup>

**Razem 126 300,00 m<sup>3</sup>**

**Plan pozyskania w 2026 roku na terenie gminy Węgorzyno (według sortymentów):**

Drewno wielkowymiarowe – 76,33 m<sup>3</sup>;

Drewno średniowymiarowe – 80,15 m<sup>3</sup>;

Drewno małowymiarowe – 13,39 m<sup>3</sup>

**Razem 169,86 m<sup>3</sup>**

**Plan wybranych zadań hodowlanych w 2026 roku na terenie nadleśnictwa:**

Odnowienia – 159,74 ha;

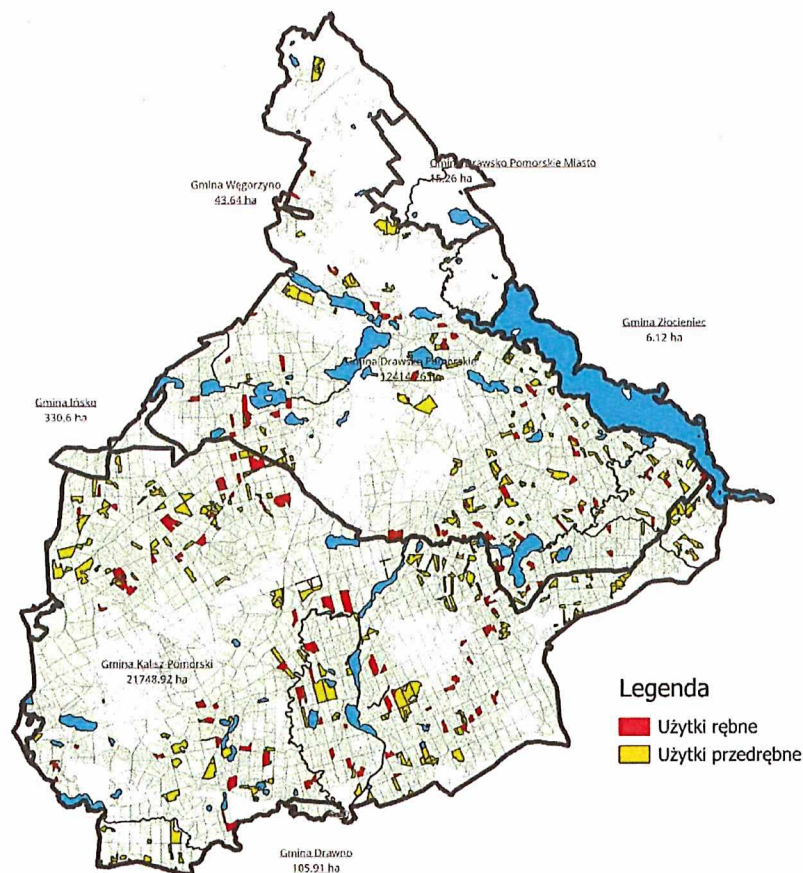
Pielęgnowanie upraw – 358,61 ha;

Czyszczenia – 359,81 ha;

Trzebieże – 1 465,80 ha.

**Razem 2 343,96 ha**

Wywóz drewna będzie realizowany głównie po drogach wewnętrznych Nadleśnictwa Drawsko, a w przypadku konieczności korzystania z dróg publicznych wywóz drewna realizowany przez podmioty prywatne będzie realizowany i kierowany w sposób niewpływający negatywnie na stan infrastruktury drogowej.



Rysunek 10 Mapa lokalizacji planowanych w 2026 roku pozycji pozyskania drewna

### Plan wybranych zadań hodowlanych w 2026 roku na terenie gminy

#### Węgorzyno:

Odnowienia – 0 ha;

Pielęgnowanie upraw – 0 ha;

Czyszczenia – 2,35 ha;

Trzebieże – 0 ha.

**Razem 2,35 ha**

Na 2026 rok zaplanowano do posadzenia na terenie całego nadleśnictwa 1.383.020 szt. sadzonek w rozbiem na gatunki:

- Sosna – 758 600 szt.
- Buk – 376 000 szt.
- Dąb bezszypułkowy – 110 350 szt.
- Brzoza – 59 420 szt.
- Dąb szypułkowy – 800 szt.

- Świerk – 15 640 szt.
- Modrzew – 14 680 szt.
- Lipa – 4 150 szt.
- Grab – 9 610 szt.
- Olsza – 19 020 szt.
- Gatunki biocenotyczne – 14 750 szt.

**Plan wybranych zadań ochrony lasu w 2026 roku na terenie nadleśnictwa:**

Ochrona przed zwierzyną – 472,91 ha

Ograniczenie liczebności szkodliwych owadów – 0,30 ha

Pozostałe zabiegi z ochrony lasu – 164,13 ha

Zbiór materiałów prognostycznych – 331 szt.

*Podpisano elektronicznie*

**Robert**  
**Frutczak**

Elektronicznie  
podpisany przez Robert  
Frutczak  
Data: 2026.04.17  
09:37:33 +02'00'



Dobrzany, 23.04.2026

Zn. spr.: NA.073.2.2026

**Sz. P.**  
**Krzysztof Wróbel**  
Nadleśniczy Nadleśnictwa Łobez

Szanowny Panie Nadleśniczy,

Wypełniając obowiązek wynikający z Zarządzenia nr 26 Dyrektora Generalnego Lasów Państwowych z dnia 06.03.2025 r., w sprawie przekazywania informacji o działalności nadleśnictw, radom gmin i sejmikom województw, pragnę przekazać za Pańskim pośrednictwem, informację dotyczącą działalności Nadleśnictwa Dobrzany na terenie Gminy Węgorzyno oraz danych, które dotyczą funkcjonowania całego nadleśnictwa.

Aktualny Plan Urządzenia Lasu w Nadleśnictwie Dobrzany obowiązuje od roku 2021 i został opracowany na 10 lat - na lata 2021 – 2030.

## **1. WIELKOŚĆ ZADAŃ GOSPODARCZYCH ZAPISANYCH W PLANIE URZĄDZANIA LASU**

|   |           |
|---|-----------|
| Etat miąższościowy użytków rębnych (m <sup>3</sup> )              | 520 000   |
| Etat powierzchniowy cięć w użytkowaniu przedrębnym (ha)           | 11 198,48 |
| Szacunkowe pozyskanie w użytkowaniu przedrębnym (m <sup>3</sup> ) | 475 000   |
| Projektowana powierzchnia zalesień i odnowień (ha)                | 2 022,93  |
| Projektowana powierzchni pielęgnowania lasu (ha)*                 | 3 364,27  |

\* - powierzchnia sumaryczna, może obejmować zabiegi wielokrotne, np. PIEL i CW na jednej powierzchni.

## **2. GOSPODARKA LEŚNA**

3.

**Informacja o zasobach leśnych Nadleśnictwa Dobrzany znajdujących się na terenie Gminy Węgorzyno:**

**053-Węgorzyno ob. wiejski** - pow. ogółem: 273,11 ha, lasy: 263,57 ha, śr. wiek 65 lat, skład gatunkowy: Buk – 36%, Brzoza – 21%, Olsza – 13%, Modrzew – 13%, Świerk – 7%, Dąb szypułkowy – 5%, Sosna – 4%, inne – 1%

**Leśnictwa znajdujące się na terenie Gminy Węgorzyno w procentowym ujęciu powierzchni:**

**053-Węgorzyno ob. wiejski** – Leśnictwo Chociwel – 54%, Leśnictwo Lublino – 46%,

**Wykonanie planu pozyskania w 2025 roku (według użytkowania):**

**053-Węgorzyno ob. wiejski** – Użytki rębne – 1 321,37 m<sup>3</sup>;  
- Użytki przedrębne – 285,59 m<sup>3</sup>;  
- Użytki przygodne – 74,62 m<sup>3</sup>  
**Razem 1 681,58 m<sup>3</sup>**

**Wykonanie planu pozyskania w 2025 roku (według sortymentów):**

**053-Węgorzyno ob. wiejski** – Drewno wielkowymiarowe – 445,18 m<sup>3</sup>;  
- Drewno średniowymiarowe – 1 112,23 m<sup>3</sup>;  
- Drewno małowymiarowe – 124,17 m<sup>3</sup>  
**Razem 1 681,58 m<sup>3</sup>**

**Wykonanie wybranych zadań hodowlanych w 2025 roku:**

**053-Węgorzyno ob. wiejski** – Odnowienia – 7,93 ha;  
- Pielęgnowanie upraw – 14,90 ha;  
- Czyszczenia – 2,84 ha;  
- Trzebieże – 9,44 ha.  
**Razem 35,11 ha**

**Wykonanie wybranych zadań ochrony lasu w 2025 roku:**

**053-Węgorzyno ob. wiejski** – Ochrona przed zwierzyną – 0,53 ha

We wrześniu 2025 r. Nadleśnictwo Dobrzany przejęło w zarząd działkę o nr. 261/4 o imponującej powierzchni 126,62 ha, która położona jest w obrębie Ścienne w gminie Ińsko, nieruchomość ta stanowi przykład niezwykle cennego i w dużej mierze już ukształtowanego ekosystemu leśnego. Teren ten od kilkunastu lat nie jest użytkowany rolniczo, dzięki czemu przyroda mogła rozwijać się tu po części w sposób swobodny i naturalny.

Największym atutem nieruchomości jest jej bogactwo przyrodnicze. Dominującą część obszaru zajmuje około 25-letni drzewostan jodły kaukaskiej, uzupełniany przez rodzime gatunki drzew, takie jak brzoza, olsza, dąb czy buk. Znaczną powierzchnię stanowią również już wykształcone fragmenty lasu, a także obszary bagienne, które pełnią istotną funkcję retencyjną i siedliskową. Uzupełnieniem tego krajobrazu są tereny w trakcie naturalnej sukcesji, gdzie przyroda samodzielnie odbudowuje strukturę leśną. Całość tworzy zróżnicowaną mozaikę siedlisk, sprzyjającą wysokiej bioróżnorodności – zarówno w zakresie drzew, jak i roślin zielnych.

Szczególnie istotne jest położenie działki w obszarze Natura 2000 Ostoja Ińska, co dodatkowo podkreśla jej znaczenie dla ochrony przyrody i zachowania cennych siedlisk.

Kluczowym elementem tego przedsięwzięcia jest fakt, że wszystkie użytki gruntowe (z wyjątkiem łąk) zostały przekwalifikowane na użytek leśny. Co warto podkreślić, mamy tu do czynienia z sytuacją wyjątkową: tak rozległy obszar został „zalesiony ewidencyjnie” bez użycia ani jednej sadzonki. Proces ten dokonał się naturalnie – dzięki wieloletniej sukcesji i istniejącej roślinności drzewiastej.

To przykład racjonalnego podejścia do gospodarowania przestrzenią, w którym decyzje administracyjne nadszają za rzeczywistym stanem środowiska. W praktyce oznacza to uznanie istniejącego już lasu i stworzenie warunków do prowadzenia trwałej, zrównoważonej gospodarki leśnej, z poszanowaniem naturalnych procesów i wysokiej wartości przyrodniczej tego terenu.

Z terenu całego nadleśnictwa, w 2025 roku usunięto 24,76 m<sup>3</sup> śmieci oraz zebrano materiał prognostyczny do oceny zagrożeń z powierzchni 30 ha.

W 2025 roku, na terenie Gminy Węgorzyno, prace leśne wykonywane były przez Zakłady Usług Leśnych zgrupowany w konsorcjum, którego liderem był następujący podmiot:

USŁUGI LEŚNE CIELIŃSCY S.C. Krzysztof, Grzegorz Cieliński

W ubiegłym roku Nadleśnictwo Dobrzany zrealizowało sprzedaż drewna, które przedstawia poniższe zestawienie:

| Kierunek - nazwa                                    | ilość (m <sup>3</sup> ) | Wartość (zł)  |
|---|-------------------------|---------------|
| Dostawy do jednostek własnej RDLP                   | 2 924,81                | 1 344 712,04  |
| Sprzedaż na umowy do klientów krajowych             | 80 963,26               | 21 573 611,05 |
| Rozchód na deputaty                                 | 199,63                  | 34 731,65     |
| Rozchód na własne potrzeby                          | 858,75                  | 81 081,42     |
| Sprzedaż na podstawie cennika sprzedaży detalicznej | 7 721,52                | 842 953,38    |
| Dostawa wewnątrzspółnotowa                          | 12 586,37               | 2 934 251,13  |

#### **4. OCHRONA PRZYRODY**

Gmina Węgorzyno jest niezwykle cenna przyrodniczo, na jej terenie znajdują się następujące formy ochrony przyrody:

- Iński Park Krajobrazowy – pow. na terenie Gminy Węgorzyno – 273,12 ha.
- Obszar Natura 2000 „Ostoja Ińska” - pow. na terenie Gminy Węgorzyno – 273,12 ha.

W roku 2025, Nadleśnictwo Dobrzany nie odnotowało wykonania zadań z zakresu ochrony przyrody odniesionych wprost na lasy i grunty położone na terenie Gminy Węgorzyno, na terenie całego nadleśnictwa w 2025 roku, w ramach dokarmiania ptaków wyłożono 792 kg karmy.

#### **5. DZIAŁALNOŚĆ SPOŁECZNA**

W 2025 r. Nadleśnictwo Dobrzany włączało się do współpracy dotyczącej inicjatyw społecznych i lokalnych, których inicjatorem były sołectwa znajdujące się na terenie administrowanym przez nadleśnictwo.

Zajęcia w zakresie edukacji przyrodniczo - leśnej prowadzone były również na szkółce leśnej w Szadzku.

Nadleśnictwo Dobrzany realizuje również działania związane z rekreacyjnym i turystycznym wykorzystaniem obszarów leśnych, ramach projektu „Zanocuj w lesie” na terenie Gminy Węgorzyno dostępnych jest 271 ha obszarów leśnych nadleśnictwa, przeznaczonych do swobodnego bytowania i przebywania także w nocy.

#### **6. PODATKI I OPŁATY LOKALNE PŁACONE PRZEZ NADLESNICTWO**

W 2025 roku, Nadleśnictwo Dobrzany wniosło do Gminy Węgorzyno następujące podatki i opłaty lokalne:

- podatek leśny – 12 305,00 zł.

## **7. ISTNIEJĄCE I PROGNOZOWANE ZAGROŻENIA DLA EKOSYSTEMÓW LEŚNYCH**

Zmiany klimatyczne również mają istotny wpływ na ekosystemy leśne, prowadząc do szeregu negatywnych konsekwencji. Jednym z istotnych problemów, który występuje w lasach na terenie Gminy Węgorzyno jest działalność bobrów z powodu ich aktywności powstały powierzchnie uszkodzone wskutek zgryzania na powierzchni 3,29 ha. Kolejnym z problemem, który występuje w lasach na terenie Gminy Węgorzyno jest obniżenie poziomu wody oraz susza, która spowodowała szkody na powierzchni 7,03 ha. Szkody biotyczne sprzyjają rozwojowi owadów, szczególnie korników. Owady te, żerując na drzewach, prowadzą do ich osłabienia i zamierania. Szkody powodowane przez kornika drukarza wystąpiły na obszarze 1,87 ha Gminy Węgorzyno. Jednym z nowych problemów, który występuje w lasach na terenie Gminy Węgorzyno jest nasilenie występowania jemioli, która powoduje osłabienie opanowanych przez nią drzewostanów. Powierzchnie porażone wskutek obecności tego półpasożyta wystąpiły na obszarze 73,51 ha.

Nadleśnictwo Dobrzany mierzy się obecnie z dużym wyzwaniem, jakim jest zbyt liczna populacja zwierząt łownych, szczególnie na obszarze V Rejonu Hodowlanego. Na ponad 100 tysiącach hektarów podlegających nadzorowi (z czego blisko jedną czwartą stanowią lasy), liczba zwierząt wyraźnie przekracza przyjęte normy. Zgodnie z oficjalnymi danymi z marca 2026 roku, na każde 1000 hektarów przypada średnio 18 osobników, podczas gdy plany hodowlane zakładają, że dla zachowania równowagi powinno być ich 13. Jeszcze wyraźniej widać to w samych lasach, gdzie zagęszczenie jeleni wynosi aż 74 sztuki na 1000 hektarów, choć bezpieczny dla przyrody poziom to 52 osobniki. Tak duża liczba jeleni skupionych w lesie negatywnie wpływa na kondycję roślinności i naturalny rozwój ekosystemu, co wymusza konieczność ograniczenia liczebności stada.

Dodatkowym, poważnym problemem jest obecność afrykańskiego pomoru świń (ASF), który stanowi realne zagrożenie dla zdrowia zwierząt. Pierwszy przypadek tej choroby na terenie Nadleśnictwa Dobrzany odnotowano we wrześniu 2024 roku. Od tego czasu służby weterynaryjne potwierdziły wirusa u 75 dzików w 36 różnych miejscach. Choć początkowo ogniska choroby pojawiały się głównie w okolicach leśnictw Kania, Karkowo i Pężino, obecnie wirus rozprzestrzenił się już na cały obszar nadleśnictwa, występując zarówno w lasach, jak i na terenach otwartych.

Dużym zagrożeniem są także pożary lasów. Wzrost temperatury i susza powodują, że lasy stają się bardziej podatne na pożary. Wysoka temperatura oraz niska wilgotność gleby sprawiają, że materia organiczna w lesie staje się łatwopalna, co zwiększa ryzyko pożarów.

Aby przeciwdziałać tym zagrożeniom, Nadleśnictwo Dobrzany podjęło działania adaptacyjne, takie jak dobór w trakcie odnowienia lasu odporniejszych gatunków drzew, utrzymywanie i rozbudowa systemu monitoringu przeciwpożarowego oraz poprawa zarządzania wodą.

Dzięki dużemu zaangażowaniu leśników w okresie zagrożenia pożarowego oraz wyżej wymienionym działaniom w roku 2025 na terenie nadleśnictwa miał miejsce tylko jeden pożar lasu na powierzchni 0,01 ha. Straty finansowe oszacowano na 50 zł.

**8. DZIAŁANIA NADLEŚNICTWA REALIZOWANE I PLANOWANE W ROKU BIEŻĄCYM**

**Plan pozyskania w 2026 roku (według użytkowania):**

**053-Węgorzyno ob. wiejski** - Użytki przedrębne – 557,00 m<sup>3</sup>;  
- Użytki przygodne – 86,76 m<sup>3</sup>  
**Razem 663,76 m<sup>3</sup>**

**Plan pozyskania w 2026 roku (według sortymentów):**

**053-Węgorzyno ob. wiejski** – Drewno wielkowymiarowe – 49,38 m<sup>3</sup>;  
- Drewno średniowymiarowe – 598,63 m<sup>3</sup>;  
- Drewno małowymiarowe – 15,76 m<sup>3</sup>  
**Razem 663,76 m<sup>3</sup>**

**Plan wybranych zadań hodowlanych w 2026 roku:**

**053-Węgorzyno ob. wiejski** – Odnowienia – 7,19 ha;  
- Czyszczenia – 1,18 ha;  
- Trzebieże – 12,58 ha.  
**Razem 20,95 ha**

**Plan wybranych zadań ochrony lasu w 2026 roku:**

**053-Węgorzyno ob. wiejski** – Ochrona przed zwierzyną – 5,16 ha

Z poważaniem  
Sylwester Major  
Nadleśniczy  
/podpisano elektronicznie/

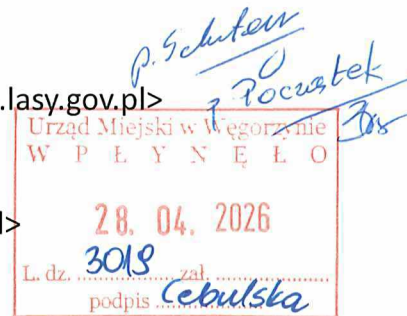
**Temat:** Dotyczy: Przekazania informacji o działalności nadleśnictw

**Nadawca:** Anna Krakiewicz - Nadleśnictwo Łobez <anna.krakiewicz@szczecin.lasy.gov.pl>

**Data:** 28.04.2026, 08:15

**Adresat:** "urząd@wegorzyno.pl" <urząd@wegorzyno.pl>

**Kopia:** Rafał Stępień - Nadleśnictwo Łobez <rafal.stepien@szczecin.lasy.gov.pl>



Dzień dobry,

Na podstawie Zarządzenia nr 26 Dyrektora Generalnego Lasów Państwowych z dnia 06 marca 2025 r. zmieniające zarządzenie nr 115 Dyrektora Generalnego Lasów Państwowych z dnia 18 września 2024 r. w sprawie przekazywania informacji o działalności nadleśnictwa radom gmin i sejmikom województw, Nadleśnictwo Łobez przesyła Informację z działalności Nadleśnictw Łobez, Drawsko oraz Dobrzany w roku 2025 i planach na 2026 rok na terenie Gminy Węgorzyno.

Z poważaniem

**Anna Krakiewicz**

Specjalista Służby Leśnej  
tel. kom.: +48 694 457 196



Nadleśnictwo Łobez

73-150 Łobez, ul. Bema 15  
tel.: +48 91 39 740 63, IP:1016338

[www.lasy.gov.pl](http://www.lasy.gov.pl)

— Załączniki: —

|                           |        |
|---------------------------|--------|
| Nadlesnictwo Dobrzany.pdf | 118 KB |
| Nadlesnictwo Drawsko.pdf  | 3,5 MB |
| Nadlesnictwo Łobez.pdf    | 9,3 MB |